

10 Anhang

10.1 Flächensteckbriefe

Flächen ID: 00	Streuobstbestand – St. Egyden
Flächentyp: 5	Biototyp: 8.10.1 - Streuobstbestand
Bundesland: Niederösterreich	Koordinaten (UTM WGS84): E 732234m, N 293700m
Flächengröße: 0,34ha	Seehöhe: 345m
FFH-LRT: -	Bewirtschaftung: Weide + Streuobst
Exposition: -	Inklination: 0°
Flächentyp-Beschreibung: WF-Mähweide	
Grobbeschreibung: Obstbäume Mittelstamm (v.a. Zwetschke, wenig Apfel), rel. enger Pflanzabstand, darunter Schafweide (1x abweiden) danach 1x Mahd; Wiese großteils stark beschattet, artenarm, dominiert von Englischem Raygras, Knäuelgras, Kriech-Klee und Schafgarbe.	



Fortsetzung

Flächen ID: 00

Weide – St. Egyden

Geologie: Rohrbacher Konglomerat, mit sandig-lehmigen Zwischenlagen

Boden: Tschernosem

Geländeform: Ebene

Vegetationskartierung: 30.6.2008

Bodenfallen Termin I: 20.-30.5.2008

Saugproben Termin I: 20.5.2008

Bodenfallen Termin II: 12.-22.8.2008

Saugproben Termin II: 12.8.2008

Vegetationshöhe / -deckung

Gesamtdeckung: 85%

Obergräser (bzw. Grasschicht): -

Untergräser: -

Kräuter: 25cm / 85%

Moose: -

offener Boden: 15%

Gewichtete Zeigerwerte nach Ellenberg:

Lichtzahl (L): 7,6

Temperaturzahl (T): 6,2

Feuchtezahl (F): 6,3

Reaktionszahl (R): 5,9

Nährstoffzahl (N): 4,9

Anzahl Pflanzenarten: 19

Anzahl Rote Liste-Pflanzenarten: 0

Flächen ID: 01	Mähwiese – St. Egyden I
Flächentyp: 3	Biotoptyp: 3.1.2.1 – Feuchte bis nasse Fettwiese
Bundesland: Niederösterreich	Koordinaten (UTM 33N WGS84): E 580220m, N 5292997m
Flächengröße: 0,31ha	Seehöhe: 369m
FFH-LRT: -	Bewirtschaftung: extensiv bewirtschaftete Mähwiese
Exposition: -	Inklination: 0°

Flächentyp-Beschreibung: WF, zweimähdig, Düngeverzicht, Schnittzeitpunkt 42 d später

Grobbeschreibung: Schmäler, artenreicher Wiesenstreifen über wechsellassem Boden; Wiesen-Fuchsschwanz, Furchen-Schwengel, Wiesen-Schwengel, Rauhaar-Segge, sowie eingestreut Echter Baldrian, Horst-Rasenschmiele und Echt-Labkraut prägen den Bestand.



Bild 3



Bild 4

Fortsetzung	
Flächen ID: 01	Mähwiese – St. Egyden I
Geologie: Schwemmland, rezenter Talboden	
Boden: vergleyte kalkhaltige Lockersediment-Braunerde	
Geländeform: Ebene	Vegetationskartierung: 30.6.2008
Bodenfallen Termin I: 20.-30.5.2008	Saugproben Termin I: 20.5.2008
Bodenfallen Termin II: 12.-22.8.2008	Saugproben Termin II: 12.8.2008
Vegetationshöhe / -deckung	
Gesamtdeckung:	95%
Obergräser (bzw. Grasschicht):	120cm / 10%
Untergräser:	-
Kräuter:	35cm / 95%
Moose:	-
offener Boden:	5%
Gewichtete Zeigerwerte nach Ellenberg:	
Lichtzahl (L):	6,9
Temperaturzahl (T):	5,7
Feuchtezahl (F):	6,4
Reaktionszahl (R):	6,1
Nährstoffzahl (N):	5,6
Anzahl Pflanzenarten: 31	Anzahl Rote Liste-Pflanzenarten: 0



Flächen ID: 02	Halbtrockenrasen bei Dreistetten
Flächentyp: 2	Biotoptyp: 3.3.1.1.1 – Mitteleuropäischer, basenreicher Mäh-Halbtrockenrasen
Bundesland: Niederösterreich	Koordinaten (UTM 33N WGS84): E 733484m, N 301439m
Flächengröße: 0,74ha	Seehöhe: 505m
FFH-LRT: 6210	Bewirtschaftung: extensiv bewirtschaftete Mähwiese
Exposition: NNW (335°)	Inklination: 15°

Flächentyp-Beschreibung: WF, zweimähdig, Düngeverzicht, Schnittzeitpunkt 28 d später

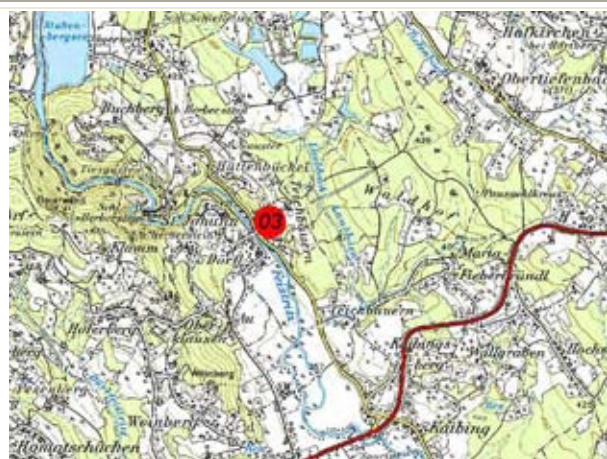
Grobbeschreibung: Artenreicher Halbtrockenrasen dominiert von Aufrechter Trespe, weiters prägen Echt-Labkraut, Weiß-Fingerkraut, Ungarn-Witwenblume, Wundklee und Gewöhnliche Wald-Primel den Bestand. Das Vorkommen von Schwarz-Küchenschelle ist auf die gratnahen Bereiche beschränkt.

Rote Liste-Pflanzenarten: *Onobrychis arenaria* (3), *Potentilla alba* (3), *Pulsatilla pratensis* ssp. *nigricans* (3)



Fortsetzung	
Flächen ID: 02	Halbtrockenrasen bei Dreistetten
Geologie: Orbitoidensandstein	
Boden: Ranker	
Geländeform: Rücken	Vegetationskartierung: 30.6.2008
Bodenfallen Termin I: 20.-30.5.2008 Bodenfallen Termin II: 12.-22.8.2009	Saugproben Termin I: 20.5.2008 Saugproben Termin II: 12.8.2008
Vegetationshöhe / -deckung	
Gesamtdeckung:	75%
Obergräser (bzw. Grasschicht):	60cm / 5%
Untergräser:	-
Kräuter:	25cm / 75%
Moose:	15%
offener Boden:	25%
Gewichtete Zeigerwerte nach Ellenberg:	
Lichtzahl (L):	7,6
Temperaturzahl (T):	3,3
Feuchtezahl (F):	7,5
Reaktionszahl (R):	5,3
Nährstoffzahl (N):	3,6
Anzahl Pflanzenarten: 45	Anzahl Rote Liste-Pflanzenarten: 2

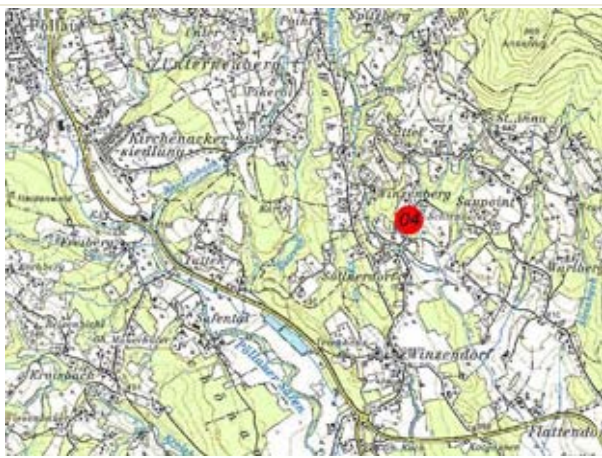
Flächen ID: 03	Mähwiese – St. Johann/Herberstein
Flächentyp: 3	Biotoptyp: 3.2.2.1.1 – Frische, artenreiche Fettwiese der Tieflagen
Bundesland: Steiermark	Koordinaten (UTM 33N WGS84): E 711589m, N 230660m
Flächengröße: 0,75ha	Seehöhe: 403m
FFH-LRT: 6510	Bewirtschaftung: Mähwiese
Exposition: SSW (210°)	Inklination: 15°
Flächentyp-Beschreibung: WF, zweimähdig, Düngeverzicht, Schnittzeitpunkt 42 d später	
Grobbeschreibung: Homogener Bestand, grasreich mit viel Wolligem Honiggras, Wiesen-Schwingel und Ruchgras.	



Fortsetzung	
Flächen ID: 03	Mähwiese – St. Johann/Herberstein
Geologie: Schotter mit Schluffbedeckung, Sedimente des Pannonium, undifferenziert (Ton, Sand, Kies)	
Boden: Hangpseudogley	
Geländeform: Mittelhang	Vegetationskartierung: 27.5.2008
Bodenfallen Termin I: 27.5.-6.6.2008	Saugproben Termin I: 27.5.2008
Bodenfallen Termin II: 13.-22.8.2008	Saugproben Termin II: 22.8.2008
Vegetationshöhe / -deckung	
Gesamtdeckung:	100%
Obergräser (bzw. Grasschicht):	90cm / 15%
Untergräser:	-
Kräuter:	40cm / 100%
Moose:	2%
offener Boden:	-
Gewichtete Zeigerwerte nach Ellenberg:	
Lichtzahl (L):	7,2
Temperaturzahl (T):	5,9
Feuchtezahl (F):	5,1
Reaktionszahl (R):	5,9
Nährstoffzahl (N):	3,8
Anzahl Pflanzenarten: 23	Anzahl Rote Liste-Pflanzenarten: 0



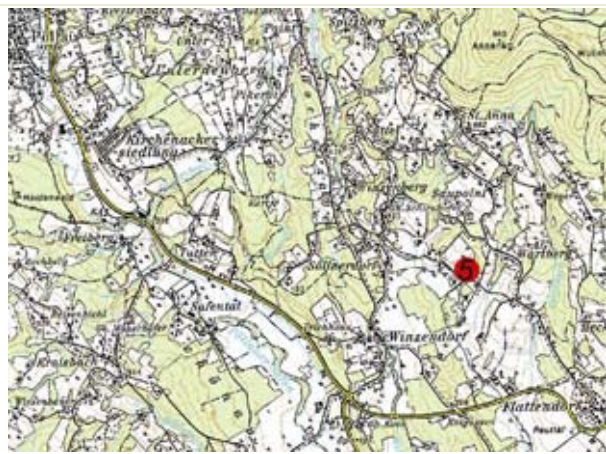
Flächen ID: 04	Mähwiese – Winzenberg
Flächentyp: 1	Biotoptyp: 3.2.2.1.1 – Frische, artenreiche Fettwiese der Tieflagen
Bundesland: Steiermark	Koordinaten (UTM WGS84): E 716195m, N 238583m
Flächengröße: 0,34ha	Seehöhe: 443m
FFH-LRT: 6510	Bewirtschaftung: Mähwiese
Exposition: SE (145°)	Inklination: 25°
Flächentyp-Beschreibung: WF, zweimähdig, Düngeverzicht, Schnittzeitpunkt traditionell	
Grobbeschreibung: Artenreiche Honiggraswiese mit viel Ruchgras, Spitzwegerich, Kleine Wiesenmargerite, sowie Hornklee, Gewöhnlich-Kuckucksnelke und Mittlerer Wiesen-Bocksbart.	



Fortsetzung	
Flächen ID: 04	Mähwiese – Winzenberg
Geologie: Blockschotter, Blockkonglomerat	
Boden: kalkfreier Kulturrohboden	
Geländeform: Mittelhang	Vegetationskartierung: 27.5.2008
Bodenfallen Termin I: 2.-12.6.2008 Bodenfallen Termin II: 13.-22.8.2008	Saugproben Termin I: 27.5.2008 Saugproben Termin II: 13.8.2008
Vegetationshöhe / -deckung	
Gesamtdeckung:	95%
Obergräser (bzw. Grasschicht):	120cm / 10%
Untergräser:	-
Kräuter:	50cm / 85%
Moose:	-
offener Boden:	5%
Gewichtete Zeigerwerte nach Ellenberg:	
Lichtzahl (L):	7,0
Temperaturzahl (T):	5,9
Feuchtezahl (F):	5,5
Reaktionszahl (R):	5,3
Nährstoffzahl (N):	2,7
Anzahl Pflanzenarten: 27	Anzahl Rote Liste-Pflanzenarten: 0



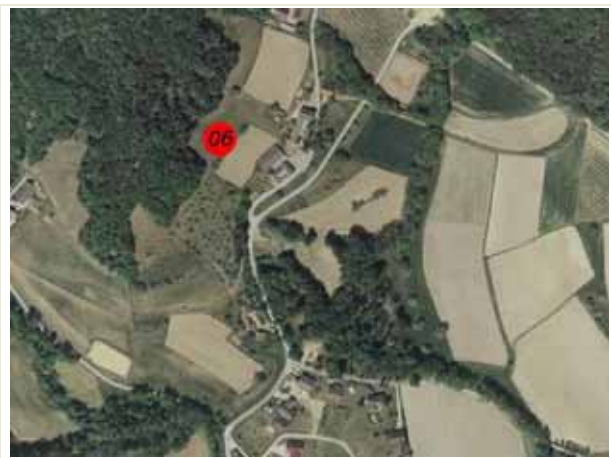
Flächen ID: 05	Mähwiese – Flattendorf I
Flächentyp: 1	Biotoptyp: 3.2.2.1.2 – Intensivwiese der Tieflagen
Bundesland: Steiermark	Koordinaten (UTM 33N WGS84): E 567717m, N 5236608.m
Flächengröße: 10,16ha	Seehöhe: 392m
FFH-LRT: -	Bewirtschaftung: Mähwiese
Exposition: SSW (195°)	Inklination: 8°
Flächentyp-Beschreibung: WF, zweimähdig, Düngeverzicht, Schnittzeitpunkt traditionell	
Grobbeschreibung: Artenarmer, homogener Bestand, dominiert von wenigen Grasarten wie Knäuelgras, Goldhafer und Wiesen-Rispengras, sowie Wiesen-Klee und Löwenzahn.	



Fortsetzung	
Flächen ID: 05	Mähwiese – Flattendorf I
Geologie: Pannon i.a.: Sand, Kies, Lehm, Schluff, Ton, Stegersbacher Schichten	
Boden: kalkfreier Kulturrohboden	
Geländeform: Ebene	Vegetationskartierung: 27.5.2008
Bodenfallen Termin I: 27.5.-6.6.2008	Saugproben Termin I: 27.5.2008
Bodenfallen Termin II: 13.-22.8.2008	Saugproben Termin II: 22.8.2008
Vegetationshöhe / -deckung	
Gesamtdeckung:	100%
Obergräser (bzw. Grasschicht):	140cm / 30%
Untergräser:	-
Kräuter:	30cm / 95%
Moose:	-
offener Boden:	-
Gewichtete Zeigerwerte nach Ellenberg:	
Lichtzahl (L):	6,9
Temperaturzahl (T):	5,7
Feuchtezahl (F):	5,0
Reaktionszahl (R):	6,1
Nährstoffzahl (N):	5,9
Anzahl Pflanzenarten: 17	Anzahl Rote Liste-Pflanzenarten: 0



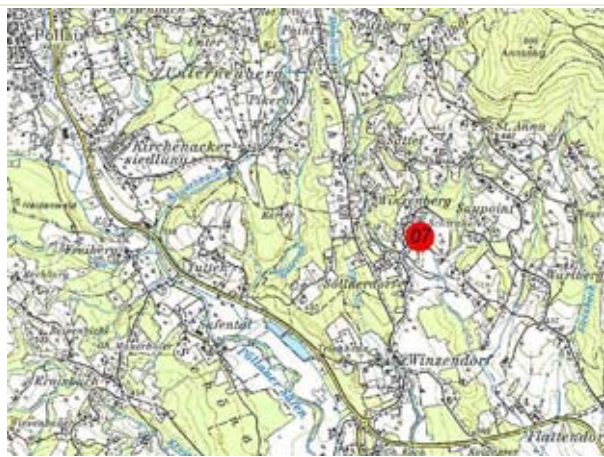
Flächen ID: 06	Mähwiese – Winzenberg I
Flächentyp: 1	Biotoptyp: 3.2.2.1.1 – Frische, artenreiche Fettwiese der Tieflagen
Bundesland: Steiermark	Koordinaten (UTM WGS84): E 716096m, N 238643m
Flächengröße: 0,96ha	Seehöhe: 397m
FFH-LRT: 6510	Bewirtschaftung: Mähwiese
Exposition: SE (145°)	Inklination: 10°
Flächentyp-Beschreibung: WF, zweimähdig, Düngeverzicht, Schnittzeitpunkt traditionell	
Grobbeschreibung: Üppige Honiggraswiese mit viel Ruchgras und Wiesenklees; weiters prägen Schafgarbe, Wiesenflockenblume, Kleine Wiesenmargerite und Wiesenlabkraut den Bestand.	



Fortsetzung	
Flächen ID: 06	Mähwiese – Winzenberg I
Geologie: Strallegger Gneis	
Boden: kalkfreier Kulturrohboden und kalkfreie Felsbraunerde	
Geländeform: Mittelhang	Vegetationskartierung: 27.5.2008
Bodenfallen Termin I: 2.-12.6.2008	Saugproben Termin I: 27.5.2008
Bodenfallen Termin II: 13.-22.8.2008	Saugproben Termin II: 13.8.2008
Vegetationshöhe / -deckung	
Gesamtdeckung:	95%
Obergräser (bzw. Grasschicht):	130cm / 10%
Untergräser:	90cm / 40%
Kräuter:	20cm / 95%
Moose:	-
offener Boden:	5%
Gewichtete Zeigerwerte nach Ellenberg:	
Lichtzahl (L):	6,9
Temperaturzahl (T):	5,9
Feuchtezahl (F):	5,5
Reaktionszahl (R):	5,2
Nährstoffzahl (N):	3,1
Anzahl Pflanzenarten: 27	Anzahl Rote Liste-Pflanzenarten: 0



Flächen ID: 07	Mähwiese – Winzenberg II
Flächentyp: 1	Biotoptyp: 3.2.2.1.2 – Intensivwiese der Tieflagen
Bundesland: Steiermark	Koordinaten (UTM WGS84): E 716298m, N 238489m
Flächengröße: 0,92ha	Seehöhe: 397m
FFH-LRT: -	Bewirtschaftung: Mähwiese
Exposition: -	Inklination: 0°
Flächentyp-Beschreibung: WF, zweimähdig, Düngeverzicht, Schnittzeitpunkt traditionell	
Grobbeschreibung: Schmaler Wiesenstreifen mit einigen Streuobstbäumen, schattige Lage; Bestand dominiert von Goldhafer, Knäuelgras und Glatthafer, weiters viel Kriech-Klee sowie zahlreiche Störungszeiger (Giersch, Ackerwinde, Einjähriges Berufskraut, Stumpfblatt-Ampfer).	



Fortsetzung	
Flächen ID: 07	Mähwiese – Winzenberg II
Geologie: Pannon i.a.: Sand, Kies, Lehm, Schluff, Ton, Stegersbacher Schichten	
Boden: entwässerter, kalkfreier Gley	
Geländeform: Ebene	Vegetationskartierung: 27.5.2008
Bodenfallen Termin I: 2.-12.6.2008 Bodenfallen Termin II: 13.-22.8.2008	Saugproben Termin I: 27.5.2008 Saugproben Termin II: 13.8.2008
Vegetationshöhe / -deckung	
Gesamtdeckung:	98%
Obergräser (bzw. Grasschicht):	150cm / 15%
Untergräser:	-
Kräuter:	35cm / 98%
Moose:	-
offener Boden:	2%
Gewichtete Zeigerwerte nach Ellenberg:	
Lichtzahl (L):	7,1
Temperaturzahl (T):	5,2
Feuchtezahl (F):	5,1
Reaktionszahl (R):	6,4
Nährstoffzahl (N):	5,8
Anzahl Pflanzenarten: 26	Anzahl Rote Liste-Pflanzenarten: 0



Flächen ID: 10	Weide - Steinfurt
Flächentyp: 6	Biotoptyp: 3.2.2.1.3 – Frische, artenreiche Fettweide der Tieflagen
Bundesland: Burgenland	Koordinaten (UTM 33N WGS84): E 756284m, N 212435m
Flächengröße: 0,70ha	Seehöhe: 242m
FFH-LRT: 6510	Bewirtschaftung: intensiv bewirtschaftete Weide
Exposition: WNW (294°)	Inklination: 7°

ÖPUL-Codes: WF-Dauerweide

Grobbeschreibung: Artenreiche Schafweide; Bestand geprägt durch zahlreiche Gräser (Wolliges Honiggras, Wiesen-Schwingel, Ruchgras, Glatthafer und Goldhafer), und Kräuter wie Wilde Möhre, Wiesen-Leuzenzahn, Schafgarbe und Wiesen-Klee.



Fortsetzung	
Flächen ID: 10	Weide - Steinfurt
Geologie: Schotter mit Schluffbedeckung, Sedimente des Pannonium, undifferenziert (Ton, Sand, Kies)	
Boden: kalkfreier Hanggley	
Geländeform: Mittelhang	Vegetationskartierung: 30.5.2008
Bodenfallen Termin I: 20.-30.5.2008 Bodenfallen Termin II: 12.-22.8.2008	Saugproben Termin I: 30.5.2008 Saugproben Termin II: 12.8.2008
Vegetationshöhe / -deckung	
Gesamtdeckung:	75%
Obergräser (bzw. Grasschicht):	30cm / 1%
Untergräser:	-
Kräuter:	5cm / 70%
Moose:	5%
offener Boden:	25%
Gewichtete Zeigerwerte nach Ellenberg:	
Lichtzahl (L):	7,5
Temperaturzahl (T):	5,9
Feuchtezahl (F):	5,2
Reaktionszahl (R):	5,8
Nährstoffzahl (N):	4,7
Anzahl Pflanzenarten: 29	Anzahl Rote Liste-Pflanzenarten: 0

Flächen ID: 11	Mähwiese - Steinfurt
Flächentyp: 1	Biotoptyp: 3.2.1.1.1 – Frische, basenreiche Magerwiese der Tieflagen
Bundesland: Burgenland	Koordinaten (UTM 33N WGS84): E 756629m, N 214629m
Flächengröße: 0,24ha	Seehöhe: 242m
FFH-LRT: 6510	Bewirtschaftung: extensiv bewirtschaftete Mähwiese
Exposition: S (180°)	Inklination: 2°
Flächentyp-Beschreibung: WF, zweimähdig, Düngeverzicht, Schnittzeitpunkt traditionell	
Grobbeschreibung: Sehr magere und frische Fläche dominiert von Wiesen-Fuchsschwanz, Wolligem Honiggras, Furchen-Schwingel, Spitzwegerich, Wiesenklees, Wirtgen-Labkraut.	
Rote Liste-Pflanzenart: <i>Galium wirtgenii</i> (3)	



Fortsetzung	
Flächen ID: 11	Mähwiese - Steinfurt
Geologie: Schotter mit Schluffbedeckung, Sedimente des Pannonium, undifferenziert (Ton, Sand, Kies)	
Boden: Extremer Pseudogley	
Geländeform: Ebene	Vegetationskartierung: 30.05.2008
Bodenfallen Termin I: 20.-30.5.2008 Bodenfallen Termin II: 12.-22.8.2008	Saugproben Termin I: 30.5.2008 Saugproben Termin II: 12.8.2008
Vegetationshöhe / -deckung	
Gesamtdeckung:	80%
Obergräser (bzw. Grasschicht):	80cm / 2%
Untergräser:	60cm / 8%
Kräuter:	20cm / 75%
Moose:	30%
offener Boden:	15%
Gewichtete Zeigerwerte nach Ellenberg:	
Lichtzahl (L):	7,3
Temperaturzahl (T):	6,5
Feuchtezahl (F):	4,5
Reaktionszahl (R):	6,9
Nährstoffzahl (N):	3,8
Anzahl Pflanzenarten: 28	Anzahl Rote Liste-Pflanzenarten: 1

Flächen ID: 14	Mähwiese - Kleinzöbberg I
Flächentyp: 1	Biotoptyp: 3.2.2.1.1 – Frische, artenreiche Fettwiese der Tieflagen
Bundesland: Steiermark	Koordinaten (UTM 33N WGS84): E 704806m, N 209087m
Flächengröße: 1,36ha	Seehöhe: 420m
FFH-LRT: 6510	Bewirtschaftung: Mähwiese
Exposition: NE (55°)	Inklination: 10°

Flächentyp-Beschreibung: WF, zweimähdig, Düngeverzicht, Schnittzeitpunkt traditionell

Grobbeschreibung: Heterogene "Blumenwiese" mit unterschiedlichen Einsaaten auf ehemaligem Ackerstandort; teilweise untypische Artenzusammensetzung (Bartnelke); A: spärliche Obergräserchicht aus Wolligem Honiggras und dichter Kräuterchicht mit viel Wilder Möhre, Wiesen- und Kriech-Klee; B: dichte Obergräserchicht dominiert von Wolligem Honiggras und Rotschwengel, Kräuterchicht niedriger und etwas artenärmer als in A.

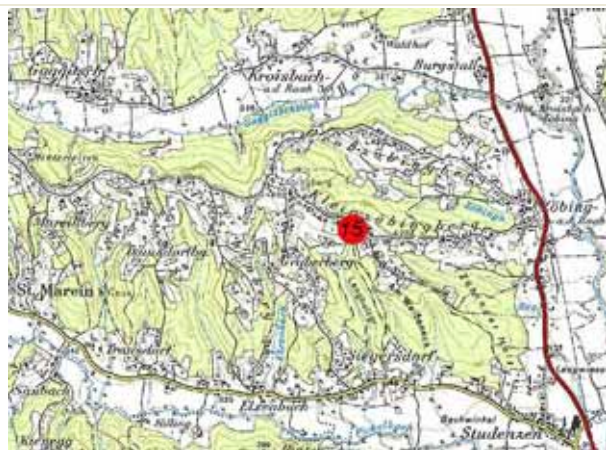


Fortsetzung		
Flächen ID: 14	Mähwiese - Kleinzöbingberg I	
Geologie: Sande, Tone mit Schotterzügen (Kapfensteiner-, Kirchberger-, Karnerberger-, Schemmerl-, Pucher Schotter)		
Boden: kalkfreier Kulturrohboden (Pannonsande)		
Geländeform: Mittelhang	Vegetationskartierung Termin: 02.06.2008	
Bodenfallen Termin I: 20.5.-2.6.2008	Saugproben Termin I: 2.6.2008	
Bodenfallen Termin II: 13.-22.8.2008	Saugproben Termin II: 13.8.2008	
Vegetationshöhe / -deckung	A	B
Gesamtdeckung:	95%	95%
Obergräser (bzw. Grasschicht):	100cm / 3%	100cm / 3%
Untergräser:	-	-
Kräuter:	50cm / 95%	30cm / 85%
Moose:	5%	10%
offener Boden:	5%	5%
Gewichtete Zeigerwerte nach Ellenberg:		
Lichtzahl (L):	7,4	7,1
Temperaturzahl (T):	5,9	5,9
Feuchtezahl (F):	4,7	5,4
Reaktionszahl (R):	6,3	5,1
Nährstoffzahl (N):	3,8	2,5
Anzahl Pflanzenarten: 31 (A); 22 (B)	Anzahl Rote-Liste-Pflanzenarten: 0	



Flächen ID: 15	Schafweide bei Kleinzöbberg
Flächentyp: 5	Biotoptyp: 3.3.1.2.1 – Mitteleuropäischer, basenarmer Weide-Halbtrockenrasen (A) 3.2.2.1.3 – Frische, artenreiche Fettweide der Tieflagen (B)
Bundesland: Steiermark	Koordinaten (UTM 33N WGS84): E 704435m, N 209350m
Flächengröße: 0,56ha	Seehöhe: 420 - 430m
FFH-LRT: 6210 (A), - (B)	Bewirtschaftung: Weide
Exposition: SSE (155°)	Inklination: 25° (A) bzw. 3° (B)
Flächentyp-Beschreibung: WF-Mähweide	

Grobbeschreibung: Heterogene Schafweide mit mageren, steilen Hangbereichen (A) und darunter anschließende, nährstoffreichere, frischere Verebnung (B). A: lückige Vegetation dominiert von Furchen-Schwengel, Thymian und Wiesensalbei; B: Vegetation üppiger, mit viel Goldhafer und Wolligem Honiggras, sowie Graben-Rispengras, Schafgarbe und Spitzwegerich.





Fortsetzung		
Flächen ID: 15	Schafweide bei Kleinzöbingberg	
Geologie: Sande, Tone mit Schotterzügen (Kapfensteiner-, Kirchberger-, Karnerberger-, Schemmerl-, Pucher Schotter)		
Boden: Bodenformkomplex (kalkfreies Kolluvium)		
Geländeform: Oberhang	Vegetationskartierung: 02.06.2008	
Bodenfallen Termin I: 21.5.-2.6.2008	Saugproben Termin I: 2.6.2008	
Bodenfallen Termin II: 13.-22.8.2008	Saugproben Termin II: 13.8.2008	
Vegetationshöhe / -deckung	A	B
Gesamtdeckung:	50%	85%
Obergräser (bzw. Grasschicht):	50cm / 3%	45cm / 1%
Untergräser:	-	-
Kräuter:	12cm / 50%	10cm / 85%
Moose:	-	-
offener Boden:	50%	15%
Gewichtete Zeigerwerte nach Ellenberg:		
Lichtzahl (L):	7,9	6,7
Temperaturzahl (T):	6,5	5,9
Feuchtezahl (F):	3,8	5,7
Reaktionszahl (R):	7,1	5,9
Nährstoffzahl (N):	3,0	4,5
Anzahl Pflanzenarten: 25 (A); 26 (B)	Anzahl Rote Liste-Pflanzenarten: 0	

Flächen ID: 18	Streuobst - Arndorf
Flächentyp: 2	Biotoptyp: 8.10.1 - Streuobstbestand
Bundesland: Steiermark	Koordinaten (UTM WGS84): E 700533m, N 224736m
Flächengröße: 0,43ha	Seehöhe:422m
FFH-LRT: 6510	Bewirtschaftung: Mähwiese, Streuobst
Exposition: W (276°)	Inklination: 4°

Flächentyp-Beschreibung: WF, zweimähdig, Düngeverzicht, Schnittzeitpunkt 28 d später

Grobbeschreibung: Schattiger Streuobstbestand, unter den Bäumen (verschiedene Apfelsorten) eine frische, artenreiche Mähwiese der Tieflagen (BT 3.2.2.1.1); Bestand grasreich mit viel Wolligem Honiggras, Wiesen-Schwingel, Englischem Raygras und Ruchgras; an Kräutern dominieren Wiesen- und Kriechklee, sowie Klein-Brunelle.

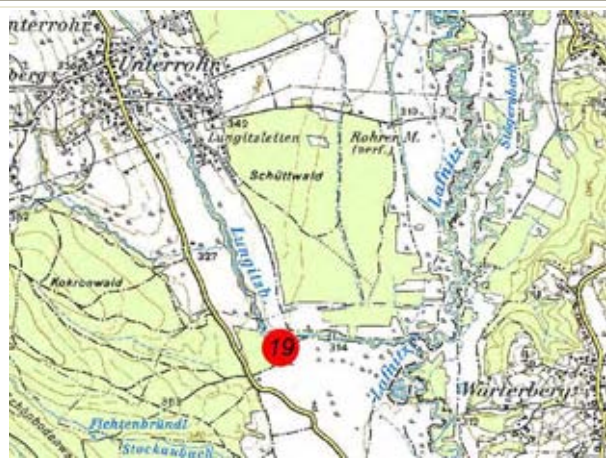


Fortsetzung	
Flächen ID: 18	Streuobst - Arndorf
Geologie: Sande, Tone mit Schotterzügen (Kapfensteiner-, Kirchberger-, Karnerberger-, Schemmerl-, Pucher Schotter)	
Boden: kalkfreie Lockersediment-Braunerde	
Geländeform: Mittelhang	Vegetationskartierung: 02.06.2008
Bodenfallen Termin I: 20.5.-2.6.2008	Saugproben Termin I: 2.6.2008
Bodenfallen Termin II: 13.-22.8.2008	Saugproben Termin II: 13.8.2008
Vegetationshöhe / -deckung	
Gesamtdeckung:	90%
Obergräser (bzw. Grasschicht):	90cm / 15%
Untergräser:	-
Kräuter:	40cm / 90%
Moose:	-
offener Boden:	10%
Gewichtete Zeigerwerte nach Ellenberg:	
Lichtzahl (L):	7,3
Temperaturzahl (T):	5,9
Feuchtezahl (F):	5,6
Reaktionszahl (R):	5,7
Nährstoffzahl (N):	4,4
Anzahl Pflanzenarten: 33	Anzahl Rote Liste-Pflanzenarten: 0

Flächen ID: 19	Mähwiese - Wörth II
Flächentyp: 2	Biotoptyp: 3.2.2.1.1 – Frische, artenreiche Fettwiese der Tieflagen
Bundesland: Steiermark	Koordinaten (UTM 33N WGS84): E 73000m, N 232249m
Flächengröße: 0,78ha	Seehöhe: 316m
FFH-LRT: 6510	Bewirtschaftung: Mähwiese
Exposition: -	Inklination: 0°

Flächentyp-Beschreibung: WF, zweimähdig, Düngeverzicht, Schnittzeitpunkt 28 d später

Grobbeschreibung: Homogene, artenarme Honiggraswiese mit erhöhtem Anteil an Furchen-Schwingel und Horst-Rasenschmielen; Senken nach starkem Regen überflutet, hier aber keine vom Rest abweichende Vegetation.



Fortsetzung	
Flächen ID: 19	Mähwiese - Wörth II
Geologie: Auzonen, Kolluvien	
Boden: vergleyter, kalkfreier Grauer Auboden	
Geländeform: Ebene	Vegetationskartierung: 12.6.2008
Bodenfallen Termin I: 2.-12.6.2008 Bodenfallen Termin II: 12.-22.8.2008	Saugproben Termin I: 2.6.2008 Saugproben Termin II: 12.8.2008
Vegetationshöhe / -deckung	
Gesamtdeckung:	80%
Obergräser (bzw. Grasschicht):	70cm / 10%
Untergräser:	-
Kräuter:	30cm / 80%
Moose:	-
offener Boden:	20%
Gewichtete Zeigerwerte nach Ellenberg:	
Lichtzahl (L):	7,1
Temperaturzahl (T):	1,6
Feuchtezahl (F):	5,7
Reaktionszahl (R):	6,1
Nährstoffzahl (N):	5,4
Anzahl Pflanzenarten: 16	Anzahl Rote Liste-Pflanzenarten: 0

Flächen ID: 20	Mähwiese - Wörth I
Flächentyp: 2	Biotoptyp: 3.2.2.1.1 – Frische, artenreiche Fettwiese der Tieflagen
Bundesland: Steiermark	Koordinaten (UTM 33N WGS84): E 730248m, N 232422m
Flächengröße: 0,49ha	Seehöhe: 315m
FFH-LRT: 6510	Bewirtschaftung: Mähwiese
Exposition: -	Inklination: 0°

Flächentyp-Beschreibung: WF, zweimähdig, Düngeverzicht, Schnittzeitpunkt 28 d später

Grobbeschreibung: Artenreicher Bestand dominiert von Goldhafer, Glatthafer, Furchen-Schwingel, außerdem viel Acker-Witwenblume, Echt-Betonie, Kriechender Günsel, Zittergras und Wiesen-Fuchsschwanz





Fortsetzung	
Flächen ID: 20	Mähwiese - Wörth I
Geologie: Auzonen, Kolluvien	
Boden: vergleyter, kalkfreier Grauer Auboden, entwässerter, kalkfreier Gley	
Geländeform: Ebene	Vegetationskartierung: 12.6.2008
Bodenfallen Termin I: 2.-12.6.2008	Saugproben Termin I: 2.6.2008
Bodenfallen Termin II: 12.-22.8.2008	Saugproben Termin II: 12.8.2008
Vegetationshöhe / -deckung	
Gesamtdeckung:	90%
Obergräser (bzw. Grasschicht):	130% / 5%
Untergräser:	-
Kräuter:	40cm / 90%
Moose:	-
offener Boden:	10%
Gewichtete Zeigerwerte nach Ellenberg:	
Lichtzahl (L):	7,3
Temperaturzahl (T):	5,9
Feuchtezahl (F):	5,1
Reaktionszahl (R):	6,7
Nährstoffzahl (N):	6,0
Anzahl Pflanzenarten: 39	Anzahl Rote-Liste-Pflanzenarten: 0

Flächen ID: 21	Mähwiese - Wörth III
Flächentyp: 2	Biotoptyp: 3.2.2.1.2 – Intensivwiese der Tieflagen
Bundesland: Steiermark	Koordinaten (UTM 33N WGS84): E 730267m, N 232571m
Flächengröße: 2,21ha	Seehöhe: 313m
FFH-LRT: -	Bewirtschaftung: Mähwiese
Exposition: -	Inklination: 0
Flächentyp-Beschreibung: WF, zweimähdig, Düngeverzicht, Schnittzeitpunkt 28 d später	
Grobbeschreibung: Etwas lückiger Bestand mit Dominanz von Wolligem Honiggras, sowie viel Knäuelgras und Horst-Rasenschmielen; Störungszeiger: Stumpfblatt-Ampfer, Ackerwinde	





Fortsetzung	
Flächen ID: 21	Mähwiese - Wörth III
Geologie: Auzonen, Kolluvien	
Boden: entwässerter, kalkfreier Gley	
Geländeform: Ebene	Vegetationskartierung: 12.06.2008
Bodenfallen Termin I: 2.-12.6.2008	Saugproben Termin I: 2.6.2008
Bodenfallen Termin II: 12.-22.8.2008	Saugproben Termin II: 12.8.2008
Vegetationshöhe / -deckung	
Gesamtdeckung:	75%
Obergräser (bzw. Grasschicht):	100cm / 10%
Untergräser:	-
Kräuter:	40cm / 75%
Moose:	-
offener Boden:	25%
Gewichtete Zeigerwerte nach Ellenberg:	
Lichtzahl (L):	7,2
Temperaturzahl (T):	4,5
Feuchtezahl (F):	5,5
Reaktionszahl (R):	6,0
Nährstoffzahl (N):	5,5
Anzahl Pflanzenarten: 21	Anzahl Rote Liste-Pflanzenarten: 0

Flächen ID: 25	Mähwiese I - Lembach
Flächentyp: 3	Biotoptyp: 3.1.2.1. – Feuchte bis nasse Fettwiese (A, B); 3.2.2.1.2 – Intensivwiese der Tieflagen (C); 2.2.3.2.1 - basenarmes, nährstoffarmes Kleinseggenried (D)
Bundesland: Steiermark	Koordinaten (UTM 33N WGS84): E 713730m, N 249677m
Flächengröße: 9,82ha	Seehöhe: 722m
FFH-LRT: -	Bewirtschaftung: Mähwiese
Exposition: - (A,B,D), SE (125°) (C)	Inklination: 0° (A,B,D); 3° (C)
Flächentyp-Beschreibung: WF, zweimähdig, Düngeverzicht, Schnittzeitpunkt 42 d später	

Grobbeschreibung: Heterogene Fläche: A: um Bodenfallen 3-5; B: um Bodenfallen 1-2; C: um Bodenfalle 6; D: Beprobung mit Bodensauger, keine Fallen. A, B: Feuchte Bereiche mit viel Gewöhnlich-Waldbinse, artenarme, kleinflächige Fragmente; C: artenarm, viel Knäuelgras, Goldhafer und Löwenzahn; D: Bestand rund um gefasste Quelle, Torfmoose, Seggen-dominiert (Igel-S., Hasen-S., Braun-S., Hirse-S.), außerdem geprägt durch Schmalblatt-Wollgras und Bach-Kratzdistel.





Fortsetzung				
Flächen ID: 25		Mähwiese I - Lembach		
Geologie: Altkristallin i. a. (meist Paragneis, Glimmerschiefer, lok. auch Granatphyllit)				
Boden: entwässerter, kalkfreier Gley				
Geländeform: Unterhang, Ebene		Vegetationskartierung: 28.5.2008		
Bodenfallen Termin I: 28.5.-8.6.2008		Saugproben Termin I: 28.5.2008		
Bodenfallen Termin II: 13.-22.8.2008		Saugproben Termin II: 22.8.2008		
Vegetationshöhe / -deckung	A	B	C	D
Gesamtdeckung:	90%	98%	85%	100%
Obergräser (bzw. Grasschicht):	70cm / 1%	70cm / 2%	80cm / 10%	-
Untergräser:	-	-	-	-
Kräuter:	40cm / 90%	40cm / 80%	40cm / 85%	40 cm / 80%
Moose:	-	50%	5%	30%
offener Boden:	10%	2%	15%	0%
Gewichtete Zeigerwerte nach Ellenberg:				
Lichtzahl (L):	6,1	7,0	7,0	7,9
Temperaturzahl (T):	5,0	5,3	5,0	4,5
Feuchtezahl (F):	8,7	6,7	5,0	7,5
Reaktionszahl (R):	4,2	4,4	6,1	4,3
Nährstoffzahl (N):	3,5	2,5	5,8	3,0
Anzahl Pflanzenarten: 14(A); 16(B); 17(C); 25(D)		Anzahl Rote Liste-Pflanzenarten: 0		

Flächen ID: 26	Mähwiese II - Lembach
Flächentyp: 3	Biotoptyp: 3.1.2.1 – Feuchte bis nasse Fettwiese
Bundesland: Steiermark	Koordinaten (UTM 33N WGS84): E 713807m, N 249648m
Flächengröße: 0,19ha	Seehöhe: 722m
FFH-LRT: -	Bewirtschaftung: Mähwiese
Exposition: -	Inklination: 0°

Flächentyp-Beschreibung: WF, zweimähdig, Düngeverzicht, Schnittzeitpunkt 42 d später

Grobbeschreibung: Fläche teilw. kurze Zeit vor der Kartierung überflutet; Goldhaferwiese mit erhöhtem Anteil an Wiesen-Fuchsschwanz, sowie viel Spitzwegerich und Wiesenklee; bei Bodenfallen Nr. 1-2: mehr Scharfer Hahnenfuß, Englischs Raygras seltener, Knäuelgras fehlt.



Fortsetzung	
Flächen ID: 26	Mähwiese II - Lembach
Geologie: Hangschutt, Schutthalden	
Boden: entwässerter, kalkfreier Gley	
Geländeform: Ebene	Vegetationskartierung: 28.5.2008
Bodenfallen Termin I: 28.5.-8.6.2008	Saugproben Termin I: 28.5.2008
Bodenfallen Termin II: 13.-22.8.2008	Saugproben Termin II: 22.8.2008
Vegetationshöhe / -deckung	
Gesamtdeckung:	95%
Obergräser (bzw. Grasschicht):	-
Untergräser:	-
Kräuter:	60cm / 95%
Moose:	-
offener Boden:	5%
Gewichtete Zeigerwerte nach Ellenberg:	
Lichtzahl (L):	6,7
Temperaturzahl (T):	5,0
Feuchtezahl (F):	5,4
Reaktionszahl (R):	6,0
Nährstoffzahl (N):	5,5
Anzahl Pflanzenarten: 19	Anzahl Rote Liste-Pflanzenarten: 0



Flächen ID: 27	Mähwiese III- Lembach
Flächentyp: 3	Biotoptyp: 3.2.2.1.1 – Frische, artenreiche Fettwiese der Tieflagen (A); 3.1.2.1 – feuchte bis nasse Fettwiese (B)
Bundesland: Steiermark	Koordinaten (UTM 33N WGS84): E 713941m, N 249605m
Flächengröße: 2,56ha	Seehöhe: 711m
FFH-LRT: 6510 (A); - (B)	Bewirtschaftung: Mähwiese
Exposition: SW (200°)	Inklination: 5°

Flächentyp-Beschreibung: WF, zweimähdig, Düngeverzicht, Schnittzeitpunkt 42 d später

Grobbeschreibung: Bestand mit weniger feuchten (A) und feuchten Bereichen (B); A: Gräser wie Wiesen-Fuchsschwanz und Wiesen-Rispengras dominieren den Bestand; außerdem viel Gänseblümchen, Acker-Ehrenpreis und Gewöhnlich-Hornkraut; B: artenreicher als A, durch das Vorkommen zahlreicher Seggen-Arten ausgezeichnet, wie Bleich-Segge, Braun-Segge, Hirse-Segge; weitere prägende Arten sind Wiesen-Fuchsschwanz, Gewöhnlich-Waldbinse und Kammgras.





<i>Fortsetzung</i>		
Flächen ID: 27	Mähwiese III- Lembach	
Geologie: Hangschutt, Schutthalden		
Boden: entwässerter, kalkfreier Gley		
Geländeform: Ebene	Vegetationskartierung: 28.5.2008	
Bodenfallen Termin I: 28.5.-8.6.2008	Saugproben Termin I: 28.5.2008	
Bodenfallen Termin II: 13.-22.8.2008	Saugproben Termin II: 13.8.2008	
Vegetationshöhe / -deckung	A	B
Gesamtdeckung:	95%	95%
Obergräser (bzw. Grasschicht):	80cm / 5%	60cm / 2%
Untergräser:	-	-
Kräuter:	40cm / 95%	40cm / 95%
Moose:	-	3%
offener Boden:	5%	2%
Gewichtete Zeigerwerte nach Ellenberg:		
Lichtzahl (L):	6,5	6,7

<i>Fortsetzung</i>		
Flächen ID: 27	Mähwiese III- Lembach	
Temperaturzahl (T):	5,0	4,7
Feuchtezahl (F):	5,8	6,1
Reaktionszahl (R):	5,6	4,9
Nährstoffzahl (N):	5,8	4,6
Anzahl Pflanzenarten: 24 (A); 28 (B)	Anzahl Rote Liste-Pflanzenarten: 0	



Flächen ID: 28	Mähwiese – Labuchberg IV
Flächentyp: 3	Biotoptyp: 3.2.2.1.1 – Frische, artenreiche Fettwiese der Tieflagen
Bundesland: Steiermark	Koordinaten (UTM N33 WGS84): E 550519m, N 5213402m
Flächengröße: 1,15ha	Seehöhe: 453m
FFH-LRT: 6510	Bewirtschaftung: Mähwiese
Exposition: SSW (212°)	Inklination: 20°
Flächentyp-Beschreibung: WF, zweimähdig, Düngeverzicht, Schnittzeitpunkt 42 d später	
Grobbeschreibung: Homogener Bestand geprägt durch Grasartige wie Wolliges Honiggras, Furchen-Schwingel, Goldhafer und Wiesen-Hainsimse, außerdem Schafgarbe, Kriech-Klee und Klein-Brunelle; am Oberhang mehr Furchenschwingel.	



Fortsetzung	
Flächen ID: 28	Mähwiese – Labuchberg IV
Geologie: Sande, Tone mit Schotterzügen (Kapfensteiner-, Kirchberger-, Karnerberger-, Schemmerl-, Pucher Schotter)	
Boden: kalkfreier Hanggley aus Kolluvien, kalkfreier Kulturrohboden (oberes Flächendrittel)	
Geländeform: Mittelhang	Vegetationskartierung: 02.06.2008
Bodenfallen Termin I: 21.5.-2.6.2008	Saugproben Termin I: 2.6.2008
Bodenfallen Termin II: 13.-22.8.2008	Saugproben Termin II: 13.8.2008
Vegetationshöhe / -deckung	
Gesamtdeckung:	85%
Obergräser (bzw. Grasschicht):	100cm / 20%
Untergräser:	-
Kräuter:	30cm / 85%
Moose:	-
offener Boden:	15%
Gewichtete Zeigerwerte nach Ellenberg:	
Lichtzahl (L):	7,3
Temperaturzahl (T):	6,1
Feuchtezahl (F):	5,0
Reaktionszahl (R):	5,8
Nährstoffzahl (N):	2,9
Anzahl Pflanzenarten: 27	Anzahl Rote Liste-Pflanzenarten: 0

Flächen ID: 29	Weide - St. Anna
Flächentyp: 6	Biotoptyp: 3.2.2.1.4 – Intensivweide der Tieflagen (A) bzw. 3.2.2.1.3 – Frische, artenreiche Fettweide der Tieflagen (B)
Bundesland: Steiermark	Koordinaten (UTM 33N WGS84): E 698690m, N 198784m
Flächengröße: 0,42ha	Seehöhe: 368m
FFH-LRT: - (A), 6510 (B)	Bewirtschaftung: intensiv bewirtschaftete Weide
Exposition: N (0°)	Inklination: 12°

Flächentyp-Beschreibung: WF-Dauerweide

Grobbeschreibung: Schafweide; Bereich hangabwärts (A) ist nährstoffreicher und artenärmer als die obere Hälfte der Weidefläche (B). A: geprägt durch wenige Arten wie Englischs Raygras, Wiesen-Rispengras und Kriech-Klee; B: Hier dominieren zahlreiche Gräser wie Goldhafer, Furchen-Schwingel, Wiesen-Rispengras und Flaum-Trespe. Weitere häufige Arten sind Kriech-Klee, Spitzwegerich, Wiesen-Leuzenzahn und Wiesen-Pippau.





<i>Fortsetzung</i>		
Flächen ID: 29		Weide - St. Anna
Geologie: Tonmergel, Ton, Sand, Feinschotter mit Kohle (Lignit von Feldbach)		
Boden: pseudovergleyte kalkfreie Lockersediment-Braunerde (A), kalkfreie Lockersediment-Braunerde (B)		
Geländeform: Mittelhang		Vegetationskartierung: 30.5.2008
Bodenfallen Termin I: 19.-30.5.2008 Bodenfallen Termin II: 13.-22.8.2008		Saugproben Termin I: 30.5.2008 Saugproben Termin II: 13.8.2008
Vegetationshöhe / -deckung	A	B
Gesamtdeckung:	95%	95%
Obergräser (bzw. Grasschicht):	50cm / 3%	50cm / 10%
Untergräser:	-	-
Kräuter:	20cm / 90%	20cm / 75%
Moose:	-	20%
offener Boden:	5%	5%
Gewichtete Zeigerwerte nach Ellenberg:		
Lichtzahl (L):	7,8	7,3
Temperaturzahl (T):	6,0	6,1
Feuchtezahl (F):	5,0	4,9
Reaktionszahl (R):	6,6	6,3
Nährstoffzahl (N):	6,4	5,1
Anzahl Pflanzenarten: 15 (A); 20 (B)	Anzahl Rote Liste-Pflanzenarten: 0	

Flächen ID: 34	Weide – Kronenberg II
Flächentyp: 5	Biotoptyp: 3.2.2.1.3 – Frische, artenreiche Fettweide der Tieflagen
Bundesland: Steiermark	Koordinaten (UTM 33N WGS84): E 706772m, N 188998m
Flächengröße: 0,25ha	Seehöhe: 387m
FFH-LRT: 6510	Bewirtschaftung: intensiv bewirtschaftete Weide
Exposition: SE (136°)	Inklination: 26°

Flächentyp-Beschreibung: WF-Mähweide

Grobbeschreibung: Goldhafer und Wolliges Honiggras dominieren den Bestand, magere Bereiche mit mehr Furchenschwingel und Wald-Erdbeere.





Fortsetzung	
Flächen ID: 34	Weide – Kronenberg II
Geologie: Tonmergel, Ton, Sand, Feinschotter mit Kohle (Lignit von Feldbach)	
Boden: kalkfreier Kulturrohboden	
Geländeform: Oberhang	Vegetationskartierung: 30.5.2008
Bodenfallen Termin I: 19.-30.5.2008	Saugproben Termin I: 30.5.2008
Bodenfallen Termin II: 13.-22.8.2008	Saugproben Termin II: 13.8.2008
Vegetationshöhe / -deckung	
Gesamtdeckung:	50%
Obergräser (bzw. Grasschicht):	60cm / 2%
Untergräser:	-
Kräuter:	25cm / 50%
Moose:	-
offener Boden:	50%
Gewichtete Zeigerwerte nach Ellenberg:	
Lichtzahl (L):	7,4
Temperaturzahl (T):	6,2
Feuchtezahl (F):	4,8
Reaktionszahl (R):	6,5
Nährstoffzahl (N):	4,4
Anzahl Pflanzenarten: 37	Anzahl Rote Liste-Pflanzenarten: 0

Flächen ID: 35	Mähwiese - Kronenberg
Flächentyp: 5	Biotoptyp: 3.2.2.1.1 – Frische, artenreiche Fettwiese der Tieflagen
Bundesland: Steiermark	Koordinaten (UTM 33N WGS84): E 706847m, N 189290m
Flächengröße: 0,16ha	Seehöhe: 377m
FFH-LRT: 6510	Bewirtschaftung: Mähwiese
Exposition: NE (36°)	Inklination: 16°

Flächentyp-Beschreibung: WF-Mähweide

Grobbeschreibung: Schattige Lage am Waldrand; artenreicher Bestand mit schütterer Obergrässerschicht, geprägt von Wolligem Honiggras, darunter viel Wiesenklee, Wilde Möhre, Wiesen-Leuenzahn und Klein-Brunelle; stellenweise auch mit dichter Obergrassschicht.



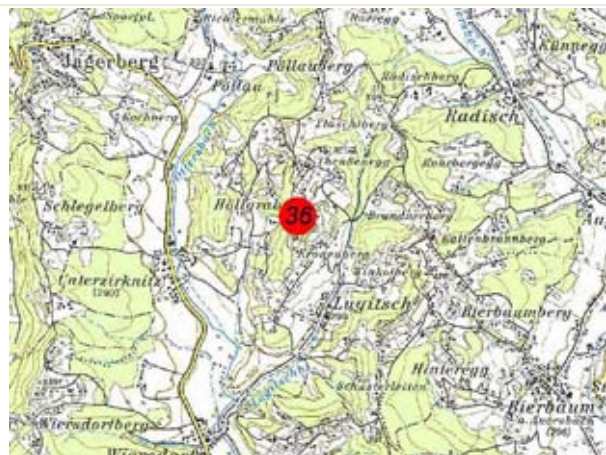


<i>Fortsetzung</i>	
Flächen ID: 35	Mähwiese - Kronenberg
Geologie: Tonmergel, Ton, Sand, Feinschotter mit Kohle (Lignit von Feldbach)	
Boden: kalkfreier Kulturrohboden	
Geländeform: Oberhang	Vegetationskartierung: 30.06.2008
Bodenfallen Termin I: 19.-30.5.2008	Saugproben Termin I: 30.5.2008
Bodenfallen Termin II: 12.-22.8.2008	Saugproben Termin II: 12.8.2008
Vegetationshöhe / -deckung	
Gesamtdeckung:	85%
Obergräser (bzw. Grasschicht):	90cm / 5%
Untergräser:	-
Kräuter:	40cm / 85%
Moose:	80%
offener Boden:	5%
Gewichtete Zeigerwerte nach Ellenberg:	
Lichtzahl (L):	7,1
Temperaturzahl (T):	5,6
Feuchtezahl (F):	4,9
Reaktionszahl (R):	6,3
Nährstoffzahl (N):	4,1
Anzahl Pflanzenarten: 38	Anzahl Rote Liste-Pflanzenarten: 0

Flächen ID: 36	Weide – Kronenberg I
Flächentyp: 5	Biotoptyp: 3.3.1.1.3 – Mitteleuropäischer, basenreicher Weide-Halbtrockenrasen
Bundesland: Steiermark	Koordinaten (UTM 33N WGS84): E 706772m, N 188998
Flächengröße: 0,43ha	Seehöhe: 393m
FFH-LRT: 6210	Bewirtschaftung: extensiv bewirtschaftete Weide
Exposition: WSW (236°)	Inklination: 25°

Flächentyp-Beschreibung: WF-Mähweide

Grobbeschreibung: relativ starker Vertritt, Boden - pH 7,3; offene Vegetation geprägt von Furchen-Schwingel, Wiesen-Salbei und Flaumhafer.





Fortsetzung	
Flächen ID: 35	Weide – Kronenberg I
Geologie: Tonmergel, Ton, Sand, Feinschotter mit Kohle (Lignit von Feldbach)	
Boden: kalkfreier Kulturrohboden (am Oberhang), schwach vergleytes kalkfreies Kolluvium	
Geländeform: Oberhang	Vegetationskartierung: 30.5.2008
Bodenfallen Termin I: 19.-30.5.2008	Saugproben Termin I: 30.5.2008
Bodenfallen Termin II: 12.-22.8.2008	Saugproben Termin II: 12.8.2008
Vegetationshöhe / -deckung	
Gesamtdeckung:	43%
Obergräser (bzw. Grasschicht):	120cm / 0,5%
Untergräser:	-
Kräuter:	15cm / 40%
Moose:	2%
offener Boden:	55%
Gewichtete Zeigerwerte nach Ellenberg:	
Lichtzahl (L):	7,5
Temperaturzahl (T):	6,0
Feuchtezahl (F):	4,0
Reaktionszahl (R):	7,7
Nährstoffzahl (N):	4,3
Anzahl Pflanzenarten: 35	Anzahl Rote Liste-Pflanzenarten: 0

Flächen ID: 37	Weide – Poppendorf I
Flächentyp: 5	Biotoptyp: 3.2.1.1.3 – Frische, basenreiche Magerweide der Tief-lagen
Bundesland: Steiermark	Koordinaten (UTM 33N WGS84): E 714348m, N 191306m
Flächengröße: 0,55ha	Seehöhe: 345m
FFH-LRT: 6510	Bewirtschaftung: extensiv bewirtschaftete Weide
Exposition: WSW (257°)	Inklination: 22°

Flächentyp-Beschreibung: WF-Mähweide

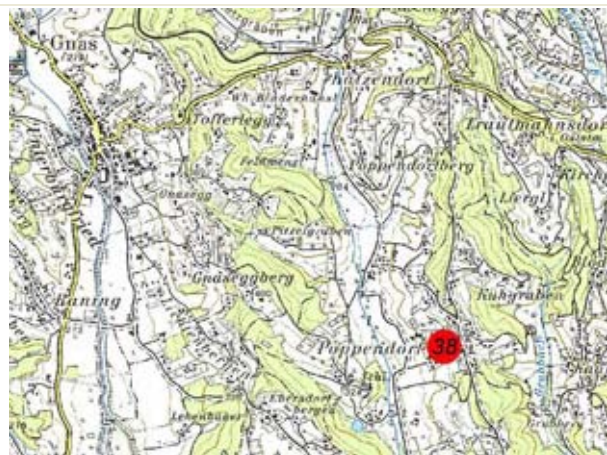
Grobbeschreibung: Beweidung mit Rindern, mäßiger Vertritt, Boden-pH 6,7; offene Vegetation geprägt durch Wiesen-Schwingel und Englischem Raygras, sowie Kriech-Klee, Kriech-Hahnenfuß; Störungszeiger: Einjähriges Berufskraut, Hirtentäschel.



Fortsetzung	
Flächen ID: 37	Weide – Poppendorf I
Geologie: Tonmergel, Ton, Sand, Feinschotter mit Kohle (Lignit von Feldbach)	
Boden: kalkhaltiger Kulturrehoboden	
Geländeform: Oberhang	Vegetationskartierung: 30.5.2008
Bodenfallen Termin I: 19.-30.5.2008	Saugproben Termin I: 30.5.2008
Bodenfallen Termin II: 12.-22.8.2008	Saugproben Termin II: 12.8.2008
Vegetationshöhe / -deckung	
Gesamtdeckung:	75%
Obergräser (bzw. Grasschicht):	60cm / 2%
Untergräser:	-
Kräuter:	20cm / 75%
Moose:	2%
offener Boden:	23%
Gewichtete Zeigerwerte nach Ellenberg:	
Lichtzahl (L):	6,9
Temperaturzahl (T):	5,9
Feuchtezahl (F):	5,4
Reaktionszahl (R):	6,9
Nährstoffzahl (N):	6,0
Anzahl Pflanzenarten: 29	Anzahl Rote Liste-Pflanzenarten: 0



Flächen ID: 38	Weide – Poppendorf II
Flächentyp: 5	Biotoptyp: 3.2.2.1.4 – Intensivweide der Tieflagen
Bundesland: Steiermark	Koordinaten (UTM WGS84): E 714266m, N 191148m
Flächengröße: 2,09ha	Seehöhe: 326m
FFH-LRT: -	Bewirtschaftung: intensiv bewirtschaftete Weide
Exposition: WSW (256°)	Inklination: 20°
Flächentyp-Beschreibung: WF-Mähweide	
Grobbeschreibung: Rinderweide; artenreich, geprägt von Englischem Raygras, Wiesen-Schwengel und Schafgarbe; Tendenz zu BT 3.2.2.1.3, jedoch kaum Magerkeitszeiger der artenreichen Fettweiden; hangabwärts verflachter Hang.	





Fortsetzung	
Flächen ID: 38	Weide – Poppendorf II
Geologie: Tonmergel, Ton, Sand, Feinschotter mit Kohle (Lignit von Feldbach)	
Boden: kalkfreies Kolluvium	
Geländeform: Mittelhang	Vegetationskartierung: 30.5.2008
Bodenfallen Termin I: 19.-30.5.2008	Saugproben Termin I: 30.5.2008
Bodenfallen Termin II: 12.-22.8.2008	Saugproben Termin II: 12.8.2008
Vegetationshöhe / -deckung	
Gesamtdeckung:	80%
Obergräser (bzw. Grasschicht):	40cm / 2%
Untergräser:	-
Kräuter:	15cm / 75%
Moose:	5%
offener Boden:	20%
Gewichtete Zeigerwerte nach Ellenberg:	
Lichtzahl (L):	7,5
Temperaturzahl (T):	5,8
Feuchtezahl (F):	5,1
Reaktionszahl (R):	6,8
Nährstoffzahl (N):	6,2
Anzahl Pflanzenarten: 35	Anzahl Rote Liste-Pflanzenarten: 0

Flächen ID: 50	Mähwiese – Strem III
Flächentyp: 1	Biotoptyp: 3.1.2.1 – Feuchte bis nasse Fettwiese (A); 3.2.2.1.1 – Frische, artenreiche Fettwiese der Tieflagen (B)
Bundesland: Burgenland	Koordinaten (UTM WGS84): E 756209m, N 212483m
KG/Grst.Nr., FS/Schlag: XX	Betriebsnummer: XX
Flächengröße: 0,20ha	Seehöhe: 207m
FFH-LRT: - (A); 6510 (B)	Bewirtschaftung: Mähwiese
Exposition: - (A); S (180°) (B)	Inklination: 10° (A); 6° (B)

Flächentyp-Beschreibung: WF, zweimähdig, Düngeverzicht, Schnittzeitpunkt traditionell

Grobbeschreibung: Substrat im Muldenbereich (A) nasser als die höher gelegene Bereiche bzw. sanfte Kuppe (B); A: Dominanz von Wolligem Honiggras und Wiesenschwingel, Arten feuchter Standorte wie Wiesen-Fuchsschwanz, Wasser-Schwertlilie, Seegras-Segge, Groß-Wiesenknopf; B: mehr Honiggras und etwas weniger Wiesenfuchsschwanz als in A; weiters prägen Wiesenklees, Wiesenplatterbse und stellenweise Herbstzeitlose den Bestand.



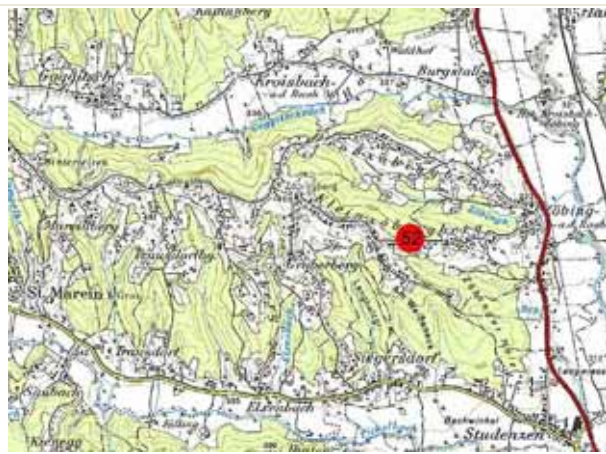


Fortsetzung		
Flächen ID: 50		Mähwiese – Strem III
Geologie: Sedimente des Pannonium, undifferenziert (Ton, Sand, Kies)		
Boden: Extremer Pseudogley		
Geländeform: Mulde (A); Kuppe (B)		Vegetationskartierung: 30.6.2008
Bodenfallen Termin I: 20.-30.5.2008		Saugproben Termin I: 30.5.2008
Bodenfallen Termin II: 12.-22.8.2008		Saugproben Termin II: 12.8.2008
Vegetationshöhe / -deckung	A	B
Gesamtdeckung:	95%	95%
Obergräser (bzw. Grasschicht):	100cm / 1%	110cm / 15%
Untergräser:	70 cm / 10%	-
Kräuter:	50cm / 94%	70cm / 95%
Moose:	-	-
offener Boden:	5%	5%
Gewichtete Zeigerwerte nach Ellenberg:		
Lichtzahl (L):	6,7	6,7
Temperaturzahl (T):	5,5	5,6
Feuchtezahl (F):	6,0	5,9
Reaktionszahl (R):	5,7	5,4
Nährstoffzahl (N):	5,5	4,0
Anzahl Pflanzenarten: 27 (A); 21 (B)		Anzahl Rote Liste-Pflanzenarten: 0

Flächen ID: 52	Mähwiese - Kleinzöbingberg II
Flächentyp: 1	Biotoptyp: 3.2.2.1.1 – Frische, artenreiche Fettwiese der Tieflagen
Bundesland: Steiermark	Koordinaten (UTM 33N WGS84): E 704943m, N 209294m
Flächengröße: 0,48	Seehöhe: 415m
FFH-LRT: 6510	Bewirtschaftung: Mähwiese
Exposition: N (350°)	Inklination: 15°

Flächentyp-Beschreibung: WF, zweimähdig, Düngeverzicht, Schnittzeitpunkt traditionell

Grobbeschreibung: Üppiger, artenreicher Bestand, dominiert von Wolligem Honiggras, Rot-Schwengel und Ruchgras, sowie viel Spitzwegerich, Wild-Engelwurz und Wiesenkerbel.



Fortsetzung	
Flächen ID: 52	Mähwiese - Kleinzöbingberg II
Geologie: Sande, Tone mit Schotterzügen (Kapfensteiner-, Kirchberger-, Karnerberger-, Schemmerl-, Pucher Schotter)	
Boden: kalkfreier Kulturrohboden	
Geländeform: Mittelhang	Vegetationskartierung Termin: 02.06.2008
Bodenfallen Termin I: 20.5.-2.6.2008	Saugproben Termin I: 2.6.2008
Bodenfallen Termin II: 13.-22.8.2008	Saugproben Termin II: 13.8.2008
Vegetationshöhe / -deckung	
Gesamtdeckung:	85%
Obergräser (bzw. Grasschicht):	160cm / 15%
Untergräser:	-
Kräuter:	60cm / 85%
Moose:	-
offener Boden:	15%
Gewichtete Zeigerwerte nach Ellenberg:	
Lichtzahl (L):	7,0
Temperaturzahl (T):	5,8
Feuchtezahl (F):	5,4
Reaktionszahl (R):	5,4
Nährstoffzahl (N):	3,4
Anzahl Pflanzenarten: 39	Anzahl Rote Liste-Pflanzenarten: 0

Flächen ID: 54	Weide - Labuchberg
Flächentyp: 7	Biotoptyp: 3.2.2.1.4 – Intensivweide der Tieflagen
Bundesland: Steiermark	Koordinaten (UTM WGS84): E 550361m, N 5213623m
Flächengröße: 0,30ha	Seehöhe: 482m
FFH-LRT: -	Bewirtschaftung: Weide
Exposition: S (172°)	Inklination: 25°

Flächentyp-Beschreibung: Nicht-WF-Weide

Grobbeschreibung: Heterogene Pferdekoppel, ruderal geprägt; Mosaik aus stärker (A) und kaum beweideten, sowie höherwüchsigen (B) Bereichen; auf gleicher Fläche unter Bäumen stark eutrophierter Bereich mit Brennessel, Bittersüßer Nachtschatten, Schwarzer Holunder; A: offene Vegetation mit viel Englischem Raygras, Knäuelgras, Wiesenklees, Feld-Ehrenpreis und Quendel-Sandkraut; B: üppige, weniger offene Vegetation dominiert von Glatthafer, Englischem Raygras, darunter wenig Kräuter wie Feld-Ehrenpreis, Ackerwinde und Schafgarbe.





Fortsetzung

Flächen ID: 54

Weide - Labuchberg

Geologie: Sande, Tone mit Schotterzügen (Kapfensteiner-, Kirchberger-, Karnerberger-, Schemmerl-, Pucher Schotter)

Boden: kalkfreier Kulturrohboden

Geländeform: Oberhang

Vegetationskartierung: 02.06.2008

Bodenfallen Termin I: 21.5.-2.6.2008

Saugproben Termin I: 2.6.2008

Bodenfallen Termin II: 13.8.-22.8.2008

Saugproben Termin II: 13.8.2008

Vegetationshöhe / -deckung

A

B

Gesamtdeckung:

75%

80%

Obergräser (bzw. Grasschicht):

80cm / 1%

150cm / 20%

Untergräser:

-

-

Kräuter:

30cm / 75%

50cm / 80%

Moose:

-

-

offener Boden:

25%

20%

Gewichtete Zeigerwerte nach Ellenberg:

Lichtzahl (L):

7,1

7,5

Temperaturzahl (T):

5,7

5,5

Feuchtezahl (F):

4,9

5,0

Reaktionszahl (R):

6,6

6,9

Nährstoffzahl (N):

6,1

6,8

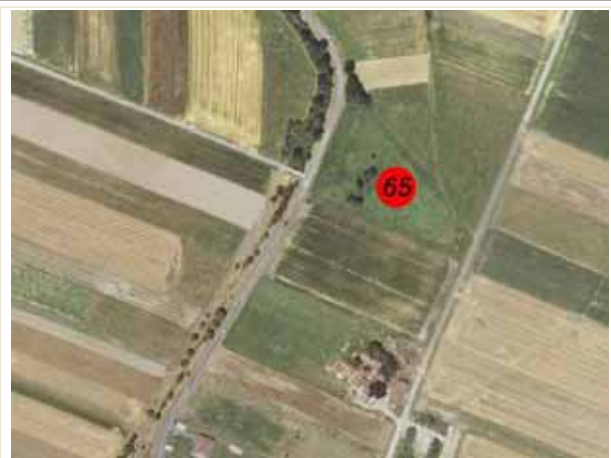
Anzahl Pflanzenarten: 25 (A); 17 (B)

Anzahl Rote Liste-Pflanzenarten: 0

Flächen ID: 65	Mähwiese – Strem I
Flächentyp: 4	Biotoptyp: 3.2.2.1.1 – Frische, artenreiche Fettwiese der Tieflagen
Bundesland: Burgenland	Koordinaten (UTM 33N WGS84): E 756380m, N 212549m
Flächengröße: 0,40ha	Seehöhe: 217m
FFH-LRT: 6510	Bewirtschaftung: Mähwiese
Exposition: WNW (285°)	Inklination: 13°

Flächentyp-Beschreibung: Nicht-WF-Mähwiese

Grobbeschreibung: Homogener Bestand dominiert von Wiesen-Fuchsschwanz und etwas weniger Goldhafer und Furchen-Schwengel; weitere prägende Arten sind Schafgarbe, Kriechklee und Kleines Wiesen-Labkraut.

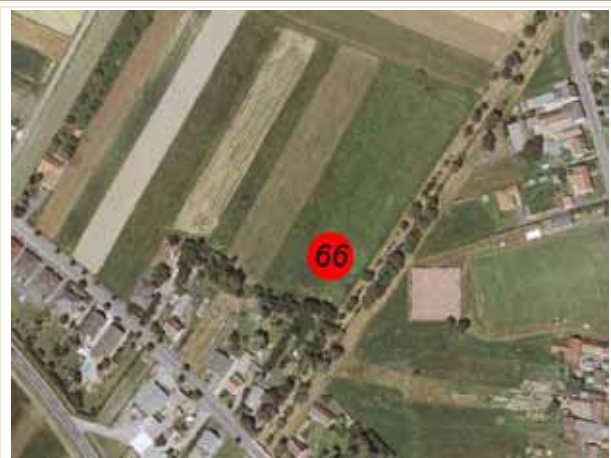


Fortsetzung	
Flächen ID: 65	Mähwiese – Strem I
Geologie: Schotter mit Schluffbedeckung, Sedimente des Pannonium, undifferenziert (Ton, Sand, Kies)	
Boden: kalkfreier Hanggley	
Geländeform: Unterhang	Vegetationskartierung: 30.5.2008
Bodenfallen Termin I: 20.-30.5.2008 Bodenfallen Termin II: 12.-22.8.2008	Saugproben Termin I: 30.5.2008 Saugproben Termin II: 12.8.2008
Vegetationshöhe / -deckung	
Gesamtdeckung:	70%
Obergräser (bzw. Grasschicht):	110cm / 5%
Untergräser:	-
Kräuter:	40cm / 70%
Moose:	3%
offener Boden:	30%
Gewichtete Zeigerwerte nach Ellenberg:	
Lichtzahl (L):	6,8
Temperaturzahl (T):	6,2
Feuchtezahl (F):	5,3
Reaktionszahl (R):	6,3
Nährstoffzahl (N):	5,9
Anzahl Pflanzenarten: 26	Anzahl Rote Liste-Pflanzenarten: 0

Flächen ID: 66	Mähwiese – Strem II
Flächentyp: 4	Biotoptyp: 3.2.2.1.2 – Intensivwiese der Tieflagen
Bundesland: Burgenland	Koordinaten (UTM 33N WGS84): E 755999m, N 212151m
Flächengröße: 1,21ha	Seehöhe: 206m
FFH-LRT: -	Bewirtschaftung: Mähwiese
Exposition: -	Inklination: 0°

Flächentyp-Beschreibung: Nicht-WF-Mähwiese

Grobbeschreibung: Homogener, artenarmer Bestand, dominiert von Knäuelgras und Englischem Raygras; weitere prägende Arten sind Kriech-Klee, Scharf-Hahnenfuß und Echt-Labkraut.



Fortsetzung	
Flächen ID: 66	Mähwiese – Strem II
Geologie: Talfüllung - Jüngster Talboden (Kies, Auelehm)	
Boden: Extremer Pseudogley	
Geländeform: Ebene	Vegetationskartierung: 30.5.2008
Bodenfallen Termin I: 20.-30.5.2008	Saugproben Termin I: 30.5.2008
Bodenfallen Termin II: 12.-22.8.2008	Saugproben Termin II: 12.8.2008
Vegetationshöhe / -deckung	
Gesamtdeckung:	90%
Obergräser (bzw. Grasschicht):	-
Untergräser:	-
Kräuter:	60cm / 90%
Moose:	-
offener Boden:	10%
Gewichtete Zeigerwerte nach Ellenberg:	
Lichtzahl (L):	7,3
Temperaturzahl (T):	5,9
Feuchtezahl (F):	5,1
Reaktionszahl (R):	6,7
Nährstoffzahl (N):	6,0
Anzahl Pflanzenarten: 24	Anzahl Rote Liste-Pflanzenarten: 0

Flächen ID: 67	Intensivweide bei Kleinzöbingberg
Flächentyp: 7	Biotoptyp: 3.2.2.1.4 – Intensivweide der Tieflagen
Bundesland: Steiermark	Koordinaten (UTM 33N WGS84): E 704616, N 209368
Flächengröße: 0,52ha	Seehöhe: 435m
FFH-LRT: -	Bewirtschaftung: intensiv bewirtschaftete Weide
Exposition: NNE (25°)	Inklination: 5°

Flächentyp-Beschreibung: Nicht-WF-Weide

Grobbeschreibung: Intensivweide (Ziegen und Esel); Vegetation dominiert von wenigen Arten wie Knäuelgras, Englischem Raygras, Wiesen- und Kriech-Klee sowie Wiesen-Löwenzahn.





Fortsetzung	
Flächen ID: 67	Intensivweide bei Kleinzöbingerberg
Geologie: Sande, Tone mit Schotterzügen (Kapfensteiner-, Kirchberger-, Karnerberger-, Schemmerl-, Pucher Schotter)	
Boden: kalkfreier Kulturrohboden (Pannonsande)	
Geländeform: Rücken	Vegetationskartierung: 2.6.2008
Bodenfallen Termin I: 21.5.-2.6.2008 Bodenfallen Termin II: 13.-22.8.2008	Saugproben Termin I: 2.6.2008 Saugproben Termin II: 13.8.2008
Vegetationshöhe / -deckung	
Gesamtdeckung:	95%
Obergräser (bzw. Grasschicht):	40cm / 2%
Untergräser:	-
Kräuter:	30 cm / 95%
Moose:	2%
offener Boden:	3%
Gewichtete Zeigerwerte nach Ellenberg:	
Lichtzahl (L):	7,1
Temperaturzahl (T):	5,3
Feuchtezahl (F):	6,6
Reaktionszahl (R):	7,1
Nährstoffzahl (N):	5,3
Anzahl Pflanzenarten: 20	Anzahl Rote Liste-Pflanzenarten: 0

Flächen ID: 71	Mähwiese – Stremer Berghäuser
Flächentyp: 1	Biotoptyp: 3.2.2.1.1 – Frische, artenreiche Fettwiese der Tieflagen
Bundesland: Burgenland	Koordinaten (UTM 33N WGS84): E 755726, N 210822
Flächengröße: 0,41ha	Seehöhe: 229m
FFH-LRT: 6510	Bewirtschaftung: intensiv bewirtschaftete Mähwiese
Exposition: NE (34°)	Inklination: 10°

Flächentyp-Beschreibung: WF, zweimähdig, Düngeverzicht, Schnittzeitpunkt traditionell

Grobbeschreibung: Homogener Bestand geprägt durch zahlreiche Gräser wie Wiesen-Schwengel, Wiesen-Fuchsschwanz, Wolliges Honiggras, Goldhafer und Knäuelgras; unter den Kräutern herrschen Wiesen-Klee sowie weniger Schafgarbe, Scharf-Hahnenfuß, Echt-Labkraut, Groß-Bibernelle und Gewöhnliche Wiesen-Flockenblume vor. Boden-pH 5,9.





Fortsetzung	
Flächen ID: 71	Mähwiese – Stremer Berghäuser
Geologie: Sedimente des Pannonium, undifferenziert (Ton, Sand, Kies)	
Boden: Bodenformkomplex (kalkfreier Kulturrohboden)	
Geländeform: Mittelhang	Vegetationskartierung: 30.5.2008
Bodenfallen Termin I: 20.-30.5.2008	Saugproben Termin I: 30.5.2008
Bodenfallen Termin II: 12.-22.8.2008	Saugproben Termin II: 12.8.2008
Vegetationshöhe / -deckung	
Gesamtdeckung:	85%
Obergräser (bzw. Grasschicht):	130cm / 10%
Untergräser:	70cm / 10%
Kräuter:	40cm / 75%
Moose:	5%
offener Boden:	10%
Gewichtete Zeigerwerte nach Ellenberg:	
Lichtzahl (L):	7,1
Temperaturzahl (T):	5,9
Feuchtezahl (F):	5,5
Reaktionszahl (R):	5,9
Nährstoffzahl (N):	5,1
Anzahl Pflanzenarten: 34	Anzahl Rote Liste-Pflanzenarten: 0

Flächen ID: 74	Weide - Leber I
Flächentyp: 7	Biotoptyp: 3.2.2.1.3 – Frische, artenreiche Fettweide der Tieflagen
Bundesland: Steiermark	Koordinaten (UTM 33N WGS84): E 531447m, N 5224905m
Flächengröße: 0,60ha	Seehöhe: 669m
FFH-LRT: -	Bewirtschaftung: Weide
Exposition: SSW (210°)	Inklination: 3°

Flächentyp-Beschreibung: Nicht-WF-Weide

Grobbeschreibung: Mäßig artenreicher Bestand, geprägt durch Englischs Raygras, Kammgras und Wiesen-Schwengel, sowie Klein-Brunelle, Wiesen-Klee, Wiesenkümmel und Löwenzahn.





Fortsetzung	
Flächen ID: 74	Weide - Leber I
Geologie: Schöckelkalk: dickbankige bis massige, graue bis weiß-grau-gebänderte Kalke und Kalkmarmore	
Boden: entkalkte Felsbraunerde	
Geländeform: Mittelhang	Vegetationskartierung: 3.6.2008
Bodenfallen Termin I: 2.-13.6.2008	Saugproben Termin I: 2.6.2008
Bodenfallen Termin II: 14.-25.8.2008	Saugproben Termin II: 14.8.2008
Vegetationshöhe / -deckung	
Gesamtdeckung:	90%
Obergräser (bzw. Grasschicht):	35cm / 1%
Untergräser:	-
Kräuter:	10cm / 80%
Moose:	20%
offener Boden:	10%
Gewichtete Zeigerwerte nach Ellenberg:	
Lichtzahl (L):	7,5
Temperaturzahl (T):	5,5
Feuchtezahl (F):	5,0
Reaktionszahl (R):	6,9
Nährstoffzahl (N):	5,8
Anzahl Pflanzenarten: 26	Anzahl Rote Liste-Pflanzenarten: 0

Flächen ID: 75	Weide - Leber II
Flächentyp: 7	Biotoptyp: 3.2.2.1.3 – Frische, artenreiche Fettweide der Tieflagen
Bundesland: Steiermark	Koordinaten (UTM 33N WGS84): E 531399m, N 5224945m
Flächengröße: 1,6ha	Seehöhe: 665m
FFH-LRT: -	Bewirtschaftung: intensiv bewirtschaftete Weide
Exposition: NNW (325°)	Inklination: 10°

Flächentyp-Beschreibung: Nicht-WF-Weide

Grobbeschreibung: Geringer Vertritt; Bestand dominiert von Kammgras, Wiesen-Schwengel und Englischem Raygras; Weitere prägende Arten sind Wiesen- und Kriech-Klee, Klein-Brunelle sowie Schafgarbe.



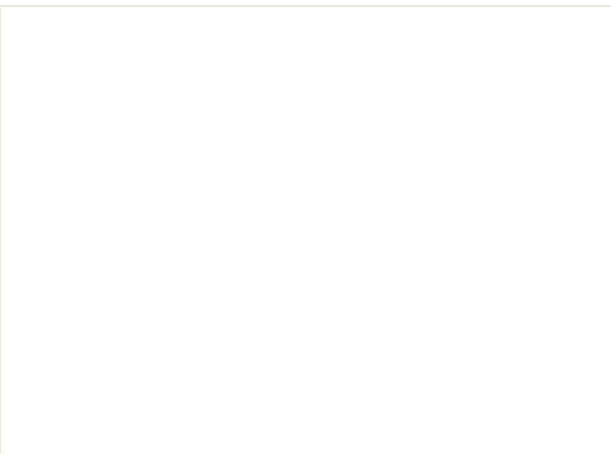


Fortsetzung	
Flächen ID: 75	Weide - Leber II
Geologie: Passailer Phyllit, Heilbrunner Phyllit	
Boden: entkalkte Felsbraunerde	
Geländeform: Mittelhang	Vegetationskartierung: 03.06.2008
Bodenfallen Termin I: 2.-13.6.2008	Saugproben Termin I: 2.6.2008
Bodenfallen Termin II: 14.-25.8.2008	Saugproben Termin II: 14.8.2008
Vegetationshöhe / -deckung	
Gesamtdeckung:	90%
Obergräser (bzw. Grasschicht):	35cm / 1%
Untergräser:	-
Kräuter:	8cm / 80%
Moose:	10%
offener Boden:	10%
Gewichtete Zeigerwerte nach Ellenberg:	
Lichtzahl (L):	7,4
Temperaturzahl (T):	5,3
Feuchtezahl (F):	5,0
Reaktionszahl (R):	6,9
Nährstoffzahl (N):	5,3
Anzahl Pflanzenarten: 22	Anzahl Rote-Liste-Pflanzenarten: 0

Flächen ID: 80	Weide – St. Egyden
Flächentyp: 7	Biotoptyp: 3.2.2.1.4 – Intensivweide der Tieflagen
Bundesland: Niederösterreich	Koordinaten (UTM 33 N WGS84): E 732496m, N 293735m
Flächengröße: 0,18ha	Seehöhe: 343m
FFH-LRT: -	Bewirtschaftung: intensiv bewirtschaftete Weide
Exposition: -	Inklination: 0°

Flächentyp-Beschreibung : Nicht-WF-Weide

Grobbeschreibung: Schafweide; gelegentlich Pflegeschnitt; Vegetation geprägt durch wenige Arten wie Englisches Raygras, Wiesen-Rispengras, sowie Schafgarbe, Kriech-Klee und Kleines Wiesen-Labkraut; nahe dem Unterstand im Osten der Fläche etwas eutrophiert mit höherem Anteil Brennnessel.



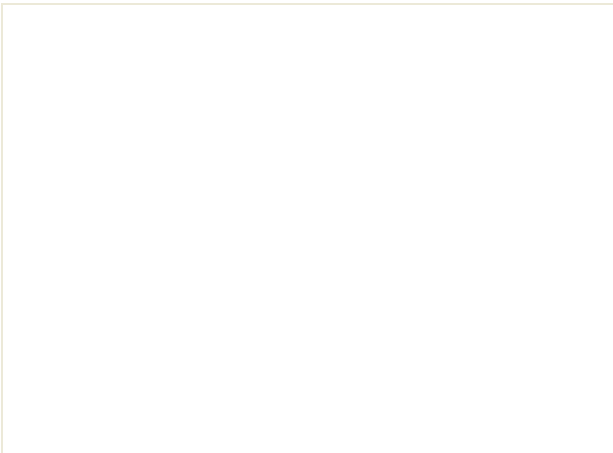
Fortsetzung	
Flächen ID: 80	Weide – St. Egyden
Geologie: Rohrbacher Konglomerat, mit sandig-lehmigen Zwischenlagen; Schotter, Sand, Lehm (fluviatile Ablagerung)	
Boden: Tschernosem	
Geländeform: Ebene	Vegetationskartierung: 30.6.2008
Bodenfallen Termin I: 20.-30.5.2008	Saugproben Termin I: 20.5.2008
Bodenfallen Termin II: 12.-22.8.2008	Saugproben Termin II: 12.8.2008
Vegetationshöhe /-deckung:	
Gesamtdeckung:	98%
Obergräser (bzw. Grasschicht):	-
Untergräser:	-
Kräuter:	20cm / 98%
Moose:	-
offener Boden:	2%
Gewichtete Zeigerwerte nach Ellenberg:	
Lichtzahl (L):	7,6
Temperaturzahl (T):	6,5
Feuchtezahl (F):	6,9
Reaktionszahl (R):	5,9
Nährstoffzahl (N):	4,9
Anzahl Pflanzenarten: 20	Anzahl Rote Liste-Pflanzenarten:0



Flächen ID: 83	Mähwiese – St. Egyden II
Flächentyp: 4	Biotoptyp: 3.2.2.1.1 – Frische, artenreiche Fettwiese der Tieflagen
Bundesland: Niederösterreich	Koordinaten (UTM 33N WGS84): E 580269m, N 5292988m
Flächengröße: 0,40ha	Seehöhe: 369m
FFH-LRT: 6510	Bewirtschaftung: intensiv bewirtschaftete Mähwiese
Exposition: -	Inklination: 0°

Flächentyp-Beschreibung : Nicht-WF-Mähwiese

Grobbeschreibung: Mäßig artenreicher Bestand, geprägt von Wiesen-Schwingel, Knäuelgras, sowie Scharfkantiger Segge, Spitzwegerich und Kriech-Hahnenfuß.



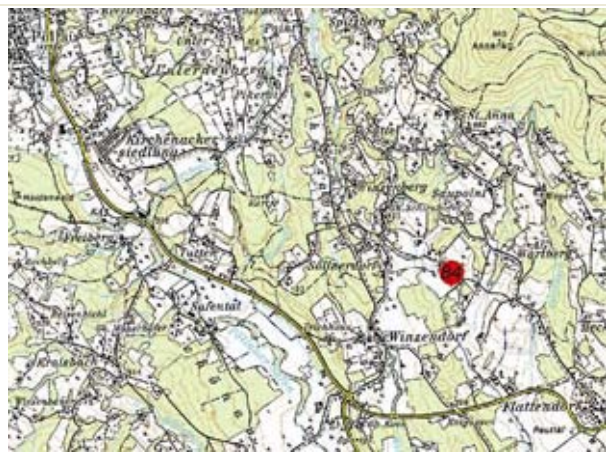
Fortsetzung	
Flächen ID: 83	Mähwiese – St. Egyden II
Geologie: Schwemmland, rezenter Talboden	
Boden: vergleyte kalkhaltige Lockersediment-Braunerde	
Geländeform: Ebene	Vegetationskartierung: 30.6.2008
Bodenfallen Termin I: 20.-30.5.2008	Saugproben Termin I: 20.5.2008
Bodenfallen Termin II: 12.-22.8.2008	Saugproben Termin II: 12.8.2008
Vegetationshöhe / -deckung	
Gesamtdeckung:	75%
Obergräser (bzw. Grasschicht):	-
Untergräser:	-
Kräuter:	30cm / 75%
Moose:	-
offener Boden:	25%
Gewichtete Zeigerwerte nach Ellenberg:	
Lichtzahl (L):	7,3
Temperaturzahl (T):	5,9
Feuchtezahl (F):	6,6
Reaktionszahl (R):	5,3
Nährstoffzahl (N):	5,9
Anzahl Pflanzenarten: 24	Anzahl Rote Liste-Pflanzenarten: 0



Flächen ID: 84	Mähwiese – Flattendorf II
Flächentyp: 4	Biotoptyp: 3.2.2.1.2. – Intensivwiese der Tieflagen
Bundesland: Steiermark	Koordinaten (UTM 33N WGS84): E 567636m, N 5236600m
Flächengröße: 0,53ha	Seehöhe: 386m
FFH-LRT: -	Bewirtschaftung: Mähwiese
Exposition: SSW (200°)	Inklination: 2°

Flächentyp-Beschreibung: Nicht-WF-Mähwiese

Grobbeschreibung: Homogene Wechselwiese; Wiesen-Schwengel und Englisches Raygras dominieren den Bestand; Störungszeiger: Acker-Kratzdistel, Scharf-Berufskraut, Acker-Schachtelhalm.



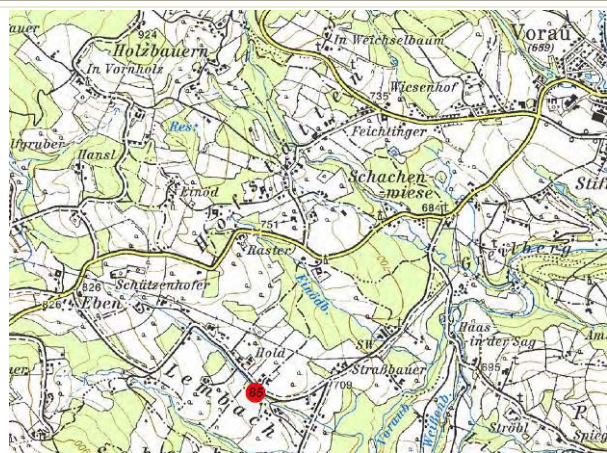


Fortsetzung	
Flächen ID: 84	Mähwiese – Flattendorf II
Geologie: Pannon i.a.: Sand, Kies, Lehm, Schluff, Ton, Stegersbacher Schichten	
Boden: kalkfreier Kulturrehoboden	
Geländeform: Ebene	Vegetationskartierung: 27.05.2008
Bodenfallen Termin I: 27.5.-6.6.2008	Saugproben Termin I: 27.5.2008
Bodenfallen Termin II: 13.-22.8.2008	Saugproben Termin II: 22.8.2008
Vegetationshöhe / -deckung	
Gesamtdeckung:	98%
Obergräser (bzw. Grasschicht):	100cm / 10%
Untergräser:	-
Kräuter:	60cm /98%
Moose:	-
offener Boden:	2%
Gewichtete Zeigerwerte nach Ellenberg:	
Lichtzahl (L):	7,5
Temperaturzahl (T):	5,8
Feuchtezahl (F):	5,6
Reaktionszahl (R):	6,6
Nährstoffzahl (N):	5,7
Anzahl Pflanzenarten: 22	Anzahl Rote Liste-Pflanzenarten: 0

Flächen ID: 85	Mähwiese – Lembach V
Flächentyp: 4	Biotoptyp: 3.2.2.1.2 – Intensivwiese der Tieflagen
Bundesland: Steiermark	Koordinaten (UTM 33N WGS84): E 713679m, N 249687m
Flächengröße: 0,70ha	Seehöhe: 725m
FFH-LRT: -	Bewirtschaftung: intensiv bewirtschaftete Mähwiese
Exposition: SE (125°)	Inklination: 3°

Flächentyp-Beschreibung: Nicht-WF-Mähwiese

Grobbeschreibung: Artenarme Mähwiese, Vegetation dominiert von Knäuelgras, Englischem Raygras und Goldhafer, sowie Schafgarbe und Spitzwegerich.



Fortsetzung	
Flächen ID: 85	Mähwiese – Lembach V
Geologie: Tommerschiefer	
Boden: kalkfreie Felsbraunerde	
Geländeform: Mittelhang	Vegetationskartierung: 30.6.2008
Bodenfallen Termin I: 28.5.-8.6.2008	Saugproben Termin I: 8.6.2008
Bodenfallen Termin II: 13.-22.8.2008	Saugproben Termin II: 13.8.2008
Vegetationshöhe / -deckung	
Gesamtdeckung:	90%
Obergräser (bzw. Grasschicht):	60cm / 5%
Untergräser:	-
Kräuter:	30cm / 90%
Moose:	-
offener Boden:	10%
Gewichtete Zeigerwerte nach Ellenberg:	
Lichtzahl (L):	7,6
Temperaturzahl (T):	6,2
Feuchtezahl (F):	6,5
Reaktionszahl (R):	5,9
Nährstoffzahl (N):	5,1
Anzahl Pflanzenarten: 18	Anzahl Rote Liste-Pflanzenarten: 0



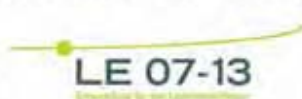


10.2 Kumulierte zoologische Rohdatentabellen

Laufkäfer

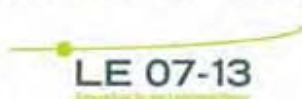
Tabelle 51: Rohdaten Laufkäfer. Fangzahlen auf den Probeflächen 00 bis 85. Alle Barberfallen- und Bodensauger-Proben.

Art	00	01	02	03	04	05	06	07	10	11	14	15	18	19	20	21	25	26	27	28	29	34	35	36	37	38	50	52	54	55	65	66	67	71	74	75	80	83	84	85							
<i>Abax carinatus porcatus</i>	1			4	1						5	4	4		5					1		1	1				1		6																		
<i>Abax parallelepipedus</i>	1			1																																											
<i>Abax parallelus</i>							1					1							1					1					1																		
<i>Acupalpus flavicollis</i>																	2																														
<i>Acupalpus meridianus</i>															1																																
<i>Agonum muelleri</i>								1									3	8	1		1																									5	
<i>Agonum sexpunctatum</i>					2								1			2	1	3																												2	9
<i>Agonum viduum</i>																4																															
<i>Amara aenea</i>					1	6		4	2	8	4	6		1	1	1		4	4	2	6	2	0	4		6	2	4		2	9				1			4	1		1		9				
<i>Amara aulica</i>															2	1																															
<i>Amara chaudierei incognita</i>		1																																													
<i>Amara communis</i>						2		1						2	6	3	1	2											1																9	3	
<i>Amara convexior</i>				2		2	2							1						1																											
<i>Amara equestris</i>			1								3																																				
<i>Amara familiaris</i>			1			4		4		1	1		1	1	1	2					1				1		1		4															1	2		
<i>Amara fulvipes</i>			1		8		6			6					5										1	1																					
<i>Amara lucida</i>		1			1		1	1			1			1									2					1	1															1	2		
<i>Amara lunicollis</i>			5		3		3				2	3	3	2	1	0	3	5																													





Art	0	0	0	0	0	0	0	0	1	1	1	1	1	1	2	2	2	2	2	2	2	2	3	3	3	3	3	5	5	5	6	6	6	7	7	7	8	8	8	8				
	0	1	2	3	4	5	6	7	0	1	4	5	8	9	0	1	5	6	7	8	9	4	5	6	7	8	0	2	4	5	6	6	7	1	4	5	0	3	4	5				
<i>Amara montivaga</i>					1	2																							1											1				
<i>Amara nitida</i>																																				1								
<i>Amara plebeja</i>						7		1							1	1		1									1			1			1									1		
<i>Amara similata</i>																	1		2																							1		
<i>Amara tibialis</i>						2		1							2		2																										1	
<i>Amara tricuspidata</i>																																											1	
<i>Anchomenus dorsalis</i>	2		1									1	1	1	1			3					3																			2		
<i>Anisodactylus binotatus</i>		1		2		6		5							9	1	2	2	3	1					1																2		4	
<i>Anisodactylus nemorivagus</i>				1	1	1	1	1			1	5		3	5						1	2				1																		
<i>Anisodactylus signatus</i>				1		4								3		1																										5		
<i>Badister bullatus</i>																1																												
<i>Badister sodalis</i>	1																																											
<i>Bembidion lampros</i>				2	1						1		1					1						1	2																	1		
<i>Bembidion obtusum</i>				1																																								
<i>Bembidion properans</i>	1	1	1	2	6	2	4	1	2	3	1			1	1	5		2	7			3		3		6	2	3								4	2	2	5	1	4	3	1	
<i>Bembidion quadrimaculatum</i>																																											1	
<i>Brachinus crepitans</i>																																												
<i>Brachinus expoldens</i>				3											4	2	1																									1		
<i>Calathus fuscipes</i>		1	4	6	2	5	1	5	4	1	2	1	2	6	1	1		1			7		1	6	1	1		7	1	9	1		2				1	6		2	2			
<i>Calathus melanocephalus</i>									1					1	2																											2	1	
<i>Carabus cancellatus</i>			9	2									1					2	1	1																							3	
<i>Carabus convexus</i>																														1														
<i>Carabus germarii</i>		1	1	3				1	2	7	1	1			1									2		1																1	6	1





Art	0	0	0	0	0	0	0	0	1	1	1	1	1	1	2	2	2	2	2	2	2	2	3	3	3	3	3	5	5	5	6	6	6	7	7	7	8	8	8	8			
	0	1	2	3	4	5	6	7	0	1	4	5	8	9	0	1	5	6	7	8	9	4	5	6	7	8	0	2	4	5	6	6	7	1	4	5	0	3	4	5			
<i>Carabus granulatus</i>			1			1	2							8		5	4	4	4																								5
<i>Carabus scheidleri</i>		8																																									
<i>Chlaenius nitidulus</i>				3					1							1																											
<i>Clivina collaris</i>														1																													
<i>Clivina fossor</i>		2											1	1	1	2	2	1	1	0																				1	4	6	
<i>Cylindera germanica</i>											2		1	0			1																									3	
<i>Demetrias atricapillus</i>																3																											
<i>Diachromus germanus</i>					1	9											1	1																									
<i>Drypta dentata</i>		3																																									
<i>Dyschirius globosus</i>		2			4		2	5					2	9	4	3		6	6																								
<i>Harpalus affinis</i>					3	1					2	1			1						7					7		1	1	5	1		3									1	1
<i>Harpalus atratus</i>																																											1
<i>Harpalus calceatus</i>																																											1
<i>Harpalus cupreus</i>		1				1									1	1	2				1																						
<i>Harpalus dimidiatus</i>				2							6	1	5								6			1	3				2	2												1	
<i>Harpalus distinguendus</i>									1													1																					1
<i>Harpalus griseus</i>							1	2				2			1						2		3	4		1			1	2													3
<i>Harpalus latus</i>				3	1						4	1	5	2	7	2								2	2				7	3													
<i>Harpalus luteicornis</i>		4		2		1				3				6	1	1												1															1
<i>Harpalus pumilus</i>																																											6
<i>Harpalus rubripes</i>				1	3						5										1								9	3	1	2	1										
<i>Harpalus rufipes</i>			1	2	1	1	1	1	2	5	5	3	8	5	8	1				1		8	4	2	7	9	1	5	1	1	1	4	4	1	2	5	2	2				1	
						5		7	7		2				4																												4



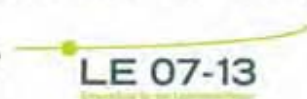


Species	0	1	2	3	4	5	6	7	10	11	14	15	18	19	20	21	25	26	27	28	29	34	35	36	37	38	50	52	54	65	66	67	71	74	75	80	83	84	85			
Mangora acalypha		1					1												1																		1		3			
Alopecosa accentuata																														1												
Alopecosa cuneata											3																															
Alopecosa pulverulenta	31	14	5	9		3	2			3	1	27	5	2	5	2	6	1			5	2	3	6	1			14	17	8	13	17	1	9		3	7	5				
Alopecosa trabalis	1		22	1																	1		10					13									1					
Arctosa figurata							2																																			
Arctosa leopardus														1	1	38	2			20																	2		1			
Arctosa lutetiana					7		1																1																			
Aulonia albimana	2			2	2	1				2	5	1												9					4		3	1				1						
Pardosa agrestis			4	1	3	7	2			2			3		11	1				17		3					1	13			5	5	31	1	1	2						
Pardosa alacris	6												14									1	1	1					1													
Pardosa amentata		1		1				1				3	2	1	9	23	36	34																							2	
Pardosa cribrata																												1														
Pardosa fulvipes		1				3							1	1	4																											
Pardosa hortensis																							2					43														
Pardosa lugubris																								8	26																	
Pardosa paludicola																1								18																4		
Pardosa palustris	45	194	82	66	40	200	66	22	17	24	136	33	248	330	282	419	152	223	449	66	47	40	201	5	3		29	31	8	52	72	34	246	57	16	78	474	60	194			
Pardosa prativaga	1														1														11			1	6		3							
Pardosa proxima												2										4	2					1					3									
Pardosa pullata	2	89	62	5			1	1					3	5	10	12	24	34	17		2		7				4	72			1		9				51					
Pardosa riparia	1										1																		2													
Pirata hygrophilus																1	12	15	18																							
Pirata latitans	2															114	24	61	5																		1		3		1	
Pirata piscatorius		1																																								
Pirata uliginosus												1				6																										
Trochosa robusta																											1		10													
Trochosa ruricola	8	19		11	21	23	17	16	9	0	12	17	11	46	34	35	2	13	2	5	6	2	2			5	2	14	1	3	3	11	3	11	2	5	3	34	44			
Xerolycosa miniata				3	1		1	1	5	7	2		1	15	5						1	3	3				20		3		54	1		1	5			4		2		
Pisaura mirabilis		0	0																																						1	
Zora spinimana		1											1																													





Species	0	1	2	3	4	5	6	7	10	11	14	15	18	19	20	21	25	26	27	28	29	34	35	36	37	38	50	52	54	65	66	67	71	74	75	80	83	84	85							
Histopona torpida							1																																							
Antistea elegans														1																																
Hahnia nava		1	5	1														2										1	4			2	1		1				4							
Argenna subnigra	1	1								6	8	1				1							1																		4					
Clubiona diversa			1								1																																			
Clubiona neglecta																								1																		1				
Phrurolithus festivus		1			1							1	2	1								1				1																1		1		
Zodarion germanicum							1																																							
Zodarion rubidum	2																																													
Callilepis schuszteri																									2																					
Drassodes lapidosus		1			1																		1																							
Drassodes pubescens					1																																									
Drassyllus lutetianus															2	1			1																									1		
Drassyllus praeficus		1			2					2	1	1	5	1			1					8		1		2																				
Drassyllus pusillus	1	7	3	2		3				1				5		3	1	5										1	6	1	1	2	1									8	1			
Drassyllus villicus																																														
Haplodrassus minor																																														
Haplodrassus signifer		1			4		1					3	2																																	
Haplodrassus silvestris		1																																												
Haplodrassus umbratilis																																														
Micaria pulicaria															2	1						1																								
Trachyzelotes pedestris	4	13		1						1	1	3	3	4	3																															
Zelotes electus																																														
Zelotes exiguus																																														
Zelotes gracilis																																														
Zelotes latreillei		1		1								1																																		
Zelotes petrensis																																														
Thanatus arenarius																																														
Thanatus formicinus																																														
Thanatus striatus																																														
Tibellus oblongus		1																																												



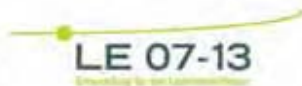


Species	0	1	2	3	4	5	6	7	10	11	14	15	18	19	20	21	25	26	27	28	29	34	35	36	37	38	50	52	54	65	66	67	71	74	75	80	83	84	85							
Ozyptila claveata		1		1								1	1										2		1				1										1							
Ozyptila sanctuaria											1																																			
Ozyptila simplex										2	1	10	2		2							5		15	2	4			2	5	1	23	4		6											
Ozyptila trux		4															1	4																						13						
Xysticus bifasciatus							4					7									4			1	21				9													1				
Xysticus cristatus		3	1		1			1			1	2	1		2	2	4		2													4			1											
Xysticus erraticus				1			1						1									14				1																				
Xysticus kochi	1	4	7	1		1				3	2	1		2	2		4	2			3	2	5	3	2	3			1			1	15		4		1	4	4							
Xysticus lanio																											1																			
Xysticus lineatus																												1																		
Xysticus ulmi																1																														
Euophrys frontalis																													2																	
Evarcha arcuata																																												1		
Heliophanus flavipes												1																																		
Pellenes tripunctatus																1																														
Phlegra fasciata											0	1				1														2																
Sibianor tantulus								1																																						
Talavera aequipes		1			1							3					1								1																	2				
Talavera aperta		1		1								1																																	1	

MIT UNTERSTÜTZUNG VON BUND, LÄNDERN UND EUROPÄISCHER UNION



Europäischer Landwirtschaftsfonds für die Entwicklung des ländlichen Raums. Hier investiert Europa in die ländlichen Gebiete.

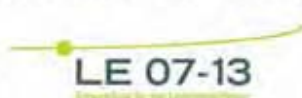




Wanzen

Tabelle 53: Rohdaten Wanzen. Alle Barberfallen- und Bodensauger-Proben.

Arten	0	0	0	0	0	0	0	0	1	1	1	1	1	1	2	2	2	2	2	2	3	3	3	3	3	5	5	5	6	6	6	7	7	7	8	8	8	8	
	0	1	2	3	4	5	6	7	0	1	4	5	8	9	0	1	5	6	7	8	9	4	5	6	7	8	0	2	4	5	6	7	1	4	5	0	3	4	5
<i>Acalypta carinata</i>		1								2												4					5						1				1	2	
<i>Acalypta marginata</i>	1	4	0			2				5					3	1			3			6					1								5			1	
<i>Acetropis carinata</i>		1								3					1												1						2						
<i>Acompus rufipes</i>		2																																					
<i>Adelphocoris lineolatus</i>				2	2	2	1	1		4	6	4		1	2					7			1	3			1	4	6	5		4	7						
<i>Adelphocoris seticornis</i>		1		9	3	3		1		3	4	3		3	5					3	1	9	3	1			3	9	1	4		6	5			2	3	2	
<i>Aelia acuminata</i>		1																															1						
<i>Alydus calcaratus</i>		1	3						1	3	2	1										6		1			2	1	5	2		3							
<i>Amblytulus nasutus</i>															6																								
<i>Anthocoris nemoralis</i>						1																	1																
<i>Beosus maritimus</i>																												5											
<i>Berytinus clavipes</i>			3	4	2	4				8	6								1			1	3	1			1				1							1	
<i>Berytinus minor</i>		1		5	2	2	5	0	2	1	3		5			8							8	2			2			1					2		4		
<i>Berytinus crassipes</i>						1					1																												1
<i>Berytinus signoreti</i>										7												1									1								
<i>Blepharidopterus angulatus</i>																			1																				
<i>Campylosteira verna</i>			2															1																					
<i>Capsodes gothicus</i>			3								4																	1											
<i>Capsus ater</i>		1				1	1	1					3	2		1	2	4	8			1		1	1		1					3			1		1	9	
<i>Carpocoris purpureipennis</i>										1																								2					
<i>Catoplatys fabricii</i>			1	2							3			1	1																								
<i>Ceratocombus coleoptratus</i>		1		6		1	5								9	1				2							1												
<i>Charagochilus gyllenhalii</i>									1																							1							



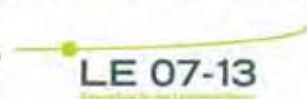


Arten	0	0	0	0	0	0	0	0	1	1	1	1	1	1	2	2	2	2	2	2	3	3	3	3	3	5	5	5	6	6	6	7	7	7	8	8	8	8			
	0	1	2	3	4	5	6	7	0	1	4	5	8	9	0	1	5	6	7	8	9	4	5	6	7	8	0	2	4	5	6	7	1	4	5	0	3	4	5		
<i>Charagochilus weberi</i>										6																															
<i>Chartoscirta cocksii</i>																																						1			
<i>Chlamydatius pulicarius</i>				6	7		4		3	4	1	5	2		1	7	4			2		2	2	4			7										7		2	1	
<i>Chlamydatius pullus</i>										3		9	5										3				2													2	1
<i>Coranus kerzhneri</i>																				1																					1
<i>Coreus marginatus</i>				1		2								1			2						1																		
<i>Coriomeris scabricornis</i>																											1														
<i>Cymus aurescens</i>																					1																				
<i>Cymus melanocephalus</i>											1						6																								
<i>Dictyla humuli</i>		2																																							
<i>Dimorphopterus spinolae</i>																								1																	
<i>Dolycoris baccarum</i>			1	1		2					3	1			1			1					2	1	1															1	
<i>Drymus brunneus</i>																		1																							
<i>Drymus ryeii</i>								1						1										2					1												
<i>Drymus sylvaticus</i>																																									1
<i>Emblethis verbasci</i>											1																														
<i>Europiella albipennis</i>											1																														
<i>Europiella artemisiae</i>														1							1																				
<i>Eurydema oleracea</i>														1																											
<i>Eurydema dominulus</i>																	1																								
<i>Eurygaster maura</i>															1																										1
<i>Eysarcoris aeneus</i>								2																1																	
<i>Globiceps fulvicollis</i>																							3																		
<i>Gonocerus acuteangulatus</i>												2																													
<i>Graphosoma lineatum</i>																																									
<i>Graptopeltus lynceus</i>											2	2																													
<i>Hallodapus montandoni</i>										1	9	1																													1
<i>Halticus apterus</i>				5	8	5	3		1	6	2	7	1		8	4																									2
<i>Halticus pusillus</i>							1			2	8	9	3	7	6																										9
<i>Hebrus ruficeps</i>																		1																							
<i>Heterogaster urticae</i>																																									1



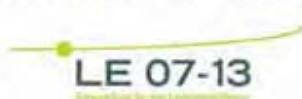


Arten	0	0	0	0	0	0	0	0	1	1	1	1	1	1	2	2	2	2	2	2	3	3	3	3	3	5	5	5	6	6	6	7	7	7	8	8	8	8			
	0	1	2	3	4	5	6	7	0	1	4	5	8	9	0	1	5	6	7	8	9	4	5	6	7	8	0	2	4	5	6	7	1	4	5	0	3	4	5		
<i>Himacerus mirmicoide</i>		2			1																		2			4		1												1	
<i>Holcostethus strictus vernalis</i>		1							1													1		1																	
<i>Ischnodemus sabuleti</i>						1																																			
<i>Kalama tricornis</i>				4					2		3	1		4	9	1			4		3			8				8		5											
<i>Leptopterna dolabrata</i>				2			1	1			4			6	5	2					2	2	3	1			3	3					1						7		
<i>Lygus gemellatus</i>				2					1																				1												
<i>Lygus pratensis</i>					6			1	2	1	1	2			2	3		1			1	1				1	1	5	1			2		1	1						
<i>Lygus punctatus</i>												1					1																								
<i>Lygus rugulipennis</i>				3		5										1	8	1			2					1	1				1	1									
<i>Megaloceroea relicticornis</i>																				2																					
<i>Megalocoleus tanacetii</i>	2																																								
<i>Megalonotus antennatus</i>															1	1							1					1													
<i>Megalonotus chiragra</i>	1			1	1	4				3	4	1		2	0	3			3		2	1		1		7			1	1		4					1				
<i>Megalonotus sabulicola</i>				1					1	1													1			2															
<i>Metopoplax origani</i>				1						1							1																								
<i>Myrmus miriformis</i>								1		3	1	2								3		4						3	1												
<i>Nabis brevis</i>	3	5	1		2	1	2	2	4		1		2				3	7	9	4		8	1			5	3	1	5	4			5				4	9			
<i>Nabis ferus</i>		1		6		4				1				1	2	2		1				1		1			4	2		5			2								
<i>Nabis pseudoferus</i>				2		5		2	4					2			1	1	1													2							2		
<i>Nabis punctatus</i>						1																																			
<i>Nabis rugosus</i>					2														2			1											1								
<i>Notostira elongata</i>		1			1	2					2		1				1			1	1		1	2		1		1	2		1		5			1		1	5		
<i>Notostira erratica</i>					7	1														1															3			3	7		
<i>Nysius thymi</i>																													1												
<i>Oncotylus punctipes</i>														1													1	1													
<i>Orius horvathi</i>																			2														1								
<i>Orius majusculus</i>										1										1																					
<i>Orius minutus</i>						1	1																																		
<i>Orius niger</i>																	1																								
<i>Orthocephalus vittipennis</i>									1																																
<i>Orthonotus rufifrons</i>										1																															





Arten	0	0	0	0	0	0	0	0	1	1	1	1	1	1	2	2	2	2	2	2	2	3	3	3	3	3	5	5	5	6	6	6	7	7	7	8	8	8	8			
	0	1	2	3	4	5	6	7	0	1	4	5	8	9	0	1	5	6	7	8	9	4	5	6	7	8	0	2	4	5	6	7	1	4	5	0	3	4	5			
<i>Orthops kalmii</i>																						1																				
<i>Orthotylus flavosparsus</i>															1																											
<i>Oxycarenus pallens</i>										1				1																												
<i>Palomena prasina</i>												1																														
<i>Peirates hybridus</i>																																									2	
<i>Pentatoma rufipes</i>								1																																		
<i>Peritrechus geniculatus</i>	3				2	1	1		2	1		1	1			1			1								1	2	2					9					1			
<i>Peritrechus gracilicornis</i>	5			2	1	6			1	1			1	1		1							1				3													9		
<i>Phytocoris varipes</i>										1																	2	1														
<i>Piesma capitatum</i>							1			1	3			1								1	1																	5		
<i>Piesma maculatum</i>														1		1	1																									
<i>Piezodorus lituratus</i>										1																		1														
<i>Pithanus maerkelii</i>																	4	0	3		1																					
<i>Plagiognathus arbustorum</i>	1																																									
<i>Plagiognathus chrysanthemii</i>											2					3	3						2	2				1				1								6		
<i>Plinthis pusillus</i>																																									1	
<i>Podops inunctus</i>		1							1	1					1							2				1	1	1	1											2		
<i>Polymerus brevicornis</i>																																								1		
<i>Polymerus unifasciatus</i>		2			3				2	3					4										1			6	1		1	3								9		
<i>Psallus varians</i>	1																																							1		
<i>Pterotmetus staphyliniformis</i>											2					1																										
<i>Pyrrhocoris apterus</i>			2																						3		9													1		
<i>Raglius alboacuminatus</i>									1																																2	
<i>Rhopalus parumpunctatus</i>																1																								3		
<i>Rhopalus rufus</i>													1																												1	
<i>Rhopalus subrufus</i>													1																												1	
<i>Rhyparochromus pini</i>			4								2	3			2												7	5	1	2	1										1	
<i>Rhyparochromus vulgaris</i>					1										1																										1	
<i>Rubiconia intermedia</i>																				1	2																			1		
<i>Saldula orthochila</i>																	3	2																						3		
<i>Saldula saltatoria</i>								1								2																									6	
<i>Sciocoris cursitans cursi-</i>																																									1	

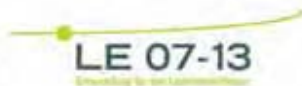




Zikaden

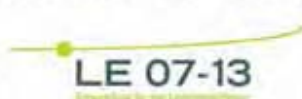
Tabelle 54: Rohdaten Zikaden.

Frühsommerdurchgang Bodensauger																																											
Art	00	01	02	03	04	05	06	07	10	11	14	15	18	19	20	21	25	26	27	28	29	34	35	36	37	38	50	52	54	65	66	67	71	74	75	80	83	84	85				
Acanthodelphax spinosa	0	2	0	0	0	0	0	0	0	0	0	0	1	0	0	0	0	0	0	0	0	0	0	0	0	0	0	0	0	0	0	0	0	0	0	0	0	2	0	0	0		
Adarrus multinotatus	0	0	0	0	0	0	0	0	0	0	0	0	0	0	0	0	0	0	0	0	0	0	0	1	0	0	0	0	0	0	0	0	0	0	0	0	0	0	0	0	0	0	
Agallia brachyptera	0	0	0	0	0	0	0	0	0	0	0	0	0	0	0	0	0	0	0	0	0	0	0	0	0	0	0	0	0	0	0	0	0	0	0	0	0	0	0	0	0	0	
Allygidius abbreviatus	0	0	0	0	1	0	0	0	0	0	0	0	0	0	0	0	0	0	0	0	0	0	0	0	0	0	0	0	0	0	0	0	0	0	0	0	0	0	0	0	0	0	
Allygidius spec.	0	0	0	0	0	0	0	0	0	0	0	0	0	0	0	0	0	0	0	0	0	0	0	0	0	0	0	0	0	0	0	0	0	0	0	0	0	0	0	0	0	0	
Allygus modestus	0	0	0	0	0	0	0	0	0	0	0	0	0	0	0	0	0	0	0	0	0	0	0	0	0	0	0	0	0	0	0	0	0	0	0	0	0	0	0	0	0	0	0
Allygus spec.	0	0	0	0	0	0	0	0	0	0	0	0	0	0	0	0	0	0	0	0	0	0	0	0	0	0	0	0	0	0	0	0	0	0	0	0	0	0	0	0	0	0	0
Anaceratagallia r bauti	0	60	0	0	3	4	2	0	3	6	11	15	1	8	22	8	0	0	0	8	1	20	4	0	1	0	1	0	22	2	5	0	6	0	0	30	0	0	0	0	0		
Anoscopus albifrons	0	0	0	0	0	0	0	0	0	0	0	0	0	0	0	0	0	0	0	0	0	0	0	0	0	0	0	0	0	0	0	0	0	0	0	0	0	0	0	0	0	0	
Anoscopus flavostriatus	0	0	0	0	0	0	0	0	0	0	0	0	0	0	0	0	0	0	0	0	0	0	0	0	0	0	0	0	0	0	0	0	0	0	0	0	0	0	0	0	0	0	0
Anoscopus serratulae	0	0	0	0	0	0	0	0	0	0	0	1	0	0	0	0	0	0	0	0	0	0	0	0	0	0	0	0	0	5	0	0	0	0	0	0	0	0	0	0	0	0	0
Anoscopus spec.	0	0	0	0	0	0	0	0	0	0	0	0	0	0	0	0	0	0	0	0	0	0	0	0	0	0	0	0	0	0	0	0	0	0	0	0	0	0	0	0	0	0	0
Aphrodes makarovi	0	0	0	0	0	0	0	0	0	0	0	3	0	0	0	0	0	0	0	0	0	0	9	0	0	0	0	0	7	0	0	0	0	0	0	0	0	0	0	0	0	0	0
Aphrodes spec.	0	0	0	0	0	0	0	0	0	0	0	0	0	0	0	3	0	0	0	0	5	0	4	0	0	0	0	0	0	0	0	0	1	0	0	0	0	0	0	0	0	0	
Aphrophora alni	0	0	0	0	0	0	0	0	0	0	0	0	0	0	0	1	0	0	0	0	0	0	0	0	0	0	0	0	0	0	0	0	0	0	0	0	0	0	0	0	0	0	0
Arocephalus languidus	0	0	0	0	19	0	1	0	0	1	0	0	0	0	0	2	0	0	0	0	0	13	0	2	0	1	2	0	0	1	0	0	4	0	0	0	0	0	0	0	0	0	
Arocephalus longiceps	0	0	0	0	2	0	2	0	0	0	0	0	0	0	0	0	0	0	0	0	0	0	0	0	0	0	0	0	0	0	0	0	0	0	0	0	0	0	0	0	0	0	0
Arthaldeus pascuellus	0	0	0	0	0	0	0	0	0	0	0	0	17	0	3	0	0	0	0	0	0	0	0	0	0	0	0	0	0	2	0	2	4	0	0	0	0	0	0	0	0	0	
Arthaldeus striifrons	0	0	0	0	3	0	2	0	3	0	0	0	0	26	28	14	0	0	0	0	1	0	0	0	0	0	7	0	0	1	1	1	15	0	0	0	0	0	0	0	0	0	
Artianus interstitialis	0	0	0	0	0	0	0	0	0	0	0	0	0	0	0	0	0	0	0	0	0	0	0	0	0	0	0	0	0	0	0	0	0	0	0	0	0	0	0	0	0	0	



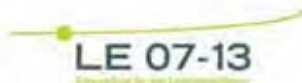


Art	00	01	02	03	04	05	06	07	10	11	14	15	18	19	20	21	25	26	27	28	29	34	35	36	37	38	50	52	54	65	66	67	71	74	75	80	83	84	85		
Asiraca clavicornis	0	0	0	0	0	0	0	0	0	0	0	0	0	0	0	0	0	0	0	0	0	0	0	0	0	0	0	0	0	0	0	0	0	0	0	0	0	0	0	0	
Athysanus argentarius	0	0	0	0	0	0	0	0	0	0	0	0	0	0	0	0	0	0	0	0	0	0	0	0	0	0	0	0	0	0	0	0	0	0	0	0	0	0	0	0	0
Balclutha calamagrostis	0	1	0	0	0	0	0	1	0	0	0	0	0	0	0	1	0	0	0	0	0	4	0	0	0	0	0	0	0	0	0	0	0	0	0	0	0	0	0	0	0
Balclutha punctata	6	0	0	0	0	0	0	4	0	0	0	0	0	0	0	0	0	0	0	0	0	0	0	0	0	0	0	0	0	0	0	0	0	0	0	0	1	0	0	0	
Cercopis sanguinolenta	0	1	0	0	0	0	0	0	0	1	0	0	0	0	0	0	0	0	0	0	0	0	0	0	0	0	0	0	0	0	0	0	0	0	0	0	0	0	0	0	0
Chlorita paolii	0	0	0	0	1	0	0	0	15	1	0	0	0	1	7	18	0	0	0	0	0	1	1	0	0	0	0	0	0	0	0	2	0	3	0	0	0	0	0	0	
Cicadella viridis	0	0	0	0	0	0	0	0	1	0	0	0	0	0	0	3	0	0	0	0	0	3	0	0	0	0	5	1	0	0	0	0	0	0	0	0	0	0	0	0	
Cicadula persimilis	0	0	0	0	0	0	1	0	0	0	0	0	0	0	1	0	0	0	0	0	1	0	1	3	0	0	1	0	0	0	0	3	0	0	0	0	0	0	0	0	
Cicadula quadrinotata	0	0	0	0	0	0	0	0	0	0	0	0	0	0	0	0	0	0	0	0	0	0	0	0	0	0	0	0	0	0	0	0	0	0	0	0	0	0	0	0	
Cicadula spec.	0	0	0	0	1	0	0	0	0	0	0	0	0	0	0	0	0	0	0	0	0	1	0	0	1	1	0	0	0	0	0	0	0	0	0	0	0	0	0	0	
Cixius nervosus	0	0	0	0	0	0	0	0	0	0	0	0	0	0	0	0	0	0	0	0	0	0	0	0	0	0	0	0	0	0	0	0	0	0	0	0	0	0	0	0	
Cixius sp.	0	0	0	0	0	0	0	0	0	0	0	0	0	0	0	0	0	0	0	0	0	0	0	0	0	1	0	0	0	0	0	0	0	0	0	0	0	0	0	0	
Conomelus anceps	0	0	0	0	0	0	0	0	0	0	0	0	0	0	0	0	0	0	0	0	0	0	0	0	0	0	0	0	0	0	0	0	0	0	0	0	0	0	0	0	
Conosanus obsoletus	0	0	0	0	0	0	0	0	0	0	0	0	0	0	0	0	0	0	0	0	0	0	0	0	0	0	0	0	0	0	0	0	0	0	0	0	0	0	0	0	
Criomorpus albomarginatus	0	0	2	0	0	0	0	0	0	0	0	0	0	0	0	0	0	0	0	0	0	0	0	0	0	0	0	0	0	0	0	0	0	0	0	0	0	0	0	0	
Criomorpus williamsi	0	0	0	0	0	0	0	0	0	0	0	0	0	0	1	0	0	0	0	0	0	0	1	1	0	1	0	0	0	0	0	0	0	0	0	0	0	0	0	0	
Delphacodes capnodes	1	0	0	0	0	0	0	0	0	0	0	0	0	0	0	0	0	0	0	0	0	0	0	0	0	0	0	0	0	0	0	0	0	0	0	0	0	0	0	0	
Delphacodes venosus	0	0	0	0	0	0	0	0	0	0	0	0	0	0	0	0	0	0	0	0	0	0	0	0	0	0	0	0	0	0	0	0	0	0	0	0	0	0	0	0	
Deltocephalus pulicaris	0	0	0	0	14	0	3	0	257	0	0	55	4	130	118	10	0	0	0	0	2	1	1	0	32	2	16	0	0	0	21	2	6	0	0	1	0	0	0		
Dicranotropis divergens	0	0	0	0	1	0	0	0	0	0	0	0	0	0	1	0	0	0	0	0	0	0	0	0	0	0	0	0	0	0	0	0	0	0	0	0	0	0	0	0	
Dicranotropis hamata	1	17	0	0	4	4	0	2	0	0	0	1	3	0	0	1	0	0	0	0	0	2	0	0	1	2	0	0	1	0	0	0	2	3	0	8	0	0	0		
Dictyophara europaea	0	0	0	0	0	0	0	0	0	0	0	0	0	0	0	0	0	0	0	0	0	0	0	0	0	0	0	0	0	0	0	0	0	0	0	0	0	0	0	0	
Ditropsis flavipes	0	1	13	0	0	0	0	0	0	0	0	0	0	0	0	0	0	0	0	0	0	0	0	0	0	0	0	0	0	0	0	0	0	0	0	0	0	0	0		
Doratura homophyla	0	0	0	0	0	0	0	0	0	1	0	0	0	0	0	0	0	0	0	0	0	0	0	0	0	0	0	0	0	6	0	0	0	0	0	0	0	0	0		
Doratura spec.	0	0	0	0	0	0	0	0	0	0	0	0	0	0	0	0	0	0	0	0	0	2	0	0	0	0	0	0	0	0	0	0	0	0	0	0	0	0	0		
Doratura stylata	0	0	0	0	0	0	0	0	0	0	0	0	0	0	0	0	0	0	0	1	0	0	0	0	0	0	0	0	0	0	0	0	0	0	0	0	0	0	0	0	



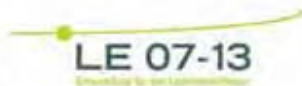


Art	00	01	02	03	04	05	06	07	10	11	14	15	18	19	20	21	25	26	27	28	29	34	35	36	37	38	50	52	54	65	66	67	71	74	75	80	83	84	85		
Dryodurgades reticulatus	0	0	1	0	0	0	0	0	0	0	0	0	0	0	0	0	0	0	0	0	0	0	0	0	0	0	0	0	0	0	0	0	0	0	0	0	0	0	0	0	
Elymana sulphurella	0	0	0	0	0	0	0	0	0	0	0	0	0	0	0	0	0	0	0	0	0	0	0	0	0	0	0	0	0	0	0	0	0	0	0	0	0	0	0	0	0
Emelyanoviana mollicula	0	1	3	0	0	1	4	1	0	0	1	0	0	0	0	0	0	0	0	0	0	4	3	18	9	0	0	0	0	0	0	0	1	0	0	0	0	0	0	0	
Empoasca pteridis	2	6	0	0	5	1	5	2	0	0	0	0	0	1	0	0	0	0	0	0	0	0	0	0	0	0	4	0	0	4	3	0	0	0	0	0	0	0	0	0	
Empoasca spec.	0	0	0	0	0	0	0	0	0	0	0	0	0	0	0	0	0	0	0	0	0	0	0	0	0	0	0	0	0	0	0	0	0	0	0	0	0	0	0	0	
Errastunus ocellaris	1	13	0	0	22	3	9	4	12	14	1	0	1	39	56	2	0	0	0	0	0	5	0	0	0	0	55	0	4	23	18	0	29	0	0	0	0	0	0		
Eupelix cuspidata	0	0	0	0	0	0	0	0	0	0	0	0	0	0	0	0	0	0	0	0	0	0	0	0	0	0	0	0	0	0	0	0	0	0	0	0	2	0	0	0	
Eupteryx atropunctata	0	0	0	0	0	0	0	0	1	0	0	0	0	0	0	0	0	0	0	0	0	0	0	0	0	0	0	0	0	0	0	0	0	0	0	0	0	0	0	0	
Eupteryx aurata	10	0	0	0	0	0	0	0	0	0	0	0	0	0	0	0	0	0	0	0	0	0	0	0	0	0	0	0	0	0	0	0	0	0	0	0	0	0	0	0	
Eupteryx austriaca	0	0	0	0	0	0	0	0	0	0	0	0	0	0	0	0	0	0	0	0	0	0	0	2	0	0	0	0	0	0	0	0	0	0	0	0	0	0	0	0	
Eupteryx calcarata	0	0	0	0	0	0	0	0	0	0	0	0	0	0	0	0	0	0	0	0	0	0	0	0	0	3	0	0	0	0	0	0	0	0	0	0	0	0	0	0	0
Eupteryx notata	0	1	2	0	2	1	29	0	2	0	0	0	0	0	7	4	0	0	0	0	0	0	15	7	0	4	0	1	0	0	0	0	0	0	0	0	0	0	0	0	0
Eupteryx tenella	0	0	0	0	1	0	0	0	0	0	0	0	0	0	0	0	0	0	0	0	0	0	0	1	0	0	0	0	0	0	0	0	0	0	0	0	0	0	0	0	
Eupteryx urticae	1	0	0	0	0	0	0	0	0	0	0	0	0	0	0	0	0	0	0	0	0	0	0	0	0	0	0	0	0	0	0	0	0	0	0	0	0	0	0	0	
Eupteryx vittata	0	10	0	0	0	0	0	3	0	0	0	0	0	0	0	0	0	0	0	0	0	2	4	0	0	0	0	0	0	0	0	0	0	0	0	0	0	0	0	0	
Euscelis incisus	4	19	0	0	0	0	2	0	0	1	0	0	0	1	0	1	0	0	0	0	0	3	0	0	0	0	0	0	0	0	0	0	2	0	0	17	0	0	0		
Evacanthus acuminatus	0	0	0	0	0	0	0	0	0	0	0	0	0	0	0	0	0	0	0	0	0	1	0	0	0	0	0	0	0	0	0	0	0	0	0	0	0	0	0	0	
Evacanthus interruptus	0	0	0	0	0	0	0	0	0	0	0	0	0	0	0	0	0	0	0	0	0	0	0	0	0	0	0	0	0	0	0	0	0	0	0	0	0	0	0	0	
Forcipata citrinella	0	9	0	0	1	0	1	2	0	0	0	0	0	5	5	11	0	0	0	0	0	0	5	0	0	0	0	0	0	0	0	0	0	0	0	0	0	0	0	0	
Forcipata forcipata	0	0	0	0	0	0	0	0	0	0	0	0	0	0	0	0	0	0	0	0	0	0	1	0	0	0	0	0	0	0	0	0	0	0	0	0	0	0	0	0	
Forcipata major	0	0	0	0	0	0	0	0	0	0	0	0	0	0	0	0	0	0	0	0	12	0	2	6	0	5	3	0	0	0	0	0	0	0	0	0	0	0	0	0	
Forcipata spec.	0	0	0	0	0	1	0	0	0	0	0	0	1	0	0	0	0	0	0	0	0	1	2	0	3	0	0	0	0	2	0	2	0	0	0	0	0	0	0	0	
Goniagnathus brevis	0	0	0	0	0	0	0	0	0	0	0	0	0	0	0	0	0	0	0	0	0	0	0	0	0	0	0	0	0	0	0	0	0	0	0	0	0	0	0	0	
Graphocraerus ventralis	0	0	0	0	0	0	0	0	1	17	24	0	0	0	0	0	0	0	0	0	0	4	0	0	0	0	1	0	3	5	0	0	5	0	0	0	0	0	0		
Hardya spec.	0	0	0	0	0	0	0	0	0	0	0	0	0	0	0	0	0	0	0	0	0	0	0	0	0	0	0	0	0	0	0	0	0	0	0	0	0	0	0	0	



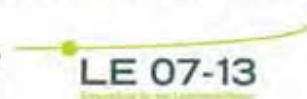


Art	00	01	02	03	04	05	06	07	10	11	14	15	18	19	20	21	25	26	27	28	29	34	35	36	37	38	50	52	54	65	66	67	71	74	75	80	83	84	85				
Hephathus nanus	0	0	0	0	0	0	0	0	0	0	0	0	0	0	0	0	0	0	0	0	0	0	0	0	0	0	0	0	0	0	0	0	0	0	0	0	0	0	0	0	0		
Hyledelphax elegantula	2	0	0	0	0	0	2	0	0	0	0	0	0	0	0	0	0	0	0	0	0	0	3	1	0	0	0	0	0	0	0	0	0	0	1	0	0	0	0	0	0		
Jassargus flori	0	0	0	0	6	0	0	0	0	0	1	2	0	0	0	0	0	0	0	0	0	0	10	5	0	0	0	8	0	0	0	0	0	1	0	0	0	0	0	0	0		
Jassargus obtusivalvis	0	0	0	0	1	0	0	0	0	0	0	0	0	0	0	0	0	0	0	0	0	11	12	11	0	4	0	0	0	0	0	0	0	3	0	0	0	0	0	0	0		
Jassargus pseudocellaris	0	0	0	0	0	0	0	0	0	0	0	0	0	0	0	0	0	0	0	0	0	0	0	0	0	0	0	0	0	0	0	0	0	0	0	0	0	0	0	0	0		
Jassargus spec.	0	0	0	0	0	0	2	0	0	0	0	0	0	0	0	0	0	0	0	0	0	0	2	3	0	0	0	0	0	0	0	0	0	0	0	0	0	0	0	0	0		
Javesella dubia	0	0	0	0	0	0	0	1	0	0	0	0	1	0	0	0	0	0	0	0	0	17	0	0	0	0	0	0	0	0	0	0	4	5	0	0	0	0	0	0	0		
Javesella obscurella	1	0	0	0	0	0	0	0	0	0	0	0	0	0	0	0	0	0	0	0	4	0	0	0	1	0	0	0	0	0	0	0	0	0	0	0	7	0	0	0	0		
Javesella pellucida	2	0	0	0	1	0	0	0	0	0	0	0	0	0	0	0	0	0	0	0	0	0	0	1	0	0	0	0	0	0	0	0	0	0	0	0	0	0	0	0	0	0	
Javesella spec.	0	0	0	0	0	0	0	0	0	0	0	0	0	0	0	0	0	0	0	0	0	0	0	0	0	0	0	0	0	0	0	0	0	0	0	0	0	0	0	0	0	0	
Kelisia monoceros	0	0	0	0	0	0	0	0	0	0	0	0	0	0	0	0	0	0	0	0	2	0	0	0	0	0	0	0	0	0	0	0	0	0	0	0	0	0	0	0	0	0	
Laodelphax striatella	0	0	0	0	0	0	0	0	0	0	0	0	0	0	0	0	0	0	0	0	0	0	0	0	0	0	0	0	0	0	0	0	1	0	0	0	0	0	0	0	0	0	
Lepyronia coleoptrata	0	0	0	0	0	0	0	0	0	1	0	0	0	0	0	0	0	0	0	0	0	0	0	0	0	0	0	0	0	0	0	0	0	0	0	0	0	0	0	0	0	0	
Macrosteles cristatus	0	0	0	0	0	5	0	3	0	0	2	0	2	0	0	0	0	0	0	0	1	0	65	0	0	145	0	0	0	0	0	1	0	9	4	0	0	0	0	0	0	0	
Macrosteles horvathi	0	0	0	0	0	0	0	0	0	0	0	0	0	0	0	0	0	0	0	0	0	0	0	0	0	0	0	0	0	0	0	0	0	0	0	0	0	0	0	0	0	0	
Macrosteles laevis	0	0	0	0	6	12	13	2	28	0	0	0	0	7	0	0	0	0	0	18	0	0	0	7	0	2	0	0	0	29	3	0	16	14	0	0	0	0	0	0	0	0	
Macrosteles spec.	0	1	0	0	0	11	0	0	0	0	0	0	0	0	4	0	0	0	0	8	1	7	4	15	0	2	0	0	0	0	8	0	39	11	0	0	0	0	0	0	0		
Macrosteles viridigriseus	0	0	0	0	0	0	0	0	0	0	0	0	0	0	0	0	0	0	0	0	0	1	0	0	0	0	0	0	0	0	0	0	0	0	0	0	0	0	0	0	0	0	
Macustus grisescens	0	0	0	0	0	0	0	0	0	0	0	0	0	0	0	0	0	0	0	0	0	0	0	0	0	0	0	0	0	0	0	0	0	0	0	0	0	0	0	0	0	0	
Megadelphax sordidula	0	0	0	0	1	0	0	1	0	0	0	0	0	0	0	0	0	0	0	2	0	0	0	1	0	0	0	0	2	1	0	8	0	0	1	0	0	0	0	0	0	0	
Megophthalmus scanicus	0	2	0	0	1	0	0	0	14	1	0	0	1	1	3	0	0	0	0	0	0	0	0	0	0	0	0	1	0	0	0	1	0	0	0	0	0	0	0	0	0	0	
Metalimnus steini	0	0	0	0	0	0	0	0	0	0	0	0	0	0	0	0	0	0	0	0	0	0	0	0	0	0	0	0	0	0	0	0	0	0	0	0	0	0	0	0	0	0	
Metropis inermis	0	0	0	0	0	0	0	0	0	0	0	0	0	0	0	0	0	0	0	0	0	0	0	0	0	0	0	0	0	0	0	0	0	0	0	0	0	1	0	0	0	0	
Mocuellus collinus	0	0	0	0	0	0	0	0	1	0	0	0	0	0	0	0	0	0	0	0	0	0	0	0	0	0	0	0	0	0	0	0	0	0	0	0	0	0	0	0	0	0	0
Mocydia crocea	0	0	0	0	0	0	0	0	0	0	0	0	0	0	0	0	0	0	0	0	0	0	0	0	0	0	0	0	0	0	0	0	0	0	0	0	0	0	0	0	0	0	0



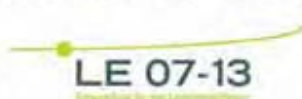


Art	00	01	02	03	04	05	06	07	10	11	14	15	18	19	20	21	25	26	27	28	29	34	35	36	37	38	50	52	54	65	66	67	71	74	75	80	83	84	85		
Mocydiopsis monticola	0	0	0	0	0	0	0	0	0	0	0	0	0	0	0	0	0	0	0	0	0	0	0	0	0	0	0	0	0	0	0	0	0	0	0	0	0	0	0	0	0
Mocydiopsis parvicauda	0	0	0	0	0	0	0	0	0	1	0	0	0	0	0	0	0	0	0	0	0	0	0	0	0	0	0	0	0	0	0	0	0	0	0	0	0	0	0	0	0
Mocydiopsis spec.	0	0	0	0	0	0	0	0	0	0	0	0	0	0	0	0	0	0	0	0	0	0	0	0	0	0	0	0	0	0	0	0	1	0	0	0	0	0	0	0	
Muellerianella extrusa	0	0	0	0	0	0	0	0	0	0	0	0	0	0	0	0	0	0	0	0	0	1	0	0	0	0	0	0	0	0	0	0	0	0	0	0	0	0	0	0	0
Muellerianella fairmairei	0	0	0	0	0	0	0	0	0	0	2	0	0	0	0	0	0	0	0	0	0	0	0	0	0	0	0	0	0	0	0	0	0	0	0	0	0	0	0	0	0
Muellerianella spec.	0	0	0	0	0	0	0	0	0	0	0	0	0	0	0	0	0	0	0	0	0	0	0	0	0	1	0	0	0	0	0	0	0	0	0	0	0	0	0	0	0
Neoliturus fenestratus	0	0	0	0	0	0	0	0	1	0	0	0	0	0	0	0	0	0	0	0	0	0	0	0	0	0	0	0	0	0	0	0	0	0	0	0	0	0	0	0	0
Neophilaenus campestris	0	0	0	0	0	0	0	3	2	0	0	0	7	5	2	0	0	0	2	13	1	0	0	0	0	4	8	0	18	76	1	2	0	0	0	0	0	0	0	0	0
Neophilaenus lineatus	0	0	0	0	0	0	0	0	1	0	0	0	0	0	0	0	0	0	0	0	0	0	0	0	0	0	0	0	0	0	0	0	0	0	0	0	0	0	0	0	0
Neophilaenus spec.	0	0	0	0	0	0	0	0	0	0	0	0	0	0	0	0	0	0	0	0	0	0	0	0	0	0	0	0	0	0	0	0	0	0	0	0	0	0	0	0	0
Paradelphacodes paludosa	0	0	0	0	0	0	0	0	0	0	0	0	0	0	0	0	0	0	0	0	0	0	0	0	0	0	0	0	0	0	0	0	0	0	0	0	0	0	0	0	0
Philaenus spumarius	0	0	0	0	0	0	0	8	1	32	0	0	3	44	185	0	0	0	3	1	6	10	0	1	0	52	71	1	7	5	0	30	0	0	0	0	0	0	0	0	0
Planaphrodes bifasciata	0	0	0	0	0	0	0	0	0	0	0	0	0	0	0	0	0	0	0	0	0	0	0	0	0	0	0	0	0	0	0	0	2	0	0	0	0	0	0	0	0
Psammotettix alienus	0	0	0	0	0	0	0	0	0	0	0	0	0	0	2	0	0	0	0	0	0	0	0	0	0	0	0	0	0	0	0	0	0	0	0	0	0	0	0	0	0
Psammotettix cephalotes	0	0	0	0	0	0	0	0	0	0	0	0	0	0	0	0	0	0	0	0	0	0	0	0	0	0	0	0	0	0	0	0	0	0	0	0	0	0	0	0	0
Psammotettix confinis	0	0	0	0	0	0	0	3	2	0	0	0	13	14	0	0	0	0	0	8	0	0	0	1	0	1	0	0	0	4	1	0	0	0	2	0	0	0	0	0	
Psammotettix helvolus	0	3	19	0	6	0	0	0	3	0	0	0	0	0	2	0	0	0	0	0	0	0	0	0	0	0	0	0	0	0	0	0	0	2	0	9	0	0	0	0	
Psammotettix kolosvarensis	0	0	0	0	0	0	0	0	0	0	0	0	0	0	0	0	0	0	0	0	0	0	0	0	0	0	0	0	0	0	0	0	0	0	0	0	0	0	0	0	0
Psammotettix spec.	0	0	0	0	0	0	0	4	0	0	0	0	0	0	3	2	0	0	0	0	0	2	0	1	1	0	2	0	0	0	0	0	0	0	0	0	0	0	0	0	0
Recilia coronifera	0	0	0	0	2	0	0	0	0	0	2	0	4	0	0	0	0	0	0	0	1	0	1	0	0	0	0	0	0	0	0	10	0	0	0	0	0	0	0	0	0
Reptalus spec.	0	0	0	0	0	0	0	0	0	0	0	0	0	0	0	0	0	0	0	0	0	0	0	0	0	0	0	0	0	0	0	0	0	0	0	0	0	0	0	0	0
Rhopalopyx adumbrata	0	0	0	0	0	0	0	0	0	0	0	0	0	0	0	0	0	0	0	0	0	0	0	0	0	0	0	0	0	0	0	0	0	0	0	0	0	0	0	0	0
Ribautodelphax albostrigata	0	20	0	0	3	1	0	1	0	0	1	0	0	2	0	0	0	0	0	0	1	0	0	0	0	0	0	0	0	0	7	0	2	0	0	0	0	0	0	0	
Ribautodelphax angulosa	0	0	0	0	0	0	0	0	0	0	0	0	0	0	0	0	0	0	0	0	0	2	1	0	0	0	0	0	0	0	0	0	0	0	0	0	0	0	0	0	0
Ribautodelphax imitans	0	46	0	0	0	0	0	0	0	0	0	0	0	0	0	0	0	0	0	0	0	0	0	0	0	0	0	0	0	0	0	0	0	0	0	0	12	0	0	0	
Ribautodelphax spec.	0	0	0	0	0	0	0	0	0	0	0	0	0	0	0	0	0	0	0	0	0	0	0	0	0	0	0	0	0	0	0	0	0	0	0	0	0	0	0	0	0



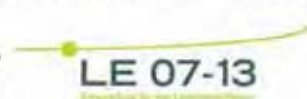


Art	00	01	02	03	04	05	06	07	10	11	14	15	18	19	20	21	25	26	27	28	29	34	35	36	37	38	50	52	54	65	66	67	71	74	75	80	83	84	85		
Stictocephala bisonia	0	0	0	0	0	0	0	0	0	0	0	0	0	0	0	0	0	0	0	0	0	0	0	0	0	0	0	0	0	0	0	0	0	0	0	0	0	0	0	0	
Stictocoris picturatus	0	0	0	0	0	0	0	0	0	0	0	0	0	0	0	0	0	0	0	0	0	0	0	0	0	0	0	0	0	0	0	0	0	0	0	0	0	0	0	0	0
Streptanus aemulans	0	0	0	0	1	1	0	0	2	0	0	1	0	5	0	1	0	0	0	0	0	0	0	0	0	1	0	1	0	0	0	0	0	0	0	0	0	0	0	0	0
Streptanus sordidus	0	0	0	0	0	0	0	0	0	0	0	0	0	0	0	0	0	0	0	0	0	0	0	0	0	0	0	0	0	0	0	0	0	0	0	0	0	0	0	0	0
Tettigometra impressopunct.	0	0	0	0	0	0	0	0	0	0	0	0	0	0	0	0	0	0	0	0	0	0	0	0	0	0	0	0	0	0	0	0	0	0	0	0	0	0	0	0	0
Thamnotettix confinis	0	0	0	0	0	0	0	0	0	0	0	0	0	0	0	0	0	0	0	0	0	0	0	0	0	0	0	0	0	0	0	0	0	0	0	0	0	0	0	0	0
Thamnotettix exemtus	0	0	0	0	0	0	0	0	0	0	0	0	0	0	0	0	0	0	0	0	0	0	0	0	2	0	0	0	0	0	0	0	0	0	0	0	0	0	0	0	0
Toya propinqua	0	0	0	0	0	2	0	0	0	0	0	0	0	0	0	0	0	0	0	0	0	0	0	0	0	0	0	0	0	0	0	0	0	0	0	0	0	0	0	0	0
Turrutus socialis	0	0	0	0	10	0	7	0	3	24	1	0	0	0	6	2	0	0	0	11	0	17	0	0	0	3	1	0	13	6	0	0	5	0	0	0	0	0	0	0	
Utecha trivialis	0	0	0	0	0	0	0	0	0	0	0	0	0	0	0	0	0	0	0	0	0	0	0	0	0	0	0	0	0	0	0	0	0	0	0	0	0	0	0	0	
Xanthodelphax flaveola	0	0	0	0	0	0	0	0	0	0	0	0	0	0	1	0	0	0	0	0	0	0	0	0	0	0	0	0	0	0	0	0	0	0	0	0	0	0	0	0	0
Xanthodelphax straminea	0	0	0	0	0	0	0	0	0	0	0	0	0	2	0	0	0	0	0	0	0	0	0	0	0	0	0	0	0	0	0	0	0	0	0	0	0	0	0	0	0
Zyginidia pullula	2	9	2	0	11	14	42	2	8	1	0	0	0	18	4	23	0	0	0	0	1	1	0	1	9	0	0	0	12	31	0	47	1	0	0	0	0	0	0	0	
Zyginidia spec.	0	0	0	0	0	0	0	0	0	0	0	0	0	0	0	0	0	0	0	1	0	0	0	0	0	0	0	0	0	0	0	0	0	0	0	0	0	0	0	0	
Summe	33	222	42	0	129	61	127	29	356	92	74	83	14	288	331	303	0	0	0	27	80	113	164	82	82	177	160	90	57	89	205	31	180	79	34	93	0	0	0		
Spätsommerdurchgang Bodensauger																																									
Art	00	01	02	03	04	05	06	07	10	11	14	15	18	19	20	21	25	26	27	28	29	34	35	36	37	38	50	52	54	65	66	67	71	74	75	80	83	84	85		
Acanthodelphax spinosa	0	0	0	0	0	0	0	0	0	0	0	2	0	0	0	0	0	0	0	0	0	0	0	0	0	0	0	7	0	0	0	0	0	0	0	0	0	0	0	0	
Adarrus multinotatus	0	0	0	0	0	0	0	0	0	0	0	0	0	0	0	0	0	0	0	0	0	0	0	0	0	0	0	0	0	0	0	0	0	0	0	0	0	0	0	0	
Agallia brachyptera	0	0	4	0	0	0	0	0	0	0	0	0	0	0	0	7	1	0	0	0	0	0	0	0	0	0	0	0	0	0	0	0	0	0	0	0	0	0	0	0	
Allygidius abbreviatus	0	0	0	0	0	0	0	0	0	0	0	0	0	0	0	0	0	0	0	0	0	0	0	0	0	0	0	0	0	0	0	0	0	0	0	0	0	0	0	0	
Allygidius spec.	0	0	0	0	0	0	0	0	0	0	0	0	0	0	0	0	0	0	0	0	0	0	0	0	0	0	0	0	0	0	0	0	0	0	0	0	0	0	0	0	
Allygus modestus	0	0	0	0	0	0	0	0	0	0	0	0	0	0	0	0	0	0	0	0	0	0	0	0	0	0	0	0	0	0	0	0	0	0	0	0	0	0	0	0	
Allygus spec.	0	0	0	0	0	0	0	0	0	0	0	0	0	0	0	0	0	0	0	0	0	0	0	0	0	0	0	0	0	0	0	0	0	0	0	0	0	0	0	0	



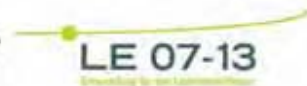


Art	00	01	02	03	04	05	06	07	10	11	14	15	18	19	20	21	25	26	27	28	29	34	35	36	37	38	50	52	54	65	66	67	71	74	75	80	83	84	85			
Anaceratagallia r bauti	0	7	2	1	0	8	0	1	3	2	4	7	0	3	2	1	2	2	0	2	0	14	0	0	9	0	2	2	7	2	2	2	1	0	0	4	3	5	0			
Anoscopus albifrons	0	0	1	0	0	0	0	0	0	0	0	0	0	1	0	0	0	0	0	1	0	0	0	0	0	0	0	0	0	2	0	0	0	0	0	0	0	0	2	0		
Anoscopus flavostriatus	0	0	2	0	0	0	0	1	0	0	0	0	0	0	0	0	5	6	4	0	0	0	0	0	0	0	0	1	0	0	0	0	0	0	0	0	0	0	0	1	0	
Anoscopus serratulae	0	3	0	2	2	0	2	0	0	1	1	0	5	1	1	1	0	3	3	3	0	0	12	1	0	0	2	6	0	5	7	0	3	1	0	1	2	2	0	0		
Anoscopus spec.	0	0	0	0	0	0	0	0	0	0	0	0	0	0	0	0	0	0	0	2	0	0	0	0	0	0	0	1	0	0	0	0	0	0	0	0	0	0	0	0		
Aphrodes makarovi	0	0	0	0	0	0	0	0	0	0	0	0	0	0	0	0	0	0	0	0	0	0	0	0	0	0	0	0	0	0	0	0	0	0	0	0	0	0	0	0	0	
Aphrodes spec.	0	1	2	0	0	1	0	0	1	3	4	0	0	0	0	0	4	2	1	0	0	0	0	0	0	0	0	6	1	0	1	0	1	0	0	2	0	1	0	0		
Aphrophora alni	0	0	0	0	0	0	0	0	0	0	1	0	1	0	0	0	0	0	0	0	0	0	0	0	0	0	0	0	1	0	0	0	0	0	0	0	0	0	0	0	0	
Arocephalus languidus	0	0	0	0	4	0	0	0	1	0	0	0	0	0	1	2	0	0	0	11	0	1	0	6	0	0	0	0	0	3	1	0	0	0	0	1	1	0	0	0		
Arocephalus longiceps	0	0	0	0	4	0	0	0	0	0	0	0	0	0	0	0	0	0	0	0	0	0	0	0	0	0	0	0	0	0	0	0	0	0	0	0	0	0	0	1	0	
Arthaldeus pascuellus	7	15	0	1	0	4	0	2	0	0	0	0	2	9	2	1	40	38	8	0	1	0	0	0	0	0	0	0	0	0	0	0	1	0	0	1	0	1	0	0	0	
Arthaldeus striifrons	4	26	0	4	0	5	0	2	0	0	0	0	1	17	11	8	0	0	0	0	0	0	0	0	0	2	4	0	0	0	3	0	19	0	0	106	113	3	0	0	0	
Artianus interstitialis	0	0	0	0	0	0	0	0	0	3	0	0	0	0	0	0	0	0	0	0	0	0	0	0	0	0	0	0	0	6	0	0	1	0	0	0	0	0	0	0	0	
Asiraca clavicornis	0	0	0	0	0	0	0	0	0	0	0	0	0	0	0	0	0	0	0	0	0	0	0	0	0	0	0	0	0	0	0	0	0	0	0	0	0	0	0	0	0	0
Athysanus argentarius	0	0	0	0	0	0	0	0	0	0	0	0	0	0	0	0	0	0	0	0	0	0	0	0	0	0	0	0	0	0	0	0	0	0	0	0	0	0	0	0	0	0
Balclutha calamagrostis	0	0	0	0	0	0	0	0	0	0	0	0	0	0	0	0	0	0	0	0	0	0	0	0	0	0	0	1	0	0	0	0	0	0	0	0	0	0	0	0	0	0
Balclutha punctata	0	1	0	0	0	0	0	0	0	0	0	0	0	1	0	0	0	0	0	0	0	0	0	0	1	0	0	0	0	0	0	0	0	0	0	0	0	0	0	0	0	0
Cercopis sanguinolenta	0	0	0	0	0	0	0	0	0	0	0	0	0	0	0	0	0	0	0	0	0	0	0	0	0	0	0	0	0	0	0	0	0	0	0	0	0	0	0	0	0	0
Chlorita paolii	0	0	0	0	0	0	0	0	13	3	4	2	0	0	2	8	0	0	0	0	0	0	0	2	1	0	0	0	1	33	1	0	0	0	0	0	0	0	0	0	0	0
Cicadella viridis	0	1	0	7	5	10	4	1	0	5	18	2	0	5	1	3	1	0	0	10	0	1	6	6	1	0	5	3	0	1	1	0	22	0	0	0	0	0	21	0	0	
Cicadula persimilis	2	0	0	0	1	4	0	1	0	0	0	0	0	0	0	0	0	0	0	2	1	0	0	0	5	1	0	0	0	0	0	0	0	0	0	0	0	0	0	10	0	0
Cicadula quadrinotata	0	0	0	0	0	0	0	0	0	0	0	0	0	0	0	0	3	0	0	0	0	0	0	0	0	0	0	0	0	0	0	0	0	0	0	0	0	0	0	0	0	0
Cicadula spec.	0	0	0	0	0	0	0	0	0	0	0	0	0	0	0	0	0	0	0	0	0	0	0	0	0	0	0	0	0	0	0	0	0	0	0	0	0	1	0	0	0	
Cixius nervosus	0	0	0	0	0	0	0	0	0	0	0	0	1	0	0	0	0	0	0	0	0	0	0	0	0	0	0	0	0	0	0	0	0	0	0	0	0	0	0	0	0	0
Cixius sp.	0	0	0	0	0	0	0	0	0	0	0	0	0	0	0	0	0	0	0	0	0	0	0	0	0	0	0	0	0	0	0	0	0	0	0	0	0	0	0	0	0	0
Conomelus anceps	0	0	0	0	0	0	0	0	0	0	0	0	0	0	0	0	1	0	0	0	0	0	0	0	0	0	0	0	0	0	0	0	0	0	0	0	0	0	0	0	0	0



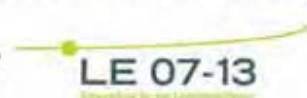


Art	00	01	02	03	04	05	06	07	10	11	14	15	18	19	20	21	25	26	27	28	29	34	35	36	37	38	50	52	54	65	66	67	71	74	75	80	83	84	85			
Conosanus obsoletus	0	0	0	0	0	0	0	0	0	0	0	0	0	0	0	0	1	0	0	0	0	0	0	0	0	0	0	0	0	0	0	0	0	0	0	0	0	0	0	0	0	
Criomorphus albomarginatus	0	0	0	0	0	0	0	0	0	0	0	0	0	0	0	0	0	0	0	0	0	0	0	0	0	0	0	0	0	0	0	0	0	0	0	0	0	0	0	0	0	
Criomorphus williamsi	0	0	0	0	0	0	0	0	0	0	0	0	0	0	0	0	0	0	0	0	0	0	0	0	0	0	0	0	0	0	0	0	0	0	0	0	0	0	0	0	0	
Delphacodes capnodes	0	0	0	0	0	0	0	0	0	0	0	0	0	0	0	0	0	0	0	0	0	0	0	0	0	0	0	0	0	0	0	0	0	0	0	0	0	0	0	0	0	
Delphacodes venosus	0	0	0	0	0	0	0	0	0	0	0	0	0	0	0	0	0	0	0	0	0	0	0	0	0	1	0	0	0	0	0	0	0	0	0	0	0	0	0	0	0	
Deltocephalus pulicaris	21	0	0	0	0	6	0	5	2	1	0	28	13	10	8	3	4	4	6	1	4	0	0	0	8	5	2	0	0	0	13	8	1	6	50	35	2	0	4			
Dicranotropis divergens	0	0	2	0	0	0	0	0	0	0	0	0	0	0	0	0	4	0	0	0	0	0	0	0	0	0	0	0	0	0	0	0	0	0	0	0	0	0	0	0	0	
Dicranotropis hamata	1	2	0	0	0	8	2	4	0	0	0	7	5	0	0	0	2	1	0	0	0	2	1	1	1	1	0	2	5	0	0	0	1	0	1	0	0	3	0			
Dictyophara europaea	0	0	0	0	0	0	0	0	0	0	0	0	0	0	0	0	0	0	0	0	0	0	0	1	0	0	0	0	0	0	0	0	0	0	0	0	0	0	0	0		
Ditropsis flavipes	0	0	2	0	0	0	0	0	0	0	0	0	0	0	0	0	0	0	0	0	0	0	0	1	0	0	0	0	0	0	0	0	0	0	0	0	0	0	0	0	0	
Doratura homophyla	0	0	0	0	0	0	0	0	1	4	0	0	0	0	0	0	0	0	0	0	0	0	0	0	0	0	0	0	0	23	0	0	0	0	0	0	0	0	0	0		
Doratura spec.	0	0	0	0	0	0	0	0	0	0	0	0	0	0	0	0	0	0	0	0	0	0	0	0	0	0	0	0	0	0	0	0	0	0	0	0	0	0	0	0		
Doratura stylata	0	0	0	0	0	0	0	0	1	0	0	0	0	0	0	0	0	0	1	0	0	0	0	0	0	0	0	1	0	3	0	0	0	0	0	0	0	0	0	0		
Dryodurgades reticulatus	0	0	0	0	0	0	0	0	0	0	0	0	0	0	0	0	0	0	0	0	0	0	0	0	0	0	0	0	0	0	0	0	0	0	0	0	0	0	0	0	0	
Elymana sulphurella	0	0	2	0	0	0	0	0	0	0	0	0	0	0	0	0	0	0	0	0	0	0	0	0	0	0	0	0	0	0	0	0	0	0	0	0	0	0	0	0	0	
Emelyanoviana mollicula	0	0	2	0	0	0	0	0	0	0	0	0	0	0	0	0	0	0	0	0	0	1	0	1	0	0	0	0	0	0	1	0	0	0	1	0	0	0	0	0		
Empoasca pteridis	0	0	0	0	1	0	0	0	0	0	0	0	0	0	0	0	0	0	0	0	0	0	0	0	0	0	0	0	0	0	0	0	0	0	1	0	0	0	0	0		
Empoasca spec.	0	0	0	0	0	0	0	0	0	0	0	0	0	0	0	0	0	0	0	0	0	0	0	0	0	0	0	0	0	0	0	0	0	0	0	0	0	0	0	0	0	
Errastunus ocellaris	0	31	0	7	2	3	0	5	4	2	10	0	0	13	7	0	1	94	48	0	0	1	1	0	0	0	7	7	6	10	4	1	11	0	0	0	2	18	1			
Eupelix cuspidata	0	0	0	0	0	0	0	0	0	0	0	0	0	0	0	0	0	0	0	0	0	0	0	0	0	0	0	0	0	0	0	0	0	0	0	0	0	0	0	0	0	
Eupteryx atropunctata	0	0	0	0	0	0	0	0	0	0	0	0	0	0	0	0	0	0	0	0	0	0	0	0	0	0	0	0	0	0	0	0	0	0	0	0	0	0	0	0	0	
Eupteryx aurata	0	0	0	0	0	0	0	0	0	0	0	0	0	0	0	0	0	0	0	0	0	0	0	0	0	0	0	0	0	0	0	0	0	0	0	0	0	0	0	0	0	
Eupteryx austriaca	0	0	0	0	0	0	0	0	0	0	0	0	0	0	0	0	0	0	0	0	0	0	0	0	0	0	0	0	0	0	0	0	0	0	0	0	0	0	0	0	0	
Eupteryx calcarata	0	0	0	0	0	0	0	0	0	0	0	0	0	0	0	0	0	0	0	0	0	0	0	0	0	0	0	0	0	0	0	0	0	0	0	0	0	0	0	0	0	
Eupteryx notata	0	0	0	0	0	0	0	0	0	0	2	1	0	0	0	0	0	0	0	0	0	0	0	0	0	0	0	0	0	0	0	0	0	0	0	0	0	0	0	0	0	
Eupteryx tenella	0	0	0	0	0	0	0	0	0	0	0	0	0	0	0	0	0	0	0	0	0	0	0	0	0	0	0	0	0	0	0	0	0	0	0	0	0	1	0	0	0	
Eupteryx urticae	0	0	0	0	0	0	0	0	0	0	0	0	0	0	0	0	0	0	0	0	0	0	0	0	0	0	0	0	0	0	0	0	0	0	0	0	0	0	0	0	0	0





Art	00	01	02	03	04	05	06	07	10	11	14	15	18	19	20	21	25	26	27	28	29	34	35	36	37	38	50	52	54	65	66	67	71	74	75	80	83	84	85				
Eupteryx vittata	0	0	2	0	0	0	0	0	0	0	0	0	0	0	0	0	0	0	0	0	0	0	4	0	0	0	0	0	0	0	0	0	0	0	0	2	0	0	0				
Euscelis incisus	1	16	3	0	5	2	1	0	0	12	7	5	0	0	2	4	0	0	0	3	0	9	0	0	0	0	2	0	7	0	1	2	7	3	0	28	7	0	0				
Evacanthus acuminatus	0	0	0	0	0	0	0	0	0	0	0	0	0	0	0	0	0	0	0	0	0	0	0	0	0	0	0	0	0	0	0	0	0	0	0	0	0	0	0	0			
Evacanthus interruptus	0	0	0	0	0	0	0	0	0	0	0	0	0	0	0	0	0	0	0	0	0	0	0	0	0	0	0	0	0	0	0	0	0	0	0	0	0	0	0	0	0		
Forcipata citrinella	0	19	2	4	1	0	2	0	0	0	0	0	0	1	2	1	0	0	1	0	0	0	1	7	0	0	0	0	0	0	0	0	0	0	2	1	18	1	0	0			
Forcipata forcipata	0	0	0	0	0	0	0	0	0	0	0	0	0	0	0	0	0	0	0	0	0	0	0	0	0	0	0	0	0	0	0	0	0	0	0	0	0	0	0	0	0		
Forcipata major	0	0	0	0	0	0	0	0	0	0	0	0	0	0	0	0	0	0	0	0	0	0	0	0	0	0	0	0	0	0	0	0	0	0	0	0	0	0	0	0	0	0	
Forcipata spec.	0	0	0	0	0	0	0	0	0	0	0	0	0	0	0	0	0	0	0	1	0	0	0	0	1	0	0	0	0	0	0	0	0	0	0	0	0	0	0	0	0	0	
Goniagnathus brevis	0	0	0	0	0	0	0	0	0	0	0	0	0	0	0	0	0	0	0	0	0	0	0	1	0	0	0	0	0	0	0	0	0	0	0	0	0	0	0	0	0	0	
Graphocraerus ventralis	0	0	0	0	0	0	0	0	0	0	0	0	0	0	0	0	0	0	0	0	0	0	0	0	0	0	0	0	0	0	0	0	0	0	0	0	0	0	0	0	0	0	
Hardya spec.	0	0	1	0	0	0	0	0	0	0	0	0	0	0	0	0	0	0	0	0	0	0	0	0	0	0	0	0	0	0	0	0	0	0	0	0	0	0	0	0	0	0	
Hephathus nanus	0	0	0	1	0	0	0	0	0	0	0	0	0	0	0	0	0	0	0	0	0	0	0	0	0	0	0	0	0	0	0	0	0	0	0	0	0	0	0	0	0	0	
Hyledelphax elegantula	0	0	0	0	0	0	0	0	0	0	0	0	0	0	0	0	0	0	0	0	0	0	3	0	0	0	0	0	0	0	0	0	0	0	0	0	0	0	0	0	0	0	0
Jassargus flori	0	0	0	0	0	0	3	0	0	0	3	14	4	0	0	0	0	0	0	6	0	0	1	88	0	0	0	48	0	0	0	0	0	1	0	0	0	21	0	0	0	0	
Jassargus obtusivalvis	2	0	0	16	0	0	1	0	0	0	0	0	0	0	0	0	0	0	0	1	12	5	0	0	9	0	0	0	0	0	0	0	0	0	0	0	0	0	0	0	0	0	
Jassargus pseudocellaris	0	0	0	0	0	0	0	0	0	0	0	0	0	0	0	5	0	0	0	0	0	0	0	0	0	0	0	0	0	0	0	0	0	0	0	0	0	0	0	0	0	0	0
Jassargus spec.	0	0	0	0	0	0	0	0	0	0	0	0	0	0	0	0	0	0	0	0	0	0	0	0	0	0	0	0	0	0	0	0	0	0	0	0	0	0	0	0	0	0	0
Javesella dubia	0	0	0	0	0	0	0	0	0	0	9	0	0	0	0	0	0	1	0	0	0	20	0	10	2	0	0	0	0	0	0	0	0	0	1	7	0	0	1	0	0	0	
Javesella obscurella	0	0	0	0	0	7	0	0	0	0	0	0	1	0	0	20	3	2	6	14	0	1	0	0	0	0	0	0	0	0	0	0	0	0	0	7	0	0	0	8	0	0	
Javesella pellucida	0	1	0	0	1	45	0	5	0	0	0	0	0	0	2	1	18	38	5	0	0	0	0	3	0	0	0	0	0	0	0	0	0	0	0	0	0	0	0	0	0	5	0
Javesella spec.	0	0	0	0	0	0	0	0	0	0	0	0	0	0	0	0	0	0	0	0	0	0	0	0	0	0	0	0	0	0	0	0	0	0	0	0	0	0	0	0	0	0	0
Kelisia monoceros	0	0	0	0	0	0	0	0	0	0	0	0	0	0	0	0	0	0	0	0	0	1	0	0	0	0	0	0	0	0	0	0	0	0	0	0	0	0	0	0	0	0	0
Laodelphax striatella	0	0	0	4	1	23	2	0	9	0	1	2	1	5	3	4	2	2	0	5	1	2	0	0	17	8	0	0	19	1	10	4	1	0	0	0	1	4	3	0	0	0	
Lepyronia coleoptrata	0	0	0	0	0	0	0	0	0	5	5	0	0	0	0	0	0	0	1	0	0	8	1	0	1	0	0	1	1	0	0	0	1	0	0	0	0	0	0	0	0	0	
Macrosteles cristatus	0	0	0	0	0	10	0	6	0	0	0	0	17	0	0	0	1	51	1	0	5	0	1	0	1	20	0	0	0	0	0	0	6	0	15	7	1	2	0	0	0	0	
Macrosteles horvathi	0	0	0	0	0	0	0	0	0	0	0	0	0	0	0	1	0	0	0	0	0	0	0	0	0	0	0	0	0	0	0	0	0	0	0	0	0	0	0	0	0	0	0
Macrosteles laevis	2	0	7	12	11	7	8	5	2	0	0	5	0	2	0	0	22	0	3	2	0	0	0	0	0	0	0	0	0	0	0	1	6	0	29	6	0	0	5	9	0	0	



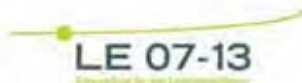


Art	00	01	02	03	04	05	06	07	10	11	14	15	18	19	20	21	25	26	27	28	29	34	35	36	37	38	50	52	54	65	66	67	71	74	75	80	83	84	85			
Macrosteles spec.	0	0	0	0	0	5	0	27	0	0	0	0	0	0	3	1	11	2	1	0	4	0	7	3	0	0	0	0	0	0	0	14	0	0	37	0	0	0	4			
Macrosteles viridigriseus	0	0	0	0	0	0	0	0	0	0	0	0	0	0	0	0	0	0	0	0	0	0	6	0	0	0	0	0	0	0	0	0	0	0	3	0	0	0	0			
Macustus grisescens	0	0	0	0	0	0	0	0	0	0	0	0	0	0	0	0	0	0	0	0	0	0	0	0	0	0	0	0	0	0	0	0	0	0	0	0	0	0	0			
Megadelphax sordidula	0	0	0	0	0	0	0	0	0	0	0	0	0	0	0	0	0	0	3	0	0	0	2	0	0	1	2	2	1	0	0	4	0	0	0	0	0	0				
Megophthalmus scanicus	0	0	0	3	3	0	0	0	0	0	4	0	0	1	0	0	13	0	2	0	0	0	0	0	0	0	0	1	0	0	0	0	0	0	0	0	0	2	1	0		
Metalimnus steini	0	0	0	0	0	0	0	0	0	0	0	0	0	0	0	0	0	0	0	0	0	0	0	0	0	0	1	0	0	0	0	0	0	0	0	0	0	1	0	0		
Metropis inermis	0	0	0	0	0	0	0	0	0	0	0	0	0	0	0	0	0	0	0	0	0	0	0	0	0	0	0	0	0	0	0	0	0	0	0	0	0	0	0	0		
Mocuellus collinus	0	0	0	0	0	0	0	0	0	0	2	0	0	0	0	0	0	0	0	0	0	0	0	0	0	0	0	0	0	0	0	0	0	0	0	0	0	0	0	0	0	
Mocydia crocea	0	0	0	0	0	0	0	0	0	0	1	0	0	0	0	0	0	0	0	0	0	0	0	0	0	0	0	2	0	0	0	0	0	0	0	0	0	1	0	0	0	
Mocydiopsis monticola	0	0	0	0	0	0	0	0	0	0	0	0	0	0	0	0	0	0	0	0	0	0	0	0	0	0	0	0	0	0	0	0	0	1	0	0	0	0	0	0		
Mocydiopsis parvicauda	0	0	0	0	0	0	0	0	0	0	0	0	0	0	0	0	0	0	0	0	0	0	0	0	0	0	0	0	0	0	0	0	0	0	0	0	0	0	0	0	0	
Mocydiopsis spec.	0	0	1	0	0	0	0	0	0	0	0	0	0	0	0	0	0	0	0	0	0	1	0	0	0	0	0	1	0	1	0	0	3	0	0	0	0	0	0	0		
Muellerianella extrusa	0	0	0	0	0	0	0	0	0	0	0	0	0	0	0	0	0	0	0	0	0	0	0	0	0	0	0	0	0	0	0	0	0	0	0	0	0	0	0	0	0	
Muellerianella fairmairei	0	0	0	17	8	0	2	0	0	0	15	6	0	6	0	0	7	0	2	0	0	0	0	0	0	0	0	3	0	0	0	0	0	0	0	0	0	0	0	0	0	
Muellerianella spec.	1	2	0	0	0	0	0	0	0	0	0	0	7	0	0	0	0	0	0	0	0	0	0	0	0	0	0	0	0	0	0	0	2	0	0	0	2	0	0	0		
Neoliturus fenestratus	0	0	0	0	0	0	0	0	0	0	0	0	0	0	0	0	0	0	0	0	0	0	0	0	0	0	0	0	0	0	0	0	0	0	0	0	0	0	0	0	0	
Neophilaenus campestris	0	0	0	0	0	0	0	0	0	0	0	0	0	0	0	0	0	0	0	0	0	0	0	0	0	0	0	0	0	0	0	0	0	0	0	0	0	0	0	0	0	
Neophilaenus lineatus	0	0	0	0	0	0	0	0	0	0	0	0	0	0	0	0	0	0	0	0	0	0	0	0	0	0	0	0	0	0	0	0	0	0	0	0	0	0	0	0	0	
Neophilaenus spec.	0	0	0	0	0	0	0	0	0	0	0	0	0	0	0	0	0	0	0	0	0	0	0	0	0	0	0	0	0	0	0	0	0	0	0	0	0	0	0	0	0	
Paradelphacodes paludosa	0	0	0	0	0	0	0	0	0	0	0	0	0	0	0	4	0	0	0	0	0	0	0	0	0	0	0	0	0	0	0	0	0	0	0	0	0	0	0	0	0	0
Philaenus spumarius	0	0	0	1	0	0	0	0	0	0	0	0	0	0	0	0	0	0	8	0	0	0	0	0	0	0	0	1	0	0	1	0	1	0	0	0	0	0	0	0	0	
Planaphrodes bifasciata	0	0	0	0	0	0	0	0	0	0	0	0	0	0	0	0	0	0	0	0	0	0	0	0	0	0	0	0	0	0	0	0	0	0	0	0	0	0	0	0	0	
Psammotettix alienus	0	0	0	0	0	0	0	0	0	0	0	0	0	0	0	0	0	0	0	0	0	0	0	0	0	0	0	0	0	0	0	0	0	0	0	0	0	0	0	0	0	
Psammotettix cephalotes	0	0	1	0	0	0	0	0	0	0	0	0	0	0	0	0	0	0	0	0	0	0	0	0	0	0	0	0	0	0	0	0	0	0	0	0	0	0	0	1	0	0
Psammotettix confinis	0	0	0	0	0	3	2	0	12	1	0	0	0	7	0	0	0	0	0	0	2	2	0	0	3	1	1	0	0	0	0	0	2	0	3	9	2	8	0	3	0	
Psammotettix helvolus	0	1	22	0	1	0	0	0	0	0	11	0	0	1	0	0	0	0	0	0	0	0	0	0	0	0	0	0	0	0	0	1	0	0	1	0	1	0	2	1	0	
Psammotettix kolosvarensis	0	0	0	0	0	0	0	0	0	0	0	0	0	0	0	0	0	0	0	0	0	0	0	0	0	0	0	0	0	0	0	0	0	0	0	0	0	0	0	0	0	0



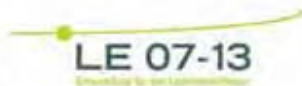


Art	00	01	02	03	04	05	06	07	10	11	14	15	18	19	20	21	25	26	27	28	29	34	35	36	37	38	50	52	54	65	66	67	71	74	75	80	83	84	85	
Psammotettix spec.	0	0	0	0	0	0	0	0	0	0	0	0	0	0	0	0	1	0	1	0	0	0	0	0	0	0	0	0	0	0	3	0	0	0	0	0	0	0	0	3
Recilia coronifera	0	0	0	82	6	23	6	1	2	2	12	2	7	38	6	8	0	0	0	48	3	5	5	7	5	10	1	1	11	0	4	17	17	0	0	0	0	0	5	0
Reptalus spec.	0	0	0	0	0	0	0	0	1	0	0	0	0	0	0	0	0	0	0	0	0	0	0	0	0	0	0	0	0	0	0	1	0	0	0	0	0	0	0	
Rhopalopyx adumbrata	0	0	0	0	0	0	0	0	0	0	0	0	0	0	0	0	0	0	0	0	0	0	0	0	0	0	0	0	0	0	0	0	0	0	0	0	0	0	0	0
Ribautodelphax albostrata	0	2	0	0	2	5	0	0	1	0	0	7	0	1	0	0	0	0	0	4	0	0	0	0	1	1	0	0	24	0	7	2	1	0	0	1	0	0	0	
Ribautodelphax angulosa	0	0	0	1	0	0	0	0	0	1	0	0	0	0	2	0	0	0	0	4	0	2	0	0	0	0	0	4	0	1	5	0	0	0	0	0	0	0	0	
Ribautodelphax imitans	0	12	0	0	0	0	0	0	0	0	0	0	0	0	0	0	0	0	0	0	0	0	0	0	0	0	0	0	0	0	0	1	0	0	9	14	0	0		
Ribautodelphax spec.	0	0	0	0	0	0	0	0	0	0	0	0	0	0	0	0	0	0	0	0	0	0	0	0	0	0	0	0	0	0	0	0	0	0	0	0	0	0	0	
Stictocephala bisonia	0	0	0	0	0	0	0	0	0	0	0	0	0	0	0	0	0	0	0	0	0	0	0	0	0	1	0	0	0	1	0	0	0	0	0	0	0	0	0	
Stictocoris picturatus	0	0	0	0	0	0	0	0	0	0	0	0	0	0	0	0	0	0	0	0	0	0	0	0	0	0	0	0	0	0	0	0	0	0	0	0	0	0	0	
Streptanus aemulans	5	0	0	1	0	7	0	1	0	0	0	0	2	3	0	0	3	6	0	1	0	0	1	0	2	0	0	0	5	0	0	0	0	0	0	1	0	23	0	
Streptanus sordidus	0	0	0	0	0	0	0	0	0	0	0	0	0	0	0	0	1	1	0	0	0	0	0	0	0	0	0	0	0	0	0	0	0	0	0	0	0	0	0	1
Tettigometra impressopunct.	0	0	0	0	0	0	0	0	0	0	0	0	0	0	0	0	0	0	0	0	0	0	0	0	0	0	0	1	0	0	0	0	0	0	0	0	0	0	0	
Thamnotettix confinis	0	0	0	0	0	0	0	0	0	0	0	0	0	0	0	0	0	0	0	0	0	0	0	0	0	0	0	0	0	0	0	0	0	0	0	0	0	0	0	
Thamnotettix exemtus	0	0	0	0	0	0	0	0	0	0	0	0	0	0	0	0	0	0	0	0	0	0	0	0	0	0	0	0	0	0	0	0	0	0	0	0	0	0	0	
Toya propinqua	0	0	0	0	0	0	0	0	0	0	0	0	0	0	0	0	0	0	0	0	0	0	0	0	0	0	0	0	0	0	0	0	0	0	0	0	0	0	0	
Turrutus socialis	0	0	58	0	5	0	4	0	4	49	3	0	0	1	1	1	1	0	0	76	0	15	0	0	0	5	1	0	74	29	3	0	1	1	0	0	2	0	0	
Utecha trivialis	0	0	0	0	0	0	0	0	0	0	0	0	0	0	0	0	0	0	0	0	0	0	0	0	0	0	0	0	0	0	0	0	0	0	0	0	0	0	0	
Xanthodelphax flaveola	0	0	0	0	0	0	0	0	0	0	0	0	0	0	0	0	0	0	0	0	0	0	0	0	0	0	0	0	0	0	0	0	0	0	0	0	0	0	0	
Xanthodelphax straminea	0	0	0	0	0	0	0	0	0	0	1	0	0	0	0	0	0	0	0	0	0	0	0	0	0	0	0	0	0	0	0	0	0	0	0	0	0	4	0	0
Zyginidia pullula	0	1	2	0	1	10	1	0	2	0	0	0	0	6	0	1	0	0	0	0	0	0	0	0	0	0	0	0	1	0	0	0	0	0	0	0	6	1	0	
Zyginidia spec.	0	0	0	0	0	0	0	0	0	0	0	0	0	0	0	0	0	0	0	0	0	0	0	0	0	0	0	0	0	0	0	0	0	0	0	0	0	0	0	
Summe	46	141	118	164	64	196	40	67	59	89	97	116	66	132	57	48	176	262	96	195	36	67	92	128	71	70	32	98	165	125	69	67	99	63	130	199	192	131	42	
Barberfallen August																																								
Art	00	01	02	03	04	05	06	07	10	11	14	15	18	19	20	21	25	26	27	28	29	34	35	36	37	38	50	52	54	65	66	67	71	74	75	80	83	84	85	
Acanthodelphax spinosa	0	0	0	0	0	0	0	0	0	0	0	2	0	0	0	0	0	0	0	0	0	0	0	0	0	0	0	0	0	0	0	0	0	0	0	0	0	0	0	0
Adarrus multinotatus	0	0	0	0	0	0	0	0	0	0	0	0	0	0	0	0	0	0	0	0	0	0	0	0	0	0	0	0	0	0	0	0	0	0	0	0	0	0	0	0



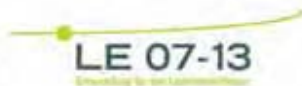


Art	00	01	02	03	04	05	06	07	10	11	14	15	18	19	20	21	25	26	27	28	29	34	35	36	37	38	50	52	54	65	66	67	71	74	75	80	83	84	85			
Agallia brachyptera	0	0	0	0	0	0	0	0	0	0	0	0	0	0	0	0	0	0	0	0	0	0	0	0	0	0	0	0	0	0	0	0	0	0	0	0	0	0	0	0	0	
Allygidius abbreviatus	0	0	0	0	0	0	0	0	0	0	0	0	0	0	0	0	0	0	0	0	0	0	0	0	0	0	0	0	0	0	0	0	0	0	0	0	0	0	0	0	0	
Allygidius spec.	0	0	0	0	0	0	0	0	0	0	0	0	0	0	0	0	0	0	0	0	0	0	0	0	0	0	0	0	0	0	0	0	0	0	0	0	0	0	0	0	0	
Allygus modestus	0	0	0	0	0	0	0	0	0	0	0	0	0	0	0	0	0	0	0	0	0	0	0	0	0	0	0	0	0	0	0	0	0	0	0	0	0	0	0	0	0	0
Allygus spec.	0	0	0	0	0	0	0	0	0	0	0	0	0	0	0	0	0	0	0	0	0	0	0	0	0	0	0	0	0	0	0	0	0	0	0	0	0	0	0	0	0	0
Anaceratagallia r bauti	0	0	0	4	0	4	0	2	0	0	1	0	0	3	3	0	2	4	0	0	0	0	0	0	0	0	0	4	0	0	5	0	0	4	0	1	2	0	17	2		
Anoscopus albifrons	0	0	0	0	0	0	0	0	0	0	0	0	0	0	0	0	0	0	0	0	0	0	0	0	0	0	0	0	0	0	0	0	0	0	0	0	0	0	0	0	0	
Anoscopus flavostriatus	0	0	2	0	0	0	0	0	0	0	0	0	0	0	0	0	0	0	0	0	0	0	0	0	0	0	0	0	0	0	0	0	0	0	0	0	0	0	0	0	0	
Anoscopus serratulae	0	0	0	0	0	0	0	0	0	0	0	0	0	0	0	0	0	0	0	0	0	0	0	0	0	0	0	0	0	0	0	0	0	0	0	0	0	0	0	0	0	
Anoscopus spec.	0	0	0	0	0	0	0	0	0	0	0	0	0	0	0	0	0	0	0	0	0	0	0	0	0	0	0	0	0	0	0	0	0	0	0	0	0	0	0	0	0	0
Aphrodes makarovi	0	0	0	0	0	0	0	0	0	0	0	0	0	0	0	0	0	0	0	0	0	0	0	0	0	0	0	0	0	0	0	0	0	0	0	0	0	0	0	0	0	0
Aphrodes spec.	1	0	0	0	0	0	0	0	0	0	0	0	0	1	0	0	0	0	0	0	0	0	0	0	0	0	0	0	0	0	0	0	0	0	0	0	0	0	0	0	0	0
Aphrophora alni	0	0	0	0	0	0	0	0	0	0	0	0	0	0	0	0	0	0	0	0	0	0	0	0	0	0	0	0	0	0	0	0	0	0	0	0	0	0	0	0	0	0
Arocephalus languidus	0	0	0	0	0	0	0	0	0	0	0	0	0	0	0	0	0	0	0	0	0	0	0	0	0	0	0	0	0	0	0	0	0	0	0	0	0	0	0	3	0	
Arocephalus longiceps	0	0	0	0	0	0	0	0	0	0	0	0	0	0	0	0	0	0	0	0	0	0	0	0	0	0	0	0	0	0	0	0	0	0	0	0	0	0	0	0	0	0
Arthaldeus pascuellus	0	0	0	0	0	0	0	0	0	0	0	0	0	0	0	12	0	4	0	0	0	0	0	0	0	0	0	0	0	0	0	0	0	0	0	0	0	0	0	0	1	1
Arthaldeus striifrons	0	0	0	1	0	0	0	0	0	0	0	0	0	0	0	0	0	0	0	0	0	0	0	0	0	0	0	0	0	0	0	0	0	1	0	0	6	4	2	0		
Artianus interstitialis	0	0	0	0	0	0	0	0	0	3	0	0	0	0	0	0	0	0	0	0	0	0	0	0	0	0	0	2	0	0	11	0	0	1	0	0	0	0	0	0		
Asiraca clavicornis	0	0	0	0	0	0	0	0	0	0	0	0	0	0	0	0	0	0	0	0	0	0	0	0	0	0	0	0	0	0	0	0	0	0	0	0	0	0	0	0	0	
Athysanus argentarius	0	0	0	0	0	0	0	0	0	0	0	0	0	0	0	0	0	0	0	0	0	0	0	0	0	0	0	0	0	0	0	0	0	0	0	0	0	0	0	0	0	0
Balclutha calamagrostis	0	0	0	0	0	0	0	0	0	0	0	0	0	0	0	0	0	1	0	0	0	0	0	0	0	0	0	0	0	0	0	0	0	0	0	0	0	0	0	1	0	
Balclutha punctata	0	0	0	0	0	0	0	0	0	0	0	0	0	0	0	0	0	0	0	0	0	0	0	0	0	0	0	0	0	0	0	0	0	0	0	0	0	0	0	0	0	0
Cercopis sanguinolenta	0	0	0	0	0	0	0	0	0	0	0	0	0	0	0	0	0	0	0	0	0	0	0	0	0	0	0	0	0	0	0	0	0	0	0	0	0	0	0	0	0	0
Chlorita paolii	0	0	0	0	0	0	0	0	0	0	0	0	0	0	0	0	0	0	0	0	0	0	0	0	0	0	0	0	0	0	0	0	0	0	0	0	0	0	0	0	0	0
Cicadella viridis	0	0	0	0	0	0	0	0	0	0	0	0	0	0	0	0	0	0	0	0	0	0	0	0	0	0	0	0	0	0	0	0	0	0	0	0	0	0	0	0	0	0
Cicadula persimilis	0	0	0	0	0	0	0	0	0	0	0	0	0	0	0	0	0	0	0	0	0	0	0	0	0	0	0	0	0	0	0	0	0	0	0	0	0	0	0	11	0	
Cicadula quadrinotata	0	0	0	0	0	0	0	0	0	0	0	0	0	0	0	0	0	0	0	0	0	0	0	0	0	0	0	0	0	0	0	0	0	0	0	0	0	0	0	0	0	0



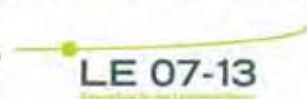


Art	00	01	02	03	04	05	06	07	10	11	14	15	18	19	20	21	25	26	27	28	29	34	35	36	37	38	50	52	54	65	66	67	71	74	75	80	83	84	85				
Cicadula spec.	0	0	0	0	0	0	0	0	0	0	0	0	0	0	0	0	0	0	0	0	0	0	0	0	0	0	0	0	0	0	0	0	0	0	0	0	0	0	0	0	0		
Cixius nervosus	0	0	0	0	0	0	0	0	0	0	0	0	0	0	0	0	0	0	0	0	0	0	0	0	0	0	0	0	0	0	0	0	0	0	0	0	0	0	0	0	0	0	
Cixius sp.	0	0	0	0	0	0	0	0	0	0	0	0	0	0	0	0	0	0	0	0	0	0	0	0	0	0	0	0	0	0	0	0	0	0	0	0	0	0	0	0	0	0	
Conomelus anceps	0	0	0	0	0	0	0	0	0	0	0	0	0	0	0	0	0	0	0	0	0	0	0	0	0	0	0	0	0	0	0	0	0	0	0	0	0	0	0	0	0	0	
Conosanus obsoletus	0	0	0	0	0	0	0	0	0	0	0	0	0	0	0	0	0	0	0	0	0	0	0	0	0	0	0	0	0	0	0	0	0	0	0	0	0	0	0	0	0	0	
Criomorphus albomarginatus	0	0	0	0	0	0	0	0	0	0	0	0	0	0	0	0	0	0	0	0	0	0	0	0	0	0	0	0	0	0	0	0	0	0	0	0	0	0	0	0	0	0	
Criomorphus williamsi	0	1	0	0	0	0	0	0	0	0	0	0	0	0	0	0	0	0	0	0	0	0	0	0	0	0	0	0	0	0	0	0	0	0	0	0	0	0	0	0	0	0	
Delphacodes capnodes	0	0	0	0	0	0	0	0	0	0	0	0	0	0	0	0	0	0	0	0	0	0	0	0	0	0	0	0	0	0	0	0	0	0	0	0	0	0	0	0	0	0	
Delphacodes venosus	0	0	0	0	0	0	0	0	0	0	0	0	0	0	0	0	0	0	0	0	0	0	0	0	0	0	0	0	0	0	0	0	0	0	0	0	0	0	0	0	0	0	
Deltocephalus pulcaris	7	0	0	0	0	1	0	2	6	0	0	23	0	4	1	1	4	0	60	0	2	1	0	0	4	1	3	0	0	0	5	9	2	4	5	24	0	2	5	0	0		
Dicranotropis divergens	0	0	0	1	0	0	0	0	0	0	0	0	0	0	0	0	5	3	1	0	0	0	0	0	0	0	0	0	0	0	0	0	0	0	0	0	0	0	0	0	0	0	
Dicranotropis hamata	0	0	0	2	0	0	0	0	0	0	0	0	0	0	0	0	4	1	0	0	1	0	0	0	0	0	0	0	0	0	0	0	0	0	0	0	0	0	0	27	0		
Dictyophara europaea	0	0	0	0	0	0	0	0	0	0	0	0	0	0	0	0	0	0	0	0	0	0	0	0	0	0	0	0	0	0	0	0	0	0	0	0	0	0	0	0	0	0	
Ditropis flavipes	0	0	0	0	0	0	0	0	0	0	0	0	0	0	0	0	0	0	0	0	0	0	0	0	0	0	0	0	0	0	0	0	0	0	0	0	0	0	0	0	0	0	
Doratura homophyla	0	0	0	0	0	0	1	0	0	4	0	0	0	0	0	0	0	0	0	0	0	0	0	0	0	0	0	6	0	0	77	3	0	0	0	0	0	0	0	0	0	0	
Doratura spec.	0	1	1	0	0	0	0	0	0	0	0	0	0	0	0	0	0	0	0	0	0	0	0	0	0	0	0	0	0	0	0	0	0	0	0	0	0	0	0	0	0	0	
Doratura stylata	0	0	0	0	0	0	0	0	0	1	0	0	0	0	0	0	0	0	0	0	0	0	0	0	0	0	0	2	0	0	6	0	0	0	0	0	0	0	0	0	0	0	
Dryodurgades reticulatus	0	0	0	0	0	0	0	0	0	0	0	0	0	0	0	0	0	0	0	0	0	0	0	0	0	0	0	0	0	0	0	0	0	0	0	0	0	0	0	0	0	0	
Elymana sulphurella	0	0	0	0	0	0	0	0	0	0	0	0	0	0	0	0	0	0	0	0	0	0	0	0	0	0	0	0	0	0	0	0	0	0	0	0	0	0	0	0	0	0	
Emelyanoviana mollicula	0	0	0	1	0	0	0	0	0	0	0	0	0	0	0	0	0	0	0	0	0	0	0	0	0	0	0	0	0	0	0	0	0	0	0	0	0	0	0	0	0	0	
Empoasca pteridis	0	0	0	1	0	0	0	0	0	0	0	0	0	0	0	0	0	2	0	0	0	0	0	0	0	0	0	0	0	0	0	0	0	0	0	0	0	0	0	0	4	0	
Empoasca spec.	0	0	0	0	0	0	0	0	0	0	0	0	0	0	0	0	0	0	0	0	0	0	0	0	0	0	0	0	0	0	0	0	0	0	0	0	0	0	0	0	0	0	
Errastunus ocellaris	0	3	0	75	0	1	0	1	0	0	0	0	0	1	5	0	1	35	191	0	0	0	0	0	0	0	0	1	0	1	1	0	0	4	0	0	0	0	163	0	0		
Eupelix cuspidata	0	0	0	0	0	0	0	0	0	0	0	0	0	0	0	0	0	0	0	0	0	0	0	0	0	0	0	0	0	0	0	0	0	0	0	0	0	0	0	0	0	0	
Eupteryx atropunctata	0	0	0	0	0	0	0	0	0	0	0	0	0	0	0	0	0	0	0	0	0	0	0	0	0	0	0	0	0	0	0	0	0	0	0	0	0	0	0	0	0	0	
Eupteryx aurata	0	0	0	0	0	0	0	0	0	0	0	0	0	0	0	0	0	0	0	0	0	0	0	0	0	0	0	0	0	0	0	0	0	0	0	0	0	0	0	0	0	0	
Eupteryx austriaca	0	0	0	0	0	0	0	0	0	0	0	0	0	0	0	0	0	0	0	0	0	0	0	0	0	0	0	0	0	0	0	0	0	0	0	0	0	0	0	0	0	0	0



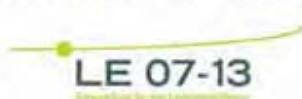


Art	00	01	02	03	04	05	06	07	10	11	14	15	18	19	20	21	25	26	27	28	29	34	35	36	37	38	50	52	54	65	66	67	71	74	75	80	83	84	85		
Eupteryx calcarata	0	0	0	0	0	0	0	0	0	0	0	0	0	0	0	0	0	0	0	0	0	0	0	0	0	0	0	0	0	0	0	0	0	0	0	0	0	0	0	0	0
Eupteryx notata	0	0	0	9	0	0	0	0	0	0	0	0	0	0	0	0	1	2	0	0	0	0	0	0	0	0	0	0	0	0	0	0	0	0	0	0	0	0	0	0	0
Eupteryx tenella	0	0	0	0	0	0	0	0	0	0	0	0	0	0	0	0	0	0	0	0	0	0	0	0	0	0	0	0	0	0	0	0	0	0	0	0	0	0	0	0	0
Eupteryx urticae	0	0	0	0	0	0	0	0	0	0	0	0	0	0	0	0	0	0	0	0	0	0	0	0	0	0	0	0	0	0	0	0	0	0	0	0	0	0	0	0	0
Eupteryx vittata	0	0	0	0	0	0	0	0	0	0	0	0	0	0	0	0	0	0	0	0	0	0	0	0	0	0	0	0	0	0	0	0	0	0	0	0	0	0	0	0	0
Euscelis incisus	3	2	1	0	0	0	0	0	0	2	0	0	0	0	0	0	0	1	0	0	0	0	0	0	0	0	0	1	0	0	0	0	2	0	0	7	5	0	0		
Evacanthus acuminatus	0	0	0	0	0	0	0	0	0	0	0	0	0	0	0	0	0	0	0	0	0	0	0	0	0	0	0	0	0	0	0	0	0	0	0	0	0	0	0	0	
Evacanthus interruptus	0	0	0	0	0	0	0	0	0	0	0	0	0	0	0	0	0	0	0	0	0	0	0	0	0	0	0	0	0	0	0	0	0	0	0	0	0	0	0	0	0
Forcipata citrinella	0	0	0	199	0	0	0	0	0	0	0	0	0	0	0	0	9	0	0	0	0	0	0	0	0	0	0	0	0	0	0	0	0	0	0	0	0	0	0	20	0
Forcipata forcipata	0	0	0	0	0	0	0	0	0	0	0	0	0	0	0	0	0	0	0	0	0	0	0	0	0	0	0	0	0	0	0	0	0	0	0	0	0	0	0	0	0
Forcipata major	0	0	0	0	0	0	0	0	0	0	0	0	0	0	0	0	0	0	0	0	0	0	0	0	0	0	0	0	0	0	0	0	0	0	0	0	0	0	0	0	0
Forcipata spec.	0	0	0	0	0	0	0	0	0	0	0	0	0	0	0	0	0	0	0	0	0	0	0	0	0	0	0	0	0	0	0	0	0	0	0	0	0	0	0	0	0
Goniagnathus brevis	0	0	0	0	0	0	0	0	0	0	0	0	0	0	0	0	0	0	0	0	0	0	0	0	0	0	0	0	0	0	0	0	0	0	0	0	0	0	0	0	0
Graphocraerus ventralis	0	0	0	0	0	0	0	0	0	0	0	0	0	0	0	0	0	0	0	0	0	0	0	0	0	0	0	0	0	0	0	0	0	0	0	0	0	0	0	0	0
Hardya spec.	0	0	0	0	0	0	0	0	0	0	0	0	0	0	0	0	0	0	0	0	0	0	0	0	0	0	0	0	0	0	0	0	0	0	0	0	0	0	0	0	0
Hephathus nanus	0	0	0	0	0	0	0	0	0	0	0	0	0	0	0	0	0	0	0	0	0	0	0	0	0	0	0	0	0	0	0	0	0	0	0	0	0	0	0	0	0
Hyledelphax elegantula	0	0	0	0	0	0	0	0	0	0	0	0	0	0	0	0	0	0	0	0	0	0	0	0	0	0	0	0	0	0	0	0	0	0	0	0	0	0	0	0	0
Jassargus flori	0	0	0	0	0	0	0	0	0	0	3	0	0	0	0	0	0	0	0	0	0	0	0	0	0	0	0	0	1	0	0	0	0	0	0	0	0	0	0	25	0
Jassargus obtusivalvis	0	0	0	10	0	0	0	0	0	0	0	0	0	0	0	0	0	0	0	0	0	4	1	2	0	0	0	0	0	0	0	0	0	0	0	0	0	0	0	0	
Jassargus pseudocellaris	0	0	0	0	0	0	0	0	0	0	0	0	0	0	0	0	28	0	0	0	0	0	0	0	0	0	0	0	0	0	0	0	0	0	0	0	0	0	0	0	
Jassargus spec.	0	0	0	0	0	0	0	0	0	0	1	0	0	0	0	0	0	0	1	0	0	0	0	0	0	0	0	0	0	0	0	0	0	1	0	0	0	0	0	0	
Javesella dubia	0	0	0	0	0	0	0	0	0	0	0	0	0	0	0	0	0	0	0	0	0	0	3	0	0	0	0	0	0	0	0	0	0	0	0	0	0	0	0	0	
Javesella obscurella	0	0	0	0	0	0	0	0	0	0	0	0	0	0	0	6	3	3	0	1	0	0	0	0	0	0	0	0	0	0	0	0	0	0	0	0	0	0	0	0	1
Javesella pellucida	0	0	0	0	0	4	0	0	0	0	0	0	0	0	0	5	11	1	0	0	0	0	0	0	0	0	0	0	0	0	0	0	0	0	0	0	0	0	0	0	
Javesella spec.	0	0	0	0	0	0	0	0	0	0	1	0	0	0	0	0	0	0	0	0	1	0	0	0	0	0	0	0	0	0	0	0	0	0	0	1	0	0	0	0	
Kelisia monoceros	0	0	0	0	0	0	0	0	0	0	0	0	0	0	0	0	0	0	0	0	0	0	0	0	0	0	0	0	0	0	0	0	0	0	0	0	0	0	0	0	
Laodelphax striatella	0	0	0	5	1	0	2	3	3	0	0	3	0	2	0	0	0	1	1	0	0	0	0	0	4	2	0	0	7	0	1	0	0	2	0	0	0	0	2	1	



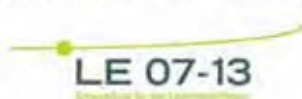


Art	00	01	02	03	04	05	06	07	10	11	14	15	18	19	20	21	25	26	27	28	29	34	35	36	37	38	50	52	54	65	66	67	71	74	75	80	83	84	85		
Lepyronia coleoptrata	0	0	0	0	0	0	0	0	0	0	5	0	0	0	0	0	0	0	0	1	0	4	0	15	0	0	0	0	0	0	0	0	0	1	0	0	0	0	0	0	
Macrosteles cristatus	0	0	0	0	0	0	0	1	0	0	0	0	0	0	0	0	1	8	7	0	0	0	0	0	0	1	0	0	0	2	0	0	0	0	0	0	0	0	0	0	
Macrosteles horvathi	0	0	0	0	0	0	0	0	0	0	0	0	0	0	0	0	0	0	0	0	0	0	0	0	0	0	0	0	0	0	0	0	0	0	0	0	0	0	0	0	
Macrosteles laevis	0	0	0	45	0	0	0	0	0	0	0	0	0	0	0	0	32	4	38	0	0	0	0	0	1	0	0	0	0	0	0	0	0	0	1	0	0	0	9	13	
Macrosteles spec.	0	0	0	0	0	0	0	1	0	0	0	0	0	0	0	0	13	4	52	0	1	0	0	1	0	0	0	0	0	0	0	1	0	0	0	0	0	0	0	0	
Macrosteles viridigriseus	0	0	0	0	0	0	0	0	0	0	0	0	0	0	0	0	0	0	0	0	0	0	0	0	0	0	0	0	0	0	0	0	0	0	0	0	0	0	0	0	
Macustus grisescens	0	0	0	0	0	0	0	0	0	0	0	0	0	0	0	0	11	1	0	0	0	0	0	0	0	0	0	0	0	0	0	0	0	0	0	0	0	0	0	0	0
Megadelphax sordidula	0	0	0	1	0	0	0	0	0	0	0	0	0	0	0	0	0	0	0	0	0	0	0	0	0	0	0	0	0	0	0	0	0	0	0	0	0	0	0	2	0
Megophthalmus scanicus	0	0	0	0	0	0	0	0	0	0	0	0	0	0	0	0	0	0	0	0	0	0	0	0	0	0	0	0	0	0	0	0	0	0	0	0	0	0	0	0	0
Metalimnus steini	0	0	0	0	0	0	0	0	0	0	0	0	0	0	0	0	0	0	0	0	0	0	0	0	0	0	0	0	0	0	0	0	0	0	0	0	0	0	0	0	0
Metropis inermis	0	0	0	0	0	0	0	0	0	0	0	0	0	0	0	0	0	0	0	0	0	0	0	0	0	0	0	0	0	0	0	0	0	0	0	0	0	0	0	0	0
Mocuellus collinus	0	0	0	0	0	0	0	0	0	0	0	0	0	0	0	0	0	0	0	0	0	0	0	0	0	0	0	0	0	0	0	0	0	0	0	0	0	0	0	0	0
Mocydia crocea	0	0	0	0	0	0	0	0	0	0	0	0	0	0	0	0	0	0	0	0	0	0	0	0	0	0	0	0	0	0	0	0	0	0	0	0	0	0	0	0	0
Mocydiopsis monticola	0	0	0	0	0	0	0	0	0	0	0	0	0	0	0	0	0	0	0	0	0	0	0	0	0	0	0	0	0	0	0	0	0	0	0	0	0	0	0	0	0
Mocydiopsis parvicauda	0	0	0	0	0	0	0	0	0	0	0	0	0	0	0	0	0	0	0	0	0	0	0	0	0	0	0	0	0	0	0	0	0	0	0	0	0	0	0	0	0
Mocydiopsis spec.	0	0	0	0	0	0	0	0	0	0	0	0	0	0	0	0	0	0	0	0	0	0	0	0	0	0	0	0	0	0	0	0	0	0	0	0	0	0	0	0	0
Muellerianella extrusa	0	0	0	0	0	0	0	0	0	0	0	0	0	0	0	0	0	0	0	0	0	0	0	1	0	0	0	0	0	0	0	0	0	0	0	0	0	0	0	0	0
Muellerianella fairmairei	0	0	0	0	0	0	0	0	0	0	0	0	0	0	0	0	0	0	0	0	0	0	0	0	0	0	0	0	0	0	0	0	0	0	0	0	0	0	0	0	0
Muellerianella spec.	0	0	0	0	0	0	0	0	0	0	0	0	0	0	0	0	0	0	0	0	0	0	0	0	0	0	0	0	0	0	0	0	0	0	0	0	0	0	0	0	0
Neoliturus fenestratus	0	0	0	0	0	0	0	0	0	0	0	0	0	0	0	0	0	0	0	0	0	0	0	0	1	0	0	0	0	0	0	0	0	0	0	0	0	0	0	0	0
Neophilaenus campestris	0	0	0	0	0	0	0	0	0	0	0	0	0	0	0	0	0	0	0	0	0	0	0	0	0	0	0	0	0	0	0	0	0	0	0	0	0	0	0	0	0
Neophilaenus lineatus	0	0	0	0	0	0	0	0	0	0	0	0	0	0	0	0	0	0	0	0	0	0	0	0	0	0	0	0	0	0	0	0	0	0	0	0	0	0	0	0	0
Neophilaenus spec.	0	0	0	0	0	0	0	0	0	0	0	0	0	0	0	0	0	0	0	0	0	0	0	0	0	0	0	0	0	0	0	0	0	0	0	0	0	0	0	0	0
Paradelphacodes paludosa	0	0	0	0	0	0	0	0	0	0	0	0	0	0	0	0	1	0	0	0	0	0	0	0	0	0	0	0	0	0	0	0	0	0	0	0	0	0	0	0	0
Philaenus spumarius	0	0	0	18	0	0	0	0	0	0	0	0	0	0	0	0	0	0	0	0	0	0	0	0	0	0	0	0	0	0	0	0	0	0	0	0	0	0	0	2	0
Planaphrodes bifasciata	0	0	0	0	0	0	0	0	0	0	0	0	0	0	0	0	0	0	0	0	0	0	0	0	0	0	0	0	0	0	0	0	0	0	0	0	0	0	0	0	0
Psammotettix alienus	0	0	0	0	0	0	0	0	0	0	0	0	0	0	0	0	0	0	0	0	0	0	0	0	0	0	0	0	0	0	0	0	0	0	0	0	0	0	0	0	0





Art	00	01	02	03	04	05	06	07	10	11	14	15	18	19	20	21	25	26	27	28	29	34	35	36	37	38	50	52	54	65	66	67	71	74	75	80	83	84	85		
Psammotettix cephalotes	0	0	3	0	0	0	0	0	0	0	0	0	0	0	0	0	0	0	0	0	0	0	0	0	0	0	0	0	0	0	0	0	0	0	0	0	1	0	0	0	
Psammotettix confinis	0	0	0	0	0	0	0	0	0	0	0	0	0	0	0	0	4	0	1	0	0	0	0	0	1	0	0	0	0	0	0	0	0	0	0	0	0	0	1	0	0
Psammotettix helvolus	0	0	0	0	0	0	0	0	0	0	0	0	0	0	0	0	4	0	4	0	0	0	0	0	0	0	0	0	0	0	0	0	0	0	0	0	0	0	0	4	2
Psammotettix kolosvarensis	0	0	0	0	0	0	0	0	0	0	0	0	0	0	0	0	0	0	0	0	0	0	0	0	0	0	0	0	0	0	0	0	0	0	0	0	0	0	0	0	
Psammotettix spec.	0	0	2	0	0	0	0	0	3	0	0	0	0	0	0	0	0	0	0	1	0	0	0	0	0	0	0	0	0	0	0	0	0	0	1	0	0	0	1		
Recilia coronifera	0	0	0	12	1	1	0	6	0	0	1	1	0	15	0	0	0	0	0	2	0	1	2	5	2	4	0	0	0	0	0	6	2	0	0	0	0	0	0		
Reptalus spec.	0	0	0	0	0	0	0	0	0	0	0	0	0	0	0	0	0	0	0	0	0	0	0	0	0	0	0	0	0	0	0	0	0	0	0	0	0	0	0		
Rhopalopyx adumbrata	0	0	0	0	0	0	0	0	0	0	0	0	0	0	0	0	0	0	0	0	0	0	0	0	0	0	0	0	0	0	0	0	0	0	0	0	0	0	0	0	
Ribautodelphax albostrata	0	1	0	0	0	2	1	0	0	0	0	0	0	0	0	1	0	0	0	0	0	0	0	0	1	0	0	0	0	0	0	0	3	0	0	0	0	1	0		
Ribautodelphax angulosa	0	0	0	3	1	0	0	0	0	2	0	0	0	0	0	0	0	0	0	0	0	0	0	0	0	0	0	0	0	0	0	0	0	0	0	0	0	0	0	0	
Ribautodelphax imitans	0	0	0	0	0	0	0	0	0	0	0	0	0	0	0	0	0	0	0	0	0	0	0	0	0	0	0	0	0	0	0	0	0	0	0	3	2	0	0		
Ribautodelphax spec.	0	0	0	0	0	0	0	0	0	0	0	0	0	0	0	0	0	0	0	0	1	0	0	0	0	0	0	0	0	0	0	0	0	0	0	0	0	0	0	0	
Stictocephala bisonia	0	0	0	0	0	0	0	0	0	0	0	0	0	0	0	0	0	0	0	0	0	0	0	0	0	0	0	0	0	0	0	0	0	0	0	0	0	0	0	0	
Stictocoris picturatus	0	0	0	0	0	0	0	0	0	0	0	0	0	0	0	0	0	0	0	0	0	0	0	0	0	0	0	0	0	0	0	1	0	0	0	0	0	0	0		
Streptanus aemulans	0	0	0	3	0	0	0	0	0	0	0	0	0	0	0	0	5	0	0	0	0	0	0	0	0	0	1	0	0	0	0	0	0	0	0	0	0	0	15	0	
Streptanus sordidus	0	0	0	0	0	0	0	0	0	0	0	0	0	0	0	0	5	0	0	0	0	0	0	0	0	0	0	0	0	0	0	0	0	0	0	0	0	0	0	0	
Tettigometra impressopunct.	0	0	0	0	0	0	0	0	0	0	0	0	0	0	0	0	0	0	0	0	0	0	0	0	0	0	0	0	0	0	0	0	0	0	0	0	0	0	0	0	
Thamnotettix confinis	0	0	0	0	0	0	0	0	0	0	0	0	0	0	0	0	3	0	0	0	0	0	0	0	0	0	0	0	0	0	0	0	0	0	0	0	0	0	0	0	
Thamnotettix exemtus	0	0	0	0	0	0	0	0	0	0	0	0	0	0	0	0	0	0	0	0	0	0	0	0	0	0	0	0	0	0	0	0	0	0	0	0	0	0	0	0	
Toya propinqua	0	0	0	0	0	0	0	0	0	0	0	0	0	0	0	0	0	0	0	0	0	0	0	0	0	0	0	0	0	0	0	0	0	0	0	0	0	0	0	0	0
Turrutus socialis	0	0	21	0	0	0	0	0	0	4	0	1	0	0	1	0	0	0	0	0	0	0	4	0	0	0	0	4	0	14	8	0	1	0	0	0	0	0	0	0	
Utecha trivia	0	0	1	0	0	0	0	0	0	0	0	0	0	0	0	0	0	0	0	0	0	0	0	0	0	0	0	0	0	0	0	0	0	0	0	0	0	0	0	0	
Xanthodelphax flaveola	0	0	0	0	0	0	0	0	0	0	0	0	0	0	0	0	0	0	0	0	0	0	0	0	0	0	0	0	0	0	0	0	0	0	0	0	0	0	0	0	
Xanthodelphax straminea	0	0	0	0	0	0	0	0	0	0	0	0	0	0	0	0	0	0	0	0	0	0	0	0	0	0	0	0	0	0	0	0	0	0	0	0	0	0	0	0	
Zyginidia pullula	0	0	0	11	0	0	0	0	0	0	0	0	0	0	0	0	2	1	0	0	0	0	0	0	0	0	0	0	0	0	0	0	0	0	0	0	0	0	103	1	
Zyginidia spec.	0	0	0	0	0	0	0	0	0	0	0	0	0	0	0	0	0	0	0	0	0	0	0	0	0	0	0	0	0	0	0	0	0	0	0	0	0	0	0	0	
Summe	11	8	31	401	3	13	4	16	12	16	8	34	0	26	10	1140	96	369	3	6	17	3	27	14	8	24	1	22	110	9	18	20	8	8	43	12	414	27			



Anhang-IV-Arten

Tabelle 55: Liste aller nachgewiesenen Arten der Kartierung der Anhang-IV-Arten inkl. Begleitarten in alphabetischer Reihenfolge.

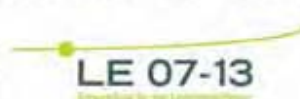
Art	Flächennummer	Aufnahmedatum
<i>Aphantopus hyperantus</i>	03	03.07.2008
<i>Aphantopus hyperantus</i>	04	03.07.2008
<i>Aphantopus hyperantus</i>	27	11.07.2008
<i>Aphantopus hyperantus</i>	36	01.07.2008
<i>Aphantopus hyperantus</i>	75	10.07.2008
<i>Argynnis paphia</i>	36	01.07.2008
<i>Argynnis paphia</i>	52	02.07.2008
<i>Boloria dia</i>	nördlich 34	01.07.2008
<i>Boloria dia</i>	36	01.07.2008
<i>Brenthis daphne</i>	21	03.07.2008
<i>Brenthis daphne</i>	75	10.07.2008
<i>Brintesia circe</i>	28	02.07.2008
<i>Brintesia circe</i>	nördlich 34	01.07.2008
<i>Calliptamus italicus</i>	36	01.07.2008
<i>Chorthippus apricarius</i>	06	03.07.2008
<i>Chorthippus apricarius</i>	84	03.07.2008
<i>Chorthippus biguttulus</i>	03	03.07.2008



Art	Flächennummer	Aufnahmendatum
<i>Chorthippus biguttulus</i>	04	03.07.2008
<i>Chorthippus biguttulus</i>	15	02.07.2008
<i>Chorthippus biguttulus</i>	28	02.07.2008
<i>Chorthippus biguttulus</i>	36	01.07.2008
<i>Chorthippus biguttulus</i>	38	01.07.2008
<i>Chorthippus biguttulus</i>	54	02.07.2008
<i>Chorthippus biguttulus</i>	75	10.07.2008
<i>Chorthippus biguttulus</i>	84	03.07.2008
<i>Chorthippus brunneus</i>	14	02.07.2008
<i>Chorthippus brunneus</i>	75	10.07.2008
<i>Chorthippus dorsatus</i>	04	03.07.2008
<i>Chorthippus dorsatus</i>	06	03.07.2008
<i>Chorthippus dorsatus</i>	27	11.07.2008
<i>Chorthippus dorsatus</i>	36	01.07.2008
<i>Chorthippus dorsatus</i>	75	10.07.2008
<i>Chorthippus dorsatus</i>	84	03.07.2008
<i>Chorthippus parallelus</i>	03	03.07.2008
<i>Chorthippus parallelus</i>	04	03.07.2008
<i>Chorthippus parallelus</i>	07	03.07.2008
<i>Chorthippus parallelus</i>	15	02.07.2008



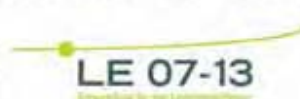
Art	Flächennummer	Aufnahmedatum
<i>Chorthippus parallelus</i>	18	02.07.2008
<i>Chorthippus parallelus</i>	21	03.07.2008
<i>Chorthippus parallelus</i>	27	11.07.2008
<i>Chorthippus parallelus</i>	28	02.07.2008
<i>Chorthippus parallelus</i>	nördlich 34	01.07.2008
<i>Chorthippus parallelus</i>	36	01.07.2008
<i>Chorthippus parallelus</i>	38	01.07.2008
<i>Chorthippus parallelus</i>	52	02.07.2008
<i>Chorthippus parallelus</i>	75	10.07.2008
<i>Chorthippus parallelus</i>	75	10.07.2008
<i>Chorthippus parallelus</i>	84	03.07.2008
<i>Chortippus biguttulus</i>	34	01.07.2008
<i>Chrysochraon dispar</i>	21	03.07.2008
<i>Chrysochraon dispar</i>	52	02.07.2008
<i>Cordulegaster sp.</i>	75	10.07.2008
<i>Decticus verrucivorus</i>	02	04.07.2008
<i>Decticus verrucivorus</i>	nördlich 34	01.07.2008
<i>Erynnis tagis</i>	04	03.07.2008
<i>Euthistira brachyptera</i>	nördlich 34	01.07.2008
<i>Euthistira brachyptera</i>	38	01.07.2008



Art	Flächennummer	Aufnahmendatum
<i>Euthistira brachyptera</i>	75	10.07.2008
<i>Everes argiades</i>	04	03.07.2008
<i>Gelbauchunke</i>	20	03.07.2008
<i>Gonepteryx rhamni</i>	36	01.07.2008
<i>Gryllus campestris</i>	03	03.07.2008
<i>Gryllus campestris</i>	04	03.07.2008
<i>Gryllus campestris</i>	75	10.07.2008
<i>Gryllus campestris</i>	84	03.07.2008
<i>Heteropterus morpheus</i>	83	04.07.2008
<i>Isophya costata</i>	02	Ende Mai 2008
<i>Lacerta agilis</i>	nördlich 75	10.07.2008
<i>Lasiommata megera</i>	36	01.07.2008
<i>Leptidea sp.</i>	34	01.07.2008
<i>Leptidea sp.</i>	52	02.07.2008
<i>Leptophyes albivittata</i>	21	03.07.2008
<i>Leptophyes boscii</i>	35	01.07.2008
<i>Lycaena dispar</i>	82	04.07.2008
<i>Lycaena idas/argygnomon</i>	nördlich 34	01.07.2008
<i>Maculineaalcon</i>	75	10.07.2008
<i>Maculinea teleius</i>	südlich 21	03.07.2008



Art	Flächennummer	Aufnahmendatum
<i>Maculinea teleius</i>	66	03.07.2008
<i>Maniola jurtina</i>	03	03.07.2008
<i>Maniola jurtina</i>	04	03.07.2008
<i>Maniola jurtina</i>	28	02.07.2008
<i>Maniola jurtina</i>	52	02.07.2008
<i>Maniola jurtina</i>	75	10.07.2008
<i>Mantis religiosa</i>	nördlich 34	01.07.2008
<i>Mecostethus parapleurus</i>	06	03.07.2008
<i>Mecostethus parapleurus</i>	18	02.07.2008
<i>Mecostethus parapleurus</i>	28	02.07.2008
<i>Mecostethus parapleurus</i>	35	01.07.2008
<i>Mecostethus parapleurus</i>	36	01.07.2008
<i>Mecostethus parapleurus</i>	52	02.07.2008
<i>Mecostethus parapleurus</i>	84	03.07.2008
<i>Mecostethus parapleurus</i>	nördlich 75	10.07.2008
<i>Melanargia galathea</i>	04	03.07.2008
<i>Melanargia galathea</i>	nördlich 34	01.07.2008
<i>Melanargia galathea</i>	52	02.07.2008
<i>Melanargia galathea</i>	75	10.07.2008
<i>Metrioptera bicolor</i>	04	03.07.2008



Art	Flächennummer	Aufnahmendatum
<i>Metrioptera roeselii</i>	03	03.07.2008
<i>Metrioptera roeselii</i>	04	03.07.2008
<i>Metrioptera roeselii</i>	06	03.07.2008
<i>Metrioptera roeselii</i>	07	03.07.2008
<i>Metrioptera roeselii</i>	15	02.07.2008
<i>Metrioptera roeselii</i>	18	02.07.2008
<i>Metrioptera roeselii</i>	21	03.07.2008
<i>Metrioptera roeselii</i>	28	02.07.2008
<i>Metrioptera roeselii</i>	34	01.07.2008
<i>Metrioptera roeselii</i>	36	01.07.2008
<i>Metrioptera roeselii</i>	52	02.07.2008
<i>Metrioptera roeselii</i>	75	10.07.2008
<i>Metrioptera roeselii</i>	84	03.07.2008
<i>Ochlodes sylvanus</i>	04	03.07.2008
<i>Oedipoda caerulea</i>	36	01.07.2008
<i>Omocestus rufipes</i>	nördlich 34	01.07.2008
<i>Omocestus rufipes</i>	36	01.07.2008
<i>Omocestus rufipes</i>	54	02.07.2008
<i>Papilio machaon</i>	75	10.07.2008
<i>Phaneroptera falcata</i>	nördlich 34	01.07.2008



Art	Flächennummer	Aufnahmendatum
<i>Pholidoptera aptera</i>	75	10.07.2008
<i>Pholidoptera fallax</i>	nördlich 75	10.07.2008
<i>Pholidoptera griseoptera</i>	36	01.07.2008
<i>Pholidoptera griseoptera</i>	75	10.07.2008
<i>Pieris brassicae</i>	03	03.07.2008
<i>Pieris brassicae</i>	06	03.07.2008
<i>Pieris brassicae</i>	nördlich 75	10.07.2008
<i>Platycleis grisea</i>	02	04.07.2008
<i>Platycleis grisea</i>	06	03.07.2008
<i>Platycleis grisea</i>	nördlich 34	01.07.2008
<i>Platycleis grisea</i>	36	01.07.2008
<i>Platycleis grisea</i>	54	02.07.2008
<i>Polyommatus icarus</i>	04	03.07.2008
<i>Pteronemobius heydenii</i>	15	02.07.2008
<i>Pteronemobius heydenii</i>	28	02.07.2008
<i>Pteronemobius heydenii</i>	36	01.07.2008
<i>Pteronemobius heydenii</i>	38	01.07.2008
<i>Ruspolia nitidula</i>	36	01.07.2008
<i>Stenobothrus lineatus</i>	02	04.07.2008
<i>Stenobothrus lineatus</i>	04	03.07.2008



Art	Flächennummer	Aufnahmendatum
<i>Stenobothrus lineatus</i>	nördlich 34	01.07.2008
<i>Stenobothrus lineatus</i>	36	01.07.2008
<i>Stenobothrus lineatus</i>	75	10.07.2008
<i>Stethophyma grossum</i>	21	03.07.2008
<i>Tetrix tenuicornis</i>	18	02.07.2008
<i>Tetrix tenuicornis</i>	38	01.07.2008
<i>Tetrix tenuicornis</i>	75	10.07.2008
<i>Tettigonia cantans</i>	03	03.07.2008
<i>Tettigonia cantans</i>	04	03.07.2008
<i>Tettigonia cantans</i>	07	03.07.2008
<i>Tettigonia cantans</i>	18	02.07.2008
<i>Tettigonia cantans</i>	21	03.07.2008
<i>Tettigonia cantans</i>	27	11.07.2008
<i>Tettigonia cantans</i>	75	10.07.2008
<i>Tettigonia viridissima</i>	07	03.07.2008
<i>Tettigonia viridissima</i>	21	03.07.2008
<i>Tettigonia viridissima</i>	27	11.07.2008
<i>Tettigonia viridissima</i>	34	01.07.2008
<i>Tettigonia viridissima</i>	36	01.07.2008
<i>Tettigonia viridissima</i>	67	02.07.2008



Art	Flächennummer	Aufnahmendatum
<i>Tettigonia viridissima</i>	75	10.07.2008
<i>Vanessa atalanta</i>	03	03.07.2008
<i>Vanessa atalanta</i>	07	03.07.2008
<i>Vanessa atalanta</i>	34	01.07.2008

MIT UNTERSTÜTZUNG VON BUND, LÄNDERN UND EUROPÄISCHER UNION



Europäischer Landwirtschaftsfonds
für die Entwicklung des ländlichen
Raums. Hier investiert Europa in
die ländlichen Gebiete.

